



# ÅRSRAPPORT 2011

---

DETTE ER EN UTSKRIFT AV TAFJORD® SIN ÅRSRAPPORT FOR 2011.

Årsrapporten er publisert på [www.tafjordkonsern.no](http://www.tafjordkonsern.no)

# Innholdsfortegnelse

Et år med store endringer .....	3
<b>OM TAFJORD</b>	
Nordvestlandets største energiselskap .....	4
Konsernsjefen har ordet .....	5
Selskapsstruktur .....	6
Aksjer og eiere .....	8
Grunnverdier .....	8
Hendt i 2011 .....	9
Nøkkeltall .....	10
<b>ÅRSBERETNING</b>	
Årsberetning for 2011 .....	11
<b>REGNSKAP OG FINANS</b>	
Resultatregnskap .....	16
Eiendeler .....	17
Egenkapital og Gjeld .....	18
Kontanstrømoppstilling .....	19
Noter .....	20
Erklæring om årsregnskapet og årsberetningen .....	39
Revisjonsberetning .....	40
Samfunnsregnskap .....	42
<b>VIRKSOMHETSSTYRING</b>	
Redegjørelse for eierstyring og selskapsledelse .....	43
Styret .....	47
Konsernledelsen .....	48
<b>PROSJEKTER</b>	
TAFJORD – med energi for fremtiden .....	49
Nye selskaper .....	50
Stor utbygging av fjernvarme .....	51
Linjen over Uriskaret .....	52
Avtale med Altibox .....	53
”Litt meir” – med fokus på aktivitet og samhold .....	54
En uke med fokus på HMS .....	55
Hektisk da Dagmar slo til .....	56
Offisiell åpning av Dyrkorn kraftverk .....	57

# Et år med store endringer

Året 2011 var preget av store variasjoner i tilgjengelige vannressurser, produksjon og strømpriser. I tillegg var det mange endringer internt i konsernet med oppkjøp, fusjoner og virksomhetsoverdragelse.

Vi har i løpet av året arbeidet med store utbyggingsprosjekter som skal sikre ny produksjon, strømforsyning og muligheter for tilkobling til fiberoptisk kabel. På samme tid har vi gjennomført omfattende interne prosjekter for å bedre effektiviteten og sikre kvaliteten på det arbeidet vi skal gjøre. Alt dette med tanke på fremtiden.

Etter kjøpet av Norddal Elverk høsten 2010, fikk Tafjord Kraftnett i januar utvidet konsesjonsområdet sitt til også å gjelde Norddal kommune. En del av medarbeiderne fra det tidligere Norddal Elverk fikk sin ansettelse i konsernets nettselskap, resterende ble med inn i Tafjord Elektro, som startet sin virksomhet i april. Tafjord Elektro er lokalisert i Valldal i Norddal kommune og driver med installasjonsvirksomhet og elektrovarebutikk.

Nordvest Kraft, som var et omsetningsselskap for strøm, ble også kjøpt våren 2011. Selskapet ble etter hvert innlemmet i konsernets markedsselskap, som nå har omlag 47000 kunder.

Vi har en kontinuerlig utbygging av fiberoptisk kabel og satser mye for at våre kunder skal ha et best mulig tilbud innen dette området. Våren 2011 inngikk vi en avtale med Altibox om innholdsleveranser på vår fiberoptiske kabel. Denne avtalen innebar også at Altibox skulle etablere et selskap i Ålesund som skulle overta hele dsl-virksomheten til konsernet. Denne virksomhetsoverdragelsen ble gjennomført høsten 2011 og TAFJORD kan med dette ha all sin fokus på effektiv utbygging og drift av fiber.

## TAFJORD – med energi for fremtiden

I 2011 har vi også satt i drift vårt tiende heleide kraftverk. Dyrkorn kraftverk ble behørig åpnet i juni etter en byggeperiode på om lag ett år. Kraftverket tilfører ny og viktig kraftproduksjon og bidrar årlig med om lag 10 millioner kWh, som tilsvarer forbruket til 500 husstander. Omtrent samtidig ble den nye 132 kV linjen mellom Valldal og Stordal koblet inn etter en byggeperiode på om lag ett og et halvt år. Den gamle linjen over Uriskaret ble dermed koblet ut, etter å ha vært i drift siden 1923.

TAFJORD har hatt en stor og omfattende aktivitet også dette året, og våre medarbeidere har håndtert mange utfordringer. Det har til tider vært hektisk aktivitet, og viljen og evnen til å stå på er imponerende. Dette kom ekstra godt til syne under juleorkanen Dagmar, da store mannskapsstyrker stilte opp, mange uten å ha blitt innkalt.

Aktiviteten har vært høy og endringene store. Vi jobber sammen – med energi for fremtiden.



Dyrkorn kraftverk ble satt i drift våren 2011. Her utsikt fra maskinhallen.



Den nye 132 kV linjen Valldal-Stordal ble satt i drift i mars 2011.

# Nordvestlandets største energiselskap

Vi har hatt et år med mange og store interne endringer. Samtidig har vi vært engasjerte i flere omfattende prosjekter. Det har vært et spennede og utfordrende år.

Vi eier og produserer kraft ved syv kraftstasjoner i Norddal kommune, en kraftstasjon i Stordal kommune, samt to kraftstasjoner i Stranda kommune. I tillegg er vi medeier med 34% i Svelgen Kraft Holding, 21% i kraftverkene Øyberget og Framruste i Skjåk kommune og 12 % andel i Grytten Kraftverk i Rauma kommune. Vi har også eierinteresser i vindkraft-selskapene Vestavind Offshore og Vestavind Kraft.

Vi er netteier for sentralnettet (132 kV via Kjelbotn) fra Giskemo til Tresfjord, regionalnettet til kommunene på Nordre Sunnmøre og distribusjonsnettet i Ålesund, Sula, Giske og Norddal kommuner.

Vi sluttbehandler restavfall fra kommunene på Sunnmøre og produserer og distribuerer fjernvarme, samt strøm fra damp turbin tilknyttet forbrenningsanlegget.

**Pålitelig, nyskapende,  
engasjert, verdiskapende  
og samfunnsansvarlig.**

Avfallsforbrenning og varmepumper skaffer varme til selskapets fjernvarmenett som strekker seg fra Spjelkavik i øst til Steinvågsundet i vest.

Vi leverer fiber og relaterte tjenester og produkter til omlag 7 000 kunder i privat- og bedriftsmarkedet i regionen gjennom egen infrastruktur. I stadig større deler av kommunene Ålesund, Sula, Giske og Norddal leverer vi internett, TV og telefoni i eget fibernet.

Vi har omlag 47 000 strømkunder, både bedrifter og private husstander

## Vår forretningsidé

TAFJORD skal på forretningsmessig grunnlag drive virksomhet innen produksjon og salg av miljøvennlig energi i form av strøm og fjernvarme, samt infrastruktur for energi, telekommunikasjon og avfallsbehandling.

TAFJORD kan også engasjere seg i virksomhet med naturlig tilknytning til kjerneaktivitetene hvor man har komparative fortrinn.



Godt med vann i Zakariasdammen høsten 2011.

# Et omskiftende år

2011 ble et meget omskiftende år for den norske kraftbransjen. Vi kan nå se tilbake på et år med høy aktivitet og hvor TAFJORD har gjort viktige omstillinger og tiltak som skal gi bedre grunnlag for videre utvikling i konsernet.

Vi gikk inn i året med svært lav magasinfylling, og de første månedene var kraftmarkedet preget av kaldt vær, lav produksjon, høy import og høye priser. Det var en periode knyttet utsikkerhet til om vannressursene ville holde fram til smeltesesongen. Andre halvdel av året ble totalt forskjellig; mye nedbør, mildt vær, rekordhøy magasinfylling, stor eksport og lave priser. Samlet sett ble året svakere for kraftproduksjonen enn foregående år.

Det skjedde mye på den politiske arenaen i 2011. I juli ble Norge og EU ferdig med forhandlingene om implementeringen av Fornybardirektivet, og Norge fikk et fornybarmål på 67,5%. Elsertifikatordningen er det viktigste tiltaket for å nå dette målet, og det felles svensk-norske sertifikatmarkedet ble besluttet gjennomført fra 1. januar 2012.

I TAFJORD ble året preget av organisatoriske endringer og innfasing av ny virksomhet. Norddal Elverk ble en del av konsernet fra årsskiftet, og 1. april ble virksomheten samlet i Tafjord Kraftnett og i nystiftede Tafjord Elektro. Nordvest Kraft ble kjøpt på vårparten, og 1. september ble selskapet en del av TAFJORD-konsernet.

Ellers har fiberprosjektet og utskilling av dsl-virksomheten vært viktige arbeidsområder. Før års-skiftet ble alle dsl-kunder overført til det Altibox-eide selskapet StayOn, og flere av med-arbeiderne våre ble med over i det nye selskapet. TAFJORD har rigget bredbåndssatsingen til å rendyrke drift og innholdsleveranser på fiber, og i skrivende stund er kundene i ferd med å bli konvertert til ny innholdsplattform fra Altibox.

Samtidig har vi styrket salgs- og markedsapparatet betydelig, og vi har stor tro på en god vekst både for strøm og bredbånd produkter.

Den tradisjonelle kjernevirksomheten har hatt et år uten de helt store begivenhetene, men flere viktige prosjekter er fullført. Blant annet er 132 kV-linjen mellom Valldal og Stordal satt i drift og Dyrkorn kraftstasjon ble åpnet i juni. Utrulling av fiberinfrastruktur har fortsatt høy fokus, og på forbrenningsanlegget registreres det stor pågang av avfall og rekordproduksjon.

Tre måneder inn i det nye året kan vi registrere at TAFJORD fortsatt er preget av høy aktivitet og mange planer og prosjekter. Arbeidet med kraftstasjonen i Via er i gang, linja på sørsiden av Sula blir sluttført etter en maratonprosess i byråkratiet, nye fiberprosjekt er på gang, Holen trafo er under ombygging og det planlegges for økt lagringskapasitet ved forbrenningsanlegget – for å nevne noe.

Årsresultat for 2011 ble svakere enn i fjor, og også noe under det vi så for oss ved inngangen av året. Kraftprisene bidro til å dra ned resultat siste halvår, men for året som helhet ble resultatet fra kraftproduksjonen bedre enn budsjettert. Resultatet fra nettvirksomheten ble preget av redusert inntektsramme og høye kostnader etter orkanen Dagmar. Dette er forhold vi har begrenset mulighet til å gjøre så mye med.

Oppsummert kan vi se tilbake på et år med høyt aktivitetsnivå og hvor mange av våre medarbeidere har opplevd stort arbeidspress. Resultatet er at vi er kommet et godt stykke videre på veien mot å nå de mål vi har satt oss.

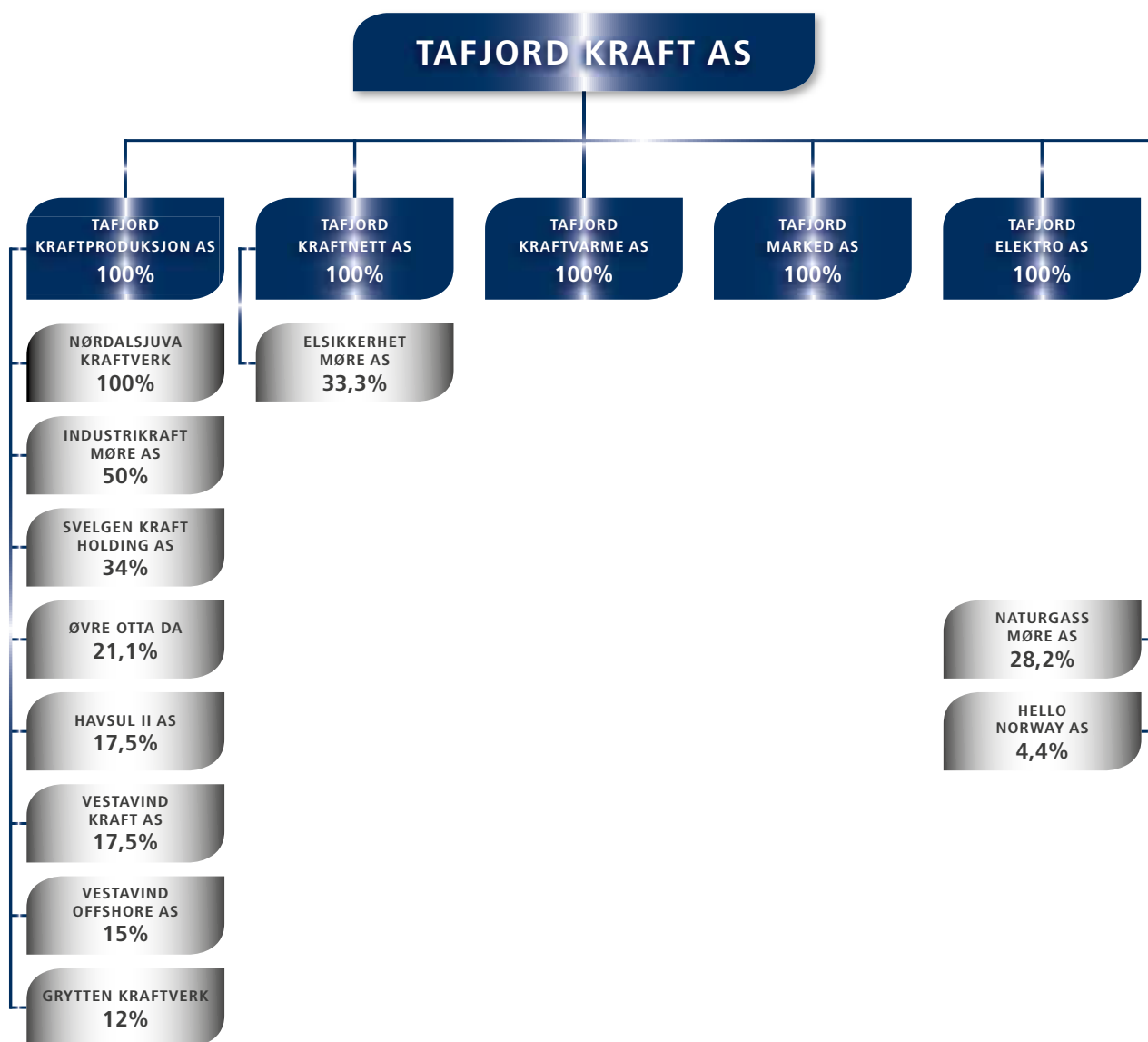


Konsernsjef Sverre Devold.



# Selskapsstruktur

TAFJORD er et konsern med Tafjord Kraft AS som morselskap. Øverste myndighet er generalforsamlingen. I tillegg til morselskapet Tafjord Kraft AS, består konsernet av de heleide datterselskapene Tafjord Kraftproduksjon AS, Tafjord Kraftnett AS, Tafjord Kraftvarme AS, Tafjord Marked AS og Tafjord Elektro AS. Konsernet har til sammen vel 260 ansatte.



## Tafjord Kraft AS

Tafjord Kraft er konsernets holdingselskap og leverer tjenester til datterselskapene innen områdene finans, økonomi, innkjøp, personal og HMS, IKT, kvalitet og informasjon. Selskapet hadde 33 ansatte per 31.12. Daglig leder og konsernsjef er Sverre Devold.

## Tafjord Kraftproduksjon AS

Tafjord Kraftproduksjon sin virksomhet er produksjon og omsetning av elektrisk energi i engrosmarkedet. Produksjonsselskapet eier og driver syv kraftstasjoner i Norddal kommune, en kraftstasjon i Stordal kommune, samt to kraftstasjoner i Stranda kommune. I tillegg er selskapet medeier med 34 % i Svelgen Kraft Holding AS, 12 % Grytten Kraftverk i Rauma kommune og 21 % i kraftverkene Øyberget og Framruste i Skjåk kommune.

Tafjord Kraftproduksjon har eierandeler i tre utviklingselskaper; Industrikraft Møre AS for utvikling av gasskraftverk i Fræna kommune, Vestavind Kraft AS og Vestavind Offshore AS som begge er utviklingselskaper for vindkraft. Daglig leder er Ole Bjørn Alvestad.

Hovedtall	2011	2010	2009	2008	2007
Driftsresultat (mill. kr)	297	376	270	504	250
Resultat etter skatt (mill. kr)	142	130	142	220	112
Energiproduksjon i GWh	1258	1 090	1 336	1 552	1 174
Antall ansatte pr 31.12.	39	37	37	36	37

### Tafjord Kraftnett AS

Tafjord Kraftnett AS eier, bygger, driver og vedlikeholder regionalnettet på Nordre Sunnmøre og distribusjonsnettet innenfor områdekonsesjonen som dekker kommunene Ålesund, Sula, Giske og Norddal. Selskapet bygger også ut og drifter infrastruktur for fiber i disse kommunene. Daglig leder er Bjørn Siem.

Hovedtall	2011	2010	2009	2008	2007
Driftsresultat (mill. kr)	10	79	39	27	47
Resultat etter skatt (mill. kr)	-3	51	20	5	27
Overført mengde energi i GWh - regionalnett	1282	1 367	1 298	1 292	1 240
Overført mengde energi i GWh - distribusjonsnett	930	965	903	896	854
Antall ansatte pr 31.12.	123	114	114	111	99

### Tafjord Kraftvarme AS

Tafjord Kraftvarme AS sin virksomhet er sluttbehandling av restavfall fra kommunene på Sunnmøre, distribusjon av fjernvarme og strømproduksjon. Avfallsforbrenning og varmepumper skaffer varme til selskapets fjernvarmenett som strekker seg fra Spjelkavik i øst til Steinvågsundet vest i Ålesund. Daglig leder er Odd Helland.

Hovedtall	2011	2010	2009	2008	2007
Driftsresultat (mill. kr)	19	13	21	17	18
Resultat etter skatt (mill. kr)	5	2	14	5	9
Leverert energi i GWh	94	97	74	65	61
Antall ansatte pr 31.12.	23	22	20	21	20

### Tafjord Marked AS

Tafjord Marked AS tilbyr strømprodukter og energirelaterte tjenester, samt bredbåndstjenester og bredbåndsrelaterte produkter til privat- og bedriftsmarkedet i Møre og Romsdal. Konsernets markedsselskap utfører all kundebehandling og fakturering som er knyttet til salg av strøm, fiber og netjtjenester. Daglig leder er Gunnar Hareide.

Hovedtall	2011	2010	2009	2008	2007
Driftsresultat (mill. kr)	4	1	3	3	4
Resultat etter skatt (mill. kr)	5	3	4	4	4
Energisalg i GWh	588	728	745	739	728
Antall ansatte pr 31.12.	27	36	42	41	11

### Tafjord Elektro AS

Tafjord Elektro AS, som har overtatt deler av tidligere Norddal Elverk sin virksomhet, ble etablert 1. april 2011. Selskapet driver installasjonsvirksomhet i indre Storfjord, samt elektrobutikk i Valldal. Selskapet har 17 ansatte. Daglig leder er Torkjell Døving.

# Aksjer og eiere

## Aksjonærer pr 31.12.2011

Ålesund kommune	50,1%
BKK	43,1%
Norddal kommune	4,3%
Ørskog kommune	2,5%

# Grunnverdier

TAFJORD har fem grunnverdier som er ledetråd for all vår virksomhet. Våre grunnverdier er felles, de forplikter og skal synliggjøres ved å etterleves.

### Pålitelig

Vi skal være ærlige og til å stole på i alle sammenhenger. Små og store løfter skal holdes.

### Nyskapende

Vi skal være offensive og ta initiativ. Vi skal jobbe bevisst og målrettet for å utvikle løsninger som forenkler og forbedrer hverdagen.

### Engasjert

Vi skal ha en positiv holdning til alle utfordringer og gå inn for det vi jobber med. Vi skal ha innsatsvilje og vise at vi bryr oss.

### Verdiskapende

Vi skal være effektive og skape resultater. Vi forvalter store ressurser og skal utnytte disse på best mulig måte for å skape verdier.

### Samfunnsansvarlig

Vi er en betydelig samfunnsaktør og har et klart ansvar for det samfunnet vi lever i og av. Vi skal aktivt bidra til en god utvikling og vekst i regionen



Arbeid på 132 kV linjen i Holen like før jul 2011.



# Hendt i 2011

Året har vært preget av store endringer med oppkjøp, fusjoner, virksomhetsoverdragelse og etablering av nytt selskap. Konesjonsområdet er utvidet og mange nye kunder har kommet til. Vi har faset inn nye linjer og mer fornybar produksjon. Naturen har gitt oss noen ekstra utfordringer.

- I januar fikk Tafjord Kraftnett utvidet sitt konsesjonsområde til også å gjelde Norddal kommune. Dette etter oppkjøpet av Norddal Elverk.
- I februar besluttet styret i Industrikraft Møre å legge planene om gasskraftverk i Fræna på is. Linjen over Uriskaret ble tatt ut i begynnelsen av mars. Dette innebar at linjetraseen som ble etablert på 1920-tallet, er i ferd med å bli historie.
- Tafjord Elektro AS ble etablert 1. april. Selskapet skal drive installasjonsvirksomhet i indre Storfjord og elektrobutikk i Valldal.
- I mai inngikk TAFJORD avtale med Lyse/Altibox om partnerskap for Altibox og overdragelse av DSL-virksomheten.
- Dyrkorn kraftverk, som vil ha en gjennomsnittlig produksjon på 10 GWh, ble offisielt åpnet den 24. juni. Dette er konsernets 10. heleide kraftverk.
- I august tok styret i Tafjord Kraftproduksjon en foreløpig beslutning om investering for Via kraftverk. Årlig gjennomsnittlig produksjon er beregnet til 10 GWh.
- I slutten av august ble Nordvest Kraft AS en del av konsernet. Selskapet har 17000 strømkunder i omkringliggende kommuner.
- Overdragelsen av DSL-virksomheten til Lyse/Altibox sitt nyopprettede selskap i Ålesund – StayOn AS – ble gjennomført i løpet av høsten.
- I romjulen herjet orkanen Dagmar regionen og førte til full beredskap både i nettselskapet og hos andre funksjoner i konsernet som kunne bidra. Herjingene førte til store ødeleggelser i nettet, men samtlige kunder hadde fått strømforsyning igjen etter tre dager.



Opprydding etter at orkanen Dagmar hadde herjet i området i julen.



Drift og vedlikehold av nettet er en vesentlig del av arbeidsdagen for våre montører.

# Hovedtall – regnskap og balanse

	2011	2010	2009	2008	2007	2006
Driftsinntekter	1 084 025	1 154 939	901 603	1 127 871	775 288	765 637
Driftskostnader	778 775	693 435	577 152	586 286	514 319	453 952
Driftsresultat	305 249	461 504	324 451	541 585	260 970	311 685
Finansinntekter	36 553	5 955	13 600	15 514	11 703	9 546
Finanskostnader	85 193	73 460	62 367	88 620	64 245	73 492
Resultat før skatt	256 609	393 999	275 684	468 479	208 427	247 739
Skatter	147 748	230 463	125 004	256 127	102 616	127 669
Årsresultat	108 861	163 536	150 680	212 351	105 811	120 070
Anleggsmidler	3 609 948	3 487 016	2 699 481	2 611 245	2 397 707	2 339 217
Omløpsmidler	242 353	238 275	180 388	214 889	256 468	291 505
Egenkapital	1 011 770	1 064 716	1 047 666	1 000 382	969 890	955 804
Langsiktig gjeld	2 186 661	2 049 968	1 360 405	1 100 153	1 165 850	1 160 701
Kortsiktig gjeld	653 869	610 607	471 797	725 599	518 435	514 215

Finansielle nøkkeltall	2011	2010	2009	2008	2007	2006
Totalkapitalrentabilitet (før skatt)	9,0%	14,2%	11,9%	20,3%	10,3%	12,3%
Egenkapitalrentabilitet (etter skatt)	10,5%	15,5%	14,7%	21,6%	11,0%	12,7%
Egenkapitalandel (soliditet)	26,3%	28,6%	36,4%	35,4%	36,5%	36,3%
Gjeldsnedbetalingsevne	6,9 år	4,9 år	3,8 år	2,9 år	4,6 år	4,8 år
Resultatgrad	31,5%	40,5%	37,5%	49,4%	35,2%	42,0%
Kapitalens omløpshastighet	0,3	0,4	0,3	0,4	0,3	0,3
Rentedekningsgrad	401	636	542	629	424	437
Likviditetsgrad	0,4	0,4	0,4	0,3	0,5	0,6

## Nøkkeltall

Totalkapitalrentabilitet (før skatt)  
Egenkapitalrentabilitet (etter skatt)  
Egenkapitalandel (soliditet)  
Gjeldsnedbetalingsevne (år)  
Resultatgrad  
Kapitalens omløpshastighet  
Rentedekningsgrad  
Likviditetsgrad

## Definisjon

Årsresultat før skatt + finanskostnader/gjennomsnittlig totalkapital  
Årsresultat etter skatt/gjennomsnittlig totalkapital  
Egenkapital i % av totalkapital  
Gj.snittlig netto rentebærende gjeld/årsresultat etter skatt + avskrivninger  
Årsresultat før skatt + finanskostnader/driftsinntekter  
Driftsinntekter/gjennomsnittlig totalkapital  
Årsresultat før skatt + finanskostnader/finanskostnader x 100  
Omløpsmidler/kortsiktig gjeld

Andre hoved- og nøkkeltall	2011	2010	2009	2008	2007	2006
Antall ansatte	262	237	257	253	239	239
Investeringer (1 000 kr)	320 124	954 266	327 468	385 209	180 708	141 843
Avskrivninger (1 000 kr)	184 222	160 238	138 574	132 658	127 971	126 746
Kraftproduksjon (GWh)	1 258	1 090	1 336	1 552	1 496	1 173
Nedbør Tafjord (mm)	1 247	617	755	1 165	1 471	767
Fjernvarmesalg (GWh)	71	83	72	65	64	61
Behandlet avfall (1 000 tonn)	67	52	39	33	35	34
Strømsalg (GWh)	588	728	745	739	765	728
Overført energi i regionalnett (GWh)	1 282	1 367	1 298	1 292	1 293	1 240
Overført energi i distribusjonsnett (GWh)	888	965	903	896	901	854

# Årsberetning for 2011

TAFJORD er et energi- og kommunikasjonskonsern på Nordvestlandet.

Konsernet driver virksomhet innen produksjon og salg av miljøvennlig energi i form av strøm og fjernvarme, infrastruktur for energi og telekommunikasjon, avfallsbehandling, samt installasjonstjenester. Virksomhetsområdet kraftproduksjon omfatter i tillegg til ti egne og tre deleide kraftstasjoner, også en 34 % eierandel i Svelgen Kraft Holding AS, samt eierandeler i selskaper med omfattende utviklingsprosjekter innen vindkraft. Konsernet har i tillegg eierandel i et selskap med forretningsområde innen distribusjon og salg av naturgass.

Tafjord Kraft AS inngikk i desember 2010 avtale med Norddal kommune om kjøp av samtlige aksjer i Norddal Elverk AS med regnskapsmessig virkning fra 1. januar 2011. Nettvirksomheten i selskapet ble 1. april innfusjonert i Tafjord Kraftnett AS, mens installasjonsvirksomheten samtidig ble utfisjonert til det nyetablerte selskapet Tafjord Elektro AS. Tafjord Kraft AS kjøpte i 2011 kraftomsetningsselskapet Nordvest Kraft AS og selskapet inngår i TAFJORD med regnskapsmessig virkning fra 1. september 2011.

Konsernet består av morselskapet Tafjord Kraft AS og de heleide datterselskapene:

- Tafjord Kraftproduksjon AS (kraftproduksjon og engrosomsetning)
- Tafjord Kraftnett AS (regional- og distribusjonsnett for strøm samt infrastruktur for bredbånd)
- Tafjord Kraftvarme AS (avfallsforbrenning og fjernvarme)
- Tafjord Marked AS (sluttbrukeromsetning av strøm og bredbåndstjenester)
- Tafjord Elektro AS (installasjonsvirksomhet)
- Nordvest Kraft AS (sluttbrukeromsetning av strøm) – innfusjonert i Tafjord Marked AS 1.1.12

TAFJORD har forretningskontor i Ålesund kommune.

## Drift 2011

### Kraftproduksjon og engrosomsetning

Konsernet eier og driver ti kraftstasjoner i tillegg til å være medeier i tre kraftverk, Grytten i Rauma og Øyberget og Framruste i Øvre Otta. TAFJORD har også en 34 % eierandel i Svelgen Kraft Holding AS som driver seks kraftstasjoner, hvorav fire er heleide og to leies på langsiktige avtaler.

Dyrkorn Kraftverk i Stordal kommune med en årsproduksjon på 11,3 GWh ble satt i drift i mai 2011.

Kraftstasjonen TAFJORD 5 har gjennomgått en omfattende rehabilitering i 2011 med nytt kontrollanlegg, revisjon av turbin, ny turbinregulator og ny kuleventilstyring. Kraftstasjonen hadde nedetid på fire måneder under rehabiliteringen. Bortsett fra uforutsett problem ved en kraftstasjon som medførte en nedetid på fire uker, har driften av anleggene gått som planlagt gjennom hele året.

Konsernets årsproduksjon for 2011, eksklusiv Svelgen, ble 1 257 GWh mot 1 090 GWh i 2010. Normal årsproduksjon er 1 341 GWh. Kraftprisene i spotmarkedet gjennom året ble i gjennomsnitt 37,1 øre/kWh, mot 46,5 øre/kWh i 2010.

TAFJORD sitt vindkraftengasjement ivaretas via Vestavind Kraft AS og Vestavind Offshore AS, hvor TAFJORD har en eierandel på hhv. 17,5 % og 15 %. Vestavind Offshore eier 100 % av Havsul I AS.

### Regional- og distribusjonsnett for strøm samt infrastruktur for bredbånd

Konsernet har områdekonsesjon for distribusjonsnett i kommunene Ålesund, Sula, Giske og Norddal. Konsernet eier også regionalnettet i distriktet med overføringsanlegg i flere kommuner mellom Romsdalsfjorden og Storfjorden.

2011 var et år med stabil og god drift, med unntak av effekten av orkanen Dagmar i årets siste uke. Det ble overført 888 GWh strøm i distribusjonsnettet, mot 965 GWh i 2010. I regionalnettet ble det overført 1 282 GWh, en reduksjon på ca 6 % i forhold til året før. Orkanen Dagmar resulterte i høy KILE-kostnad, d.v.s. kvalitetsjusterte inntektsrammer ved ikke levert energi. Totale KILE-kostnader er beregnet til 14,9 mill. kr, som er 2,6 mill. kr høyere enn i 2010. Konsernets leveringspålidelighet i 2011 var 99,94 %, målt ved å se varslede og ikke varslede avbrudd i forhold til totalt levert energi, mot 99,98 % i 2010.

Heller ikke i 2011 fikk konsernet fullført pågående arbeid med Sulafjordforbindelsen, men i begynnelsen av 2012 foreligger alle nødvendige tillatelser, og en antar at prosjektet vil bli fullført i 2012.

Det største investeringsprosjektet er imidlertid fiberprosjektet, hvor det bygges ut fiberbasert aksessnett til bedrifter og private, Fiber Til Hjemmet. Dette kom i gang høsten 2008 og vil gå over flere år, med en ambisjon om å tilby fiber inn i de aller fleste hus i kommunene Ålesund, Sula, Giske og Norddal. Investeringsrammen for dette prosjektet er betydelig, men utbyggingstakten vil bli bestemt ut i fra interessen for produktet. For lokalsamfunnet vil dette tilrettelegge for store utviklingsmuligheter, både for hjemmebruk og til kommersielle formål.

## Avfallsforbrenning og fjernvarme

Konsernet har konsesjon for distribusjon av fjernvarme i Ålesund sentrum og Spjelkavik i Ålesund kommune.

Nytt gassrensaneanlegg ved anlegget ble idriftsatt i januar 2011.

Det har vært god tilgang på avfall gjennom hele året. Avfallsmengden levert til anlegget ble i 2011 totalt 66 730 tonn, mot 51 494 tonn året før. Økningen kom hovedsakelig på næringsavfall.

Fjernvarmesalget i 2011 ble 71,0 GWh, mot 82,6 GWh året før. Det ble i 2011 produsert 22,6 GWh strøm ved anlegget, mot 14,3 GWh året før.

## Sluttbrukeromsetning for strøm og bredbåndstjeneste

Konsernet har omsetningskonsesjon for strøm.

Tafjord Marked AS leverte 588 GWh strøm til sine kunder i 2011, mot 728 GWh året før. Målt i kunder har selskapet en markedsandel på kunder i eget område på vel 80 %. Fra 1. september ble Nordvest Kraft AS en del av TAFJORD. Nordvest Kraft AS leverte i 2011 378 GWh, mot 442 GWh i 2010.

Innenfor bredbåndsvirksomheten satses det nå utelukkende på produktleveranser via et fiberbasert aksessnett. Det er inngått partnerskap med Altibox. Det er meget stor interesse for fiberutbygging både innenfor eget område og i nabokommunene.

## FoU og innovasjon

FoU-virksomheten i konsernet ivaretas primært gjennom bidrag til bransjeorganisasjoner. For øvrig ble det gjennomført viktige innovasjons- og utviklingsprosjekter i egen regi.

# Økonomi og finans

## Regnskap 2011

Konsernets årsresultat for 2011 ble 108,9 mill. kr som er en nedgang på 54,6 mill. kr fra 2010.

Morselskapets årsresultat for 2011 ble 120,1 mill. kr mot 168,2 mill. kr året før. Driftsresultatet ble minus 18,8 mill. kr, en nedgang på 10,0 mill. kr fra året før.

Konsernets resultat før skatt ble på 256,6 mill. kr. Dette er en nedgang i forhold til forrige år på 137,4 mill. kr. Driftsresultat fikk en nedgang på 156,3 mill. kr, mens netto finansposter er redusert med 18,9 mill. kr.

Nedgangen i driftsresultatet skyldes i hovedsak lavere kraftpriser samt det forhold at resultatet i 2010 var preget av engangseffekter knyttet til etterregulering av nettvirksomhetens inntektsramme og inntektsførte planendringer knyttet til konsernets pensjonsforpliktelser. Orkanen Dagmar påvirket driftsresultatet negativt med anslagsvis 15 mill. kr. Dette er hovedsakelig knyttet til avbruddskostnader for ikke levert energi.

Konsernets reduserte finanskostnader skyldes i hovedsak at finanskostnadene for 2010 var Konsernets reduserte finanskostnader skyldes i hovedsak at finanskostnadene for 2010 var belastet med nedskrivninger av aksjeposter, samt bedre økonomisk avkastning fra investeringen i Svelgen Kraft Holding AS inneværende år.

Konsernets driftsinntekter for 2011 ble 1 084,0 mill. kr mot 1 154,9 mill. kr året før. Omsetningsvekkelsen i 2011 oppstår i hovedsak som følge av et lavere prisbilde på kraft enn året før.

## Konsernets skattekostnad

Skattekostnadene for 2011 ble 147,8 mill. kr som er en reduksjon på 82,7 mill. kr fra 2010. Den alminnelige selskapsskatten ble redusert med 43,7 mill. kr som følge av resultatnedgang. Redusert omsetning fra kraftproduksjon ga en reduksjon i grunnrenteskatten med 39,0 mill. kr. Grunnrenteskatten, sammen med den alminnelige selskapsskatten, medfører at TAFJORD får en effektiv beskatning på 58 % i 2011.

## Fortsatt drift

Konsernets resultatregnskap og balanse viser etter styrets mening et solid konsern med god inntjening. Styret bekrefter at grunnlaget for fortsatt drift er til stede. Årsregnskapet for 2011 er utarbeidet i samsvar med dette.

## Kontantstrøm og kapitalforhold

Totalkapitalrentabilitet (før skatt) var 9,0 % mot 14,2 % i 2010.

Konsernets soliditet (egenkapitalprosent) var 26,3 % mot 28,6 % i 2010. Dersom de etterprioriterte ansvarlige lånene fra eierne innregnes, blir soliditeten på 38,5 %. Konsernets kapitalgrunnlag forsterkes både av de etterprioriterte ansvarlige lånene fra eierne og av ikke bokførte merverdier knyttet til vannkraftanleggene. Konsernets soliditet er tilfredsstillende.

TAFJORD har i 2011 investert 320 mill. kr i varige driftsmidler og investering i/utlån til tilknyttede selskap.

Konsernets pensjonsforpliktelser økte i 2011 med 121,5 mill. kr. Økningen er i det alt vesentlige ført direkte mot egenkapitalen. Lavere diskonteringsrente utgjør en vesentlig del av endringen.

I langsiktig finansiering inngår trekkfasilitet hos konsernets hovedbankforbindelse. Konsernets likviditet er tilfredsstillende.

Styret mener årsregnskapet gir et rettviseende bilde av Tafjord Kraft AS og konsernets resultat, eiendeler, gjeld og finansielle stilling.

## Disponering av resultat – utbytte

Konsernet forvalter kapital og aktiva for å gi tilfredsstillende avkastning for eierne gjennom årlig utbytte og økt aksjeverdi. Målsetningen er en stabil utbyttepolitikk med en utbyttegrad lik 50–70 % av årsresultatet etter skatt.

Morselskapet Tafjord Kraft AS fikk for 2011 et overskudd etter skatt på kr 120 127 030. Styret foreslår følgende disponering av årsresultatet i Tafjord Kraft AS:

Utbytte kr	76 200 000
Overført til fond for vurderingsforskjeller kr	20 700 727
Overført til annen egenkapital kr	23 226 303
<b>Totalt disponert kr</b>	<b>120 127 030</b>

Etter foreslått disponering er morselskapets frie egenkapital på kr 260 188 597.

## Eierstyring og selskapsledelse

TAFJORD vektlegger betydningen av og har forpliktet seg til en høy standard i konsernets eierstyring og selskapsledelse. Konsernet følger anbefaling gitt av Norsk utvalg for eierstyring og selskapsledelse (NUES).

TAFJORD slutter seg til regnskapsloven § 3-3b om redegjørelse om foretaksstyring. Konsernets risiko og internkontrollsystem baserer seg på COSO – rammeverk for internkontroll som utgis av Committee of Sponsoring Organizations of the Tradeway Commissions.

TAFJORD sin redegjørelse for eierstyring og selskapsledelse, se eget dokument i årsrapporten, omtaler konsernets prinsipper og praksis knyttet til rollefordelingen mellom styringsorganene og det ansvar og den myndighet som er tillagt generalforsamling, styret og ledende ansatte. Organiseringen av styrings- og kontrollsystemene i konsernet samt relasjonene til omverdenen, er også omtalt.

## Finansielle risikoforhold

Konsernet har som målsetning å optimalisere den langsiktige verdiskapningen for sine eiere. Finansiell risiko styres for å sikre forutsigbarhet i konsernets samlede resultater uten at det i vesentlig grad går på bekostning av langsiktig verdiskapning.

### Markedsrisiko

Konsernet er først og fremst eksponert for den volatile kraftprisen i det nordiske kraftmarkedet. Kraftprisen vil til en viss grad være omvendt proporsjonal med produksjonsevnen, slik at resultateffektene normalt dempes. Skatt virker også resultatutjevne, ikke minst fordi de fleste kraftverkene i konsernet er i posisjon for grunnrenteskatt. Resterende kraftprisrisiko styres innenfor fastsatte risikorammer ved finansiell handel i det nordiske kraftmarkedet – fortrinnsvis på kraftbørsen Nasdaq OMX Commodities Europe. Sikringshorisonten er tre til fire år.

For å utnytte konsernets kompetanse i kraftmarkedet er det etablert et begrenset mandat for kortsiktig trading med finansielle kraftderivater.

Konsernets sluttbrukervirksomhet er eksponert for den volum- og profilusikkerhet som ligger i fastpriskontrakter for strøm. Disse håndteres spesielt under egen forvaltning, og volumet er begrenset.

Konsernets nettvirksomhet har i realiteten ingen markedsrisiko all den stund den er monopolregulert. Det knytter seg imidlertid konkurranse- risiko til bredbåndvirksomheten. Virksomheten krever betydelige investeringer i infrastruktur, og tilbakebetalingstiden er lang.

Fjernvarmeomsetningen kan variere på årsbasis på grunn av svingninger i årsmiddeltemperaturen. Av fjernvarmevolumet er anslagsvis 70 % solgt på 3-5 års kontrakter. Det forventes ikke vesentlig endring i prisen på fjernvarme ut i fra dagens prisnivå på strøm.

Prisnivået på avfall bestemmes i stor grad av rammebetingelsene knyttet til alternativ behandling og eksport. Usikkerheten er knyttet til hvilket prisnivå det er mulig å oppnå ved full kapasitetsutnyttelse på anlegget. Inngåtte leveringsavtaler for avfall dekker ved utgangen av året 30 % av anleggets kapasitet kommende år.

### Valutarisiko

TAFJORD er eksponert for valutarisiko ettersom det nordiske kraftmarkedet benytter euro som handels- og oppgjørskursvaluta. Konsernet valutatiserer forventet kontantstrøm i euro etter en modell med lineært fallende sikringsgrad med en tidshorisont på tre år. Det er etablert et mandat som tillater mindre kortsiktige valutaposisjoner.

## Kredittrisiko

Konsernet er eksponert mot kredittrisiko primært ved krafthandel, men også ved plassering av overskuddslikviditet, samt bruk av finansielle kontrakter som rentebytteavtaler og valutaterminer. Det alt vesentlige av kraftkontraktene gjøres med den nordiske kraftbørsen som motpart (direkte eller via clearing), noe som innebærer minimal motpartsrisiko. Andre finansielle kontrakter gjøres utelukkende mot anerkjente og solide nordiske banker og finansinstitusjoner.

Markedsvirksomheten knyttet til strøm, bredbånd og delvis avfall og fjernvarme er eksponert for kredittrisiko. Konsernet har i stor grad etter-skuddsfakturering, men gode og innarbeidede inkassorutiner gir god håndtering av risikoen.

## Likviditetsrisiko

Konsernet har høy kredittverdighet, og har et innarbeidet navn i det norske bank- og verdipapirmarkedet. For å begrense likviditets- og refinansieringsrisiko, blant annet knyttet til utstedelse av kortsiktige lån i det norske sertifikatmarkedet, benyttes langsiktige trekkfasiliteter fra solide nordiske banker.

## Renterisiko

Renterisiko styres på konsernnivå etter rammer fastsatt i egen finansstrategi. Foruten den direkte renterisikoen i gjeldsporteføljen, er konsernet indirekte eksponert for renterisiko gjennom innteksreguleringsregimet for nettvirksomheten, friinntekten knyttet til grunnrenteskatt i kraftproduksjonsvirksomheten og konsernets pensjonsforpliktelser.

## Helse, miljø og sikkerhet

TAFJORD arbeider kontinuerlig for et trygt arbeidsmiljø i alle ledd i organisasjonen. Konsernet ønsker med dette å oppnå redusert fravær. Konsernet driver i tillegg forebyggende arbeid hvor det fokuseres på nærvær, tilrettelegging for fysisk aktivitet og aktiv oppfølging av langtidssykmeldte. Konsernet har inngått avtale om inkluderende arbeidsliv.

Myndighetenes krav til helse, miljø og sikkerhet er etterkommet. Gjennom ansvarliggjøring av den enkelte og økt kunnskap har konsernet fokus på tiltak som ivaretar personsikkerheten. Konsernet gjennomfører et systematisk verne- og miljøarbeid for å sikre at arbeidstakernes sikkerhet, helse og velferd blir ivaretatt. Konsernet har avtale om bedriftshelsetjeneste. Arbeidsmiljøet i konsernet er tilfredsstillende.

Konsernet hadde i 2011 tretten hendelser som medførte skade, hvorav fem medførte fravær. H1 verdi, antall fraværsskader per million arbeidede timer, for 2011 var 11,2 mot 2,4 foregående år. Sykefraværet i 2011 var på 3,5 %. Dette er 0,1 prosentpoeng høyere enn i 2010. Konsernets totale sykefravær utgjør 8,4 årsverk.

## Likestilling

I samsvar med arbeidsgivers aktivitetsplikt arbeides det for likestilling mellom kjønnene i TAFJORD.

Av konsernets 262 ansatte per 31. desember 2011, var 40 kvinner. Det utgjorde en kvinneandel på 15,3 %, en reduksjon på 0,3 prosentpoeng fra året før. For mange av konsernets stillinger innen produksjon, nett og fjernvarme kreves kvalifikasjoner som det i dag dessverre er få kvinner som har. Det er derfor en utfordring å få tilsatt kvinner.

Konsernets styre består av to kvinner og fem menn. Konsernledergruppen består av ti personer, hvor to er kvinner.

## Diskriminering

TAFJORD aksepterer ingen form for diskriminering. Dette innbefatter forskjellsbehandling gjort med grunnlag i nasjonal opprinnelse, avstamning, hudfarge, språk, religion, livssyn, funksjonsevne eller andre lignende forhold.

## Ytre miljø

TAFJORD har som målsetting å være et miljøbevisst konsern. Virksomheten i konsernet kan påvirke det ytre miljø gjennom aktiviteter i forbindelse med kraftutbygging, linjebygging, vannkraftproduksjon og avfallsforbrenning.

Bygging og drift av ledningsbundet infrastruktur gir liten eller ingen utslipp av klimamessig betydning. Det er imidlertid et faktum at mange opplever luftledninger som en visuell forurensning. Konsernets ledningsnett har imidlertid en vesentlig høyere andel av kabelnett enn de fleste andre nettselskap i Norge.

Vannkraftproduksjon medfører ikke forurensning, men kan ha uheldige lokale konsekvenser i forbindelse med uregelmessige vannstander/vannføringer, eller ved lokale utslipp av olje fra tekniske komponenter. I 2011 ble det ikke registrert vassdragsreguleringsmessige problemer eller andre problemer som har påvirket det ytre miljøet. Det ble heller ikke registrert forurensning fra kraftverkene.

Konsernet har gjennom utbygging av fjernvarme i Ålesund bidratt til fjerning av oljefyringsanlegg, og derved bidratt til en bedre luftkvalitet i området. Forbrenningsanlegget har i 2011 en energiutnyttelse (R1 – EU) på 77 % som er en reduksjon på 1 prosentpoeng fra 2010. Utslippsmålinger er utført som foreskrevet i 2011, og målingene viser at en for alle utslipp ligger under gjeldende krav.

## Vesentlige forhold etter 1.1.2012

Styret er ikke kjent med at det er inntruffet forhold etter årsskiftet som kan ha vesentlig betydning for det avlagte årsregnskapet.



## Fremtidsutsikter

Konsernets fremtidsutsikter er etter styrets mening gode, og konsernets finansielle stilling er god.

Årsresultatene i TAFJORD er i sterk grad styrt av kraftproduksjon og kraftpriser. 2011 ble et svakere år enn de tre foregående, noe som i stor grad kan tilskrives lavere kraftpriser. Styret forventer moderate priser også i 2012, og dette kan vedvare i de nærmeste årene påvirket av prisutviklingen på fossile energibærere og utviklingen i kvotesystemet for CO<sub>2</sub>. I tillegg vil vi fram mot 2020 få en betydelig økning i den nordiske kraftproduksjonen utløst av elsertifikatordningen og ny finsk kjernekraft. I sum kan dette gi et betydelig kraftoverskudd med prisdependerende effekt. Over tid forventes imidlertid markedet å stabilisere seg gjennom generell forbruksvekst og økt overføringskapasitet til utlandet. Styret mener også at det kun er et tidsspørsmål før mer globalesystem for CO<sub>2</sub>-prising vil tvinge seg fram og dermed øke verdien av fornybar kraftproduksjon. Styret har derfor stor tro på en fortsatt verdiøkning av vannkraft og fastholder planene om videre utbygging av lønnsomme vannkraftprosjekter.

Høy leverings sikkerhet skal fortsatt være hovedmålet for nettvirksomheten. TAFJORD har et robust distribusjonsnett med svært høy andel av kablet nett. Vi er derfor godt rustet mot mer ekstreme værtilstander. Det er også lagt ned betydelige ressurser i fornying i regionalnettet, og Sulafjordforbindelsen vil bli slutført i år. Av større prosjekt fremover kan nevnes fornying av Holen transformatorstasjon og bygging av ny stasjon på Nørve. Rammebetingelsene for nettvirksomheten er lite forutsigbar, og det kommer et nytt inntektsregime fra 2013 hvor det er forventet en del endringer. Det er også gryende usikkerhet rundt eierstrukturen i regionalnettet, utløst av EUs overvåkingsorgan ESA. Bransjen argumenter sterkt for at eierskap og drift av regionalnett fortsatt skal ligge hos de regionale kraftselskapene.

Fjernvarmevirksomheten er i sterk utvikling. Kapasiteten ved forbrenningsanlegget er mer enn fordoblet, og tilgangen på avfall er god. Styret forventer både økt avfallsmengde og en jevn økning av fjernvarmeleveranser i årene som kommer. Mottakskapasiteten for lagringsstabil næringsavfall vurderes ytterligere styrket gjennom bygging av en ny lagersilo. Det utredes også en ny damp turbin for å øke strømproduksjonen ved anlegget. Nye byggforskrifter og dermed økt omfang av lavenergi- og passivhus kan påvirke markedsutviklingen for fjernvarme.

Bredbåndsmarkedet er i sterk utvikling med en klar trend i retning av økte kapasitetskrav og fiber som fremtredende teknologi. Styret har derfor valgt å fokusere bredbåndsatningen mot denne teknologien og vil fortsette utbyggingen av fibernettet i konsesjonsområdet. I tillegg satses det på økt fibersamarbeid med omliggende energiselskap. Med Altibox som ny innholdsleverandør forventer vi en sterk vekst de neste årene.

Kjøpet av Nordvest Kraft AS i 2011 ga en betydelig kundevekst i strømmarkedet. TAFJORD har styrket markedsapparatet betydelig for å opprettholde vår posisjon i det regionale markedet og utvikle denne virksomheten videre. Det er sterk konkurranse om stømkundene, og dette vil sannsynligvis forsterkes dersom planene om et felles nordisk sluttbrukermarked blir realisert.

TAFJORD er Nordvestlandets ledende energiselskap. Styret vil utvikle denne posisjonen videre og er åpen for samarbeid og eierskapsdiskusjoner med omliggende energiselskaper.

Styret vil presisere at det er usikkerhet rundt framtidige rammebetingelser, men styret har tro på en positiv utvikling for konsernets verdiskaping i årene som kommer.

Ålesund, 27. april 2012



Asbjørn Rutgersen  
styreleder



Atle Neteland  
nestleder



Harald T. Nesvik  
styremedlem



Anne Dyb Liaaen  
styremedlem



Anne Lise M. Ulla  
styremedlem



Bjørnar Dahle  
styremedlem  
(ansatt valgt repr.)



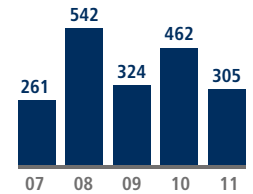
Per Kåre Skudal  
styremedlem  
(ansatt valgt repr.)



Sverre Devold  
daglig leder

# Resultatregnskap

TAFJORD konsernet				Tafjord Kraft AS	
2010	2011	(Alle tall i 1000 kroner)	Note	2011	2010
694 104	646 299	Energisalg inkl. fjernvarme	2		
279 812	213 748	Nettleieinntekt			
35 509	46 053	Inntekter fra avfallsmottak			
112 379	121 240	Inntekter fra bredbåndtjenester			
33 136	56 684	Annen driftsinntekt		40 890	38 835
<b>1 154 939</b>	<b>1 084 025</b>	<b>Sum inntekter</b>	3/11	<b>40 890</b>	<b>38 835</b>
199 930	187 214	Energikjøp / varekost	2		
62 660	52 577	Nettleiekostnad			
119 949	173 937	Lønnskostnad	4	26 226	17 278
160 238	167 488	Avskrivning på varige driftsmidler	5/6	9 080	9 031
0	16 735	Nedskrivning av varige driftsmidler	6		
150 658	180 826	Annen driftskostnad		24 352	21 305
693 435	<b>778 775</b>	<b>Sum driftskostnader</b>		<b>59 658</b>	<b>47 615</b>
461 504	<b>305 249</b>	<b>Driftsresultat</b>	3	<b>-18 768</b>	<b>-8 780</b>
-6 740	4 746	Resultat fra investering i datterselskap/TS	17	151 981	189 908
		Renteinntekter fra foretak i samme konsern	16	59 148	35 264
12 695	31 807	Annen finansinntekt	16	655	506
73 460	85 193	Annen finanskostnad	14	85 124	55 447
-67 505	<b>-48 640</b>	<b>Netto finansposter</b>		<b>126 660</b>	<b>170 231</b>
393 999	<b>256 609</b>	<b>Ordinært resultat før skattekostnader</b>		<b>107 891</b>	<b>161 451</b>
230 463	147 748	Skattekostnader på ordinært resultat	7	-12 236	-6 748
163 536	<b>108 861</b>	<b>Ordinært resultat</b>		<b>120 127</b>	<b>168 200</b>
163 536	<b>108 861</b>	<b>Årsresultat</b>		<b>120 127</b>	<b>168 200</b>
162 774	108 861	Majoritetsandel			
762	0	Minoritetsandel			
<b>Anvendelse av årsresultat</b>					
		Fond for vurderingsforskjeller	8	20 701	45 025
		Foreslått utbytte	8/9	76 200	114 500
		Annen egenkapital	8	23 226	8 675

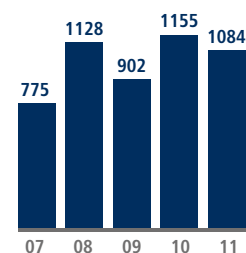


**Driftsresultat**  
2007 – 2011 (beløp i mill. kr)

# Eiendeler



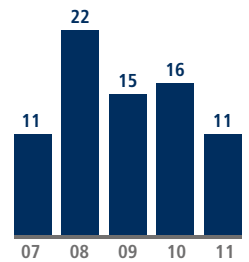
TAFJORD konsernet			Tafjord Kraft AS		
2010	2011	(Alle tall i 1000 kroner)	Note	2011	2010
EIENDELER					
ANLEGGSMIDLER					
<b>Immaterielle eiendeler</b>					
32 862	62 797	Utsatt skattefordel	7	15 439	9 386
30 830	31 408	Goodwill	6		
64	2 188	Organisasjon	5/6	13	64
<b>63 757</b>	<b>96 393</b>	<b>Sum immaterielle eiendeler</b>		<b>15 452</b>	<b>9 450</b>
<b>Varige driftsmidler</b>					
15 317	15 897	Tomter	6		
1 071 165	1 087 842	Kraftstasjoner og reguleringsanlegg	6		
464 787	492 640	Forbrennings- og fjernvarmeanlegg	6		
166 010	164 905	Bygninger	5/6	109 060	113 113
176 132	96 195	Anlegg under arbeid	5/6	2 945	259
598 024	639 244	Nettanlegg	6		
283 064	375 477	Telefiber, maskin og øvrig driftsøre	5/6	8 558	11 995
<b>2 774 499</b>	<b>2 872 200</b>	<b>Sum varige driftsmidler</b>		<b>120 563</b>	<b>125 367</b>
<b>Finansielle anleggsmidler</b>					
		Investeringer i datterselskap	1/13/17	1 364 425	1 336 603
		Lån til foretak i samme konsern	16/18	1 680 781	1 611 206
170 955	175 701	Investeringer i tilknyttet selskap	13/17	3 580	3 482
436 900	408 000	Lån til tilknyttet selskap	17		
31 332	50 211	Investeringer i aksjer og andeler	13	6 958	6 958
9 573	7 443	Andre langsiktige fordringer	13/18	5 352	5 536
<b>648 760</b>	<b>641 355</b>	<b>Sum finansielle anleggsmidler</b>		<b>3 061 096</b>	<b>2 963 785</b>
<b>3 487 016</b>	<b>3 609 948</b>	<b>Sum anleggsmidler</b>		<b>3 197 111</b>	<b>3 098 603</b>
<b>OMLØPSMIDLER</b>					
7 930	<b>12 658</b>	Varer	1	200	370
Fordringer					
197 283	133 677	Kundefordringer	16	10 123	10 948
20 513	39 237	Andre fordringer	16	147 686	204 003
<b>217 796</b>	<b>172 914</b>	<b>Sum fordringer</b>		<b>157 810</b>	<b>214 950</b>
Investeringer					
0	362	Andre finansielle instrumenter	13	0	0
0	<b>362</b>	<b>Sum investeringer</b>		<b>0</b>	<b>0</b>
12 549	56 420	Bankinnskudd, kontanter og lignende	10/15	683	272
<b>238 275</b>	<b>242 353</b>	<b>Sum omløpsmidler</b>		<b>158 693</b>	<b>215 592</b>
<b>3 725 291</b>	<b>3 852 300</b>	<b>Sum eiendeler</b>		<b>3 355 803</b>	<b>3 314 195</b>



Driftsinntekter  
2007 – 2011 (beløp i mill. kr)

# Egenkapital og Gjeld

TAFJORD konsernet				Tafjord Kraft AS	
2010	2011	(Alle tall i 1000 kroner)	Note	2011	2010
<b>EGENKAPITAL OG GJELD</b>					
<b>EGENKAPITAL</b>					
<b>Innskutt egenkapital</b>					
400 000	400 000	Aksjekapital	8/9	400 000	400 000
111 244	111 244	Overkursfond	8/9	111 244	111 244
511 244	511 244	<b>Sum innskutt egenkapital</b>		<b>511 244</b>	<b>511 244</b>
<b>Opptjent egenkapital</b>					
		Fond for vurderingsforskjeller	8	257 098	305 283
553 472	500 526	Annen egenkapital (majoritetens andel)	8/9	275 640	269 135
553 472	500 526	<b>Sum opptjent egenkapital</b>		<b>532 738</b>	<b>574 418</b>
1 064 716	1 011 770	<b>Sum egenkapital</b>	1	<b>1 043 982</b>	<b>1 085 662</b>
<b>GJELD</b>					
<b>Avsetning for forpliktelser</b>					
156 691	278 229	Pensjonsforpliktelser	4	47 967	27 529
1 898	1 920	Andre avsetninger for forpliktelser	13/17		
158 589	280 149	<b>Sum avsetning for forpliktelser</b>		<b>47 967</b>	<b>27 529</b>
<b>Annen langsiktig gjeld</b>					
1 382 000	1 400 000	Gjeld til kredittinst./sertifikatlån	14	1 400 000	1 382 000
470 000	470 000	Ansvarlig lånekapital	14	470 000	470 000
39 379	36 512	Øvrig langsiktig gjeld	14		
1 891 379	1 906 512	<b>Sum annen langsiktig gjeld</b>		<b>1 870 000</b>	<b>1 852 000</b>
<b>Kortsiktig gjeld</b>					
50 000	200 000	Andel av sertifikatlån	14	200 000	50 000
		Kassekredittgjeld		87 995	107 392
86 447	66 512	Leverandørgjeld	16	4 604	11 046
218 894	149 008	Betalbar skatt		7 642	47 751
54 540	54 393	Skyldige offentlige avgifter 2 222 1 345			
114 500	76 200	Utbytte/konsernbidrag	8	77 546	114 500
86 226	107 756	Annen kortsiktig gjeld		20 845	16 972
610 607	653 869	<b>Sum kortsiktig gjeld</b>		<b>393 855</b>	<b>349 005</b>
2 660 575	2 840 531	<b>Sum gjeld</b>		<b>2 311 822</b>	<b>2 228 533</b>
3 725 291	3 852 300	<b>Sum egenkapital og gjeld</b>		<b>3 355 803</b>	<b>3 314 195</b>



Egenkapitalrentabilitet (etter skatt) 2007 – 2011 (beløp i %)

## Styret i Tafjord Kraft AS

Alesund, 27. april 2012

  
Asbjørn Rutgersen  
styreleder

  
Atle Neteland  
nestleder

  
Harald T. Nesvik  
styremedlem

  
Anne Dyb Liaaen  
styremedlem

  
Anne Lise M. Ulla  
styremedlem

  
Bjørnar Dahle  
styremedlem  
(ansatt valgt repr.)

  
Per Kåre Skudal  
styremedlem  
(ansatt valgt repr.)

  
Sverre Devold  
daglig leder

# Kontantstrømoppstilling



TAFJORD konsernet			Tafjord Kraft AS		
2010	2011	(Alle tall i 1000 kroner)	Note	2011	2010
<b>Kontantstrømmer fra operasjonelle aktiviteter</b>					
393 999	256 609	Resultat før skattekostnader		107 891	161 451
-133 125	-219 235	Årets betalte skatter		-47 751	-41 700
-185	-161	Tap/gevinst ved salg av anleggsmidler			
160 238	167 488	Ordinære avskrivninger		9 080	9 031
0	16 735	Nedskrivning anleggsmidler			
-38 763	41 814	Endring i varelager, kundefordringer og leverandørgjeld		-5 448	2 351
-20 978	-4 863	Forskjellig kostnad. pensjon og inn-/utbetaling pensjonsordning		-2 785	-4 663
6 740	-4 746	Resultat ved bruk av egenkapital- og bruttometode		-151 981	-189 908
13 761	0	Resultatført endring investeringsaktiviteter		0	4 000
-20 259	-464	Endring i andre tidsavgrensingsposter		4 826	1 499
<b>361 429</b>	<b>253 177</b>	<b>Netto kontantstrøm fra operasjonelle aktiviteter</b>		<b>-86168</b>	<b>-57 938</b>
<b>Kontantstrømmer fra investeringsaktiviteter</b>					
2 297	0	Utbetalinger ved kjøp av immaterielle eiendeler			
0	172	Innbetalinger ved salg av varige driftsmidler			
-343 163	-270 626	Utbetalinger ved kjøp av varige driftsmidler		-4 224	-4 311
3 271	0	Innbetalinger ved salg av aksjer i samme foretak			
-172 702	-19 241	Utbetalinger ved kjøp av aksjer/andeler i andre foretak		-75 136	-1 242
-435 940	31 030	Endringer i andre investeringer/utlån		-69 391	-666 881
<b>-946 237</b>	<b>-258 666</b>	<b>Netto kontaktstrøm fra investeringsaktiviteter</b>		<b>-148 751</b>	<b>-672 435</b>
<b>Kontantstrøm fra finansieringsaktiviteter</b>					
782 000	750 000	Innbetaling ved opptak av ny langsiktig gjeld		750 000	782 000
0	150 000	Innbetaling ved opptak av ny kortsiktig gjeld		150 000	0
-80 000	-736 140	Utbetaling ved nedbetaling av langsiktig gjeld		-732 000	-160 350
		Netto endring i kassekreditt		-19 397	13 389
-107 335	-114 500	Utbetaling av utbytte		-114 500	-105 473
		Innbetaling av konsernbidrag/utbytte		201 227	201 052
<b>594 665</b>	<b>49 360</b>	<b>Netto kontantstrøm fra finansieringsaktiviteter</b>		<b>235 330</b>	<b>730 618</b>
9 857	43 871	<b>Netto endringer i kontanter og kontantekvivalenter</b>		<b>411</b>	<b>245</b>
2 692	12 549	Kontanter og kontantekvivalenter 01.01.		272	26
12 549	56 420	<b>Kontanter og kontantekvivalenter 31.12.</b>	1	<b>683</b>	<b>272</b>

## Note 1: Grunnleggende regnskapsprinsipper – vurdering og klassifisering – andre forhold (morselskap og konsern)

Årsregnskapet for TAFJORD består av resultatregnskap, balanse, kontantstrømoppstilling og noteopplysninger og er avlagt i samsvar med aksjelov, regnskapslov og god regnskapsskikk gjeldende pr. 31. desember 2011. For å gjøre årsregnskapet lettere å lese, er det redigert slik at regnskapsoppstillingene er sammendratt i formen. Den nødvendige spesifiseringen er gjort i notene. Notene er følgelig en integrert del av årsregnskapet.

Årsregnskapet er basert på de grunnleggende prinsipper om historisk kost, sammenlignbarhet, fortsatt drift, kongruens og forsiktighet. Transaksjoner regnskapsføres til verdien av vederlaget på transaksjonstidspunktet. Regnskapsprinsippene utdypes nedenfor. Når faktiske tall ikke er tilgjengelige på tidspunkt for regnskapsavleggelsen, tilsier god regnskapsskikk at ledelsen beregner et best mulig estimat for bruk i resultatregnskap og balanse. Det kan fremkomme avvik mellom estimerte og faktiske tall.

Eiendeler/gjeld som knytter seg til varekretsløpet og poster som faller til betaling innen ett år etter balansedagen, er klassifisert som omløpsmidler/kortsiktig gjeld. Vurdering av omløpsmidler/kortsiktig gjeld skjer til laveste/høyeste verdi av anskaffelseskost og virkelig verdi. Virkelig verdi er definert som antatt fremtidig salgpris redusert med forventede salgskostnader. Andre eiendeler er klassifisert som anleggsmidler. Vurdering av anleggsmidler skjer til anskaffelseskost. Anleggsmidler som forringes avskrives. Dersom det finner sted en verdiendring som ikke er forbigående, foretas en nedskrivning av anleggsmidlet. Tilsvarende prinsipper legges normalt til grunn for gjeldsposter. Utenlandsk valuta omregnes til norske kroner ved å benytte valutakursen på balansedagen.

Det er i henhold til god regnskapsskikk noen unntak fra de generelle vurderingsreglene. Disse unntakene er kommentert i de respektive noter. Ved anvendelse av regnskapsprinsipper og presentasjon av transaksjoner og andre forhold, legges det vekt på økonomiske realiteter, ikke bare juridisk form. Betingede tap som er sannsynlige og kvantifiserbare, kostnadsføres. Det presenteres tall for virksomhetsområder, blant annet av hensyn til at konsernet har et datterselskap som har monopol-konnesjon for nettdrift i nærområdet. Tallene er avstemt mot konsernets resultat- og balanse.

### Inntektsføring

Inntekt resultatføres når den er opptjent. Inntektsføring skjer følgelig normalt på leveringstidspunktet ved salg av varer og tjenester. For anleggskontrakter anvendes løpende inntektsføring. For identifiserte tapsprosjekter, foretas det avsetning for hele det forventede tapet. Valutatap/-gevinst på sikring av kraftsalg (NOK/EURO) regnskapsføres under driftsinntekter.

Med henvisning til foreløpig norsk regnskapsstandard vedrørende finansielle eiendeler og forpliktelser kan opplyses at selskapet praktiserer sikringsbokføring for kontantstrømsikring i henhold til standarden og at verdiendringer ikke regnskapsføres.

### Kostnadsføringstidspunkt/sammenstilling

Utgifter sammenstilles med og kostnadsføres samtidig med de inntekter utgiftene kan henføres til. Utgifter som ikke kan henføres direkte til inntekter, kostnadsføres når de påløper.

### Oppkjøp av Norddal Elverk AS og Nordvest Kraft AS

Tafjord Kraft AS kjøpte Norddal Elverk AS med regnskapsvirkning 1.januar 2011. Pr. 1.april 2011 innfusjonerte Tafjord Kraftnett AS nettvirksomheten i Norddal Elverk AS og som på dette tidspunkt omfattet 10 ansatte. Fusjonen ble bokført i henhold til kontinuitetsmetoden (selskapskontinuitet). I forkant av fusjonen hadde Norddal Elverk AS utfusjonert butikk- og elektrovirksomheten til det nyopprettede selskapet Tafjord Elektro AS.

Norddal Elverk AS hadde i 2010 en omsetning på 39,5 mill. kr (14,8 mill. kr), et driftsresultat på 3,3 mill. kr (2,6 mill. kr) og et årsresultat etter skatt på 1,9 mill. kr (1,4 mill. kr). Tallene for nettvirksomheten i 2010 er oppgitt i parentes.

Sist sommer kjøpte Tafjord Kraft AS alle aksjene i Nordvest Kraft AS med regnskapsmessig virkning 1.september 2011. Selskapet driver med kraftomsetning og selskapet blir fusjonert med Tafjord Marked AS pr. 1.januar 2012.

### Konsolideringsprinsipper

Konsernregnskapet omfatter de selskap hvor morselskapet og datterselskap direkte eller indirekte har bestemmende innflytelse. Konsernregnskapet viser selskapenes økonomiske stilling, resultat av årets virksomhet og kontantstrømmer som en samlet økonomisk enhet. Det er anvendt enhetlige regnskapsprinsipper for alle selskap som inngår i konsernet.

Alle vesentlige transaksjoner og mellomværende mellom selskaper i konsernet er eliminert, blant annet eierandeler i datterselskaper. Minoritetsseiers andel av resultat og balanse i datterselskap, fremgår av konsernets talloppstillinger.

### Investering i datterselskaper og tilknyttede selskaper

Tafjord Kraft AS eier 100 % av datterselskapene Tafjord Kraftproduksjon AS (TKP), Tafjord Kraftnett AS (TKN), Tafjord Kraftvarme AS (TKV), Tafjord Marked AS (TM), Tafjord Elektro AS (TE) og Nordvest Kraft AS (NVK).

Morselskapets inntekt fra investering i datterselskap er basert på resultat etter skatt i datterselskapene, med tillegg av inntektsføring av utsatt inntekt og avskrivning på merverdier.

Ved årets utgang hadde Tafjord Kraft AS, direkte eller indirekte, en eierandel på mellom 20 % og 50 % i følgende selskaper, og som følgelig er behandlet som tilknyttede selskaper (TS) og regnskapsført etter egenkapitalmetoden:

- Naturgass Møre AS
- Industrikraft Møre AS (TS til TKP)
- Svelgen Kraft Holding AS (TS til TKP)
- Elsikkerhet Møre AS (TS til TKN)



### Felles kontrollert virksomhet

Med felleskontrollert virksomhet menes virksomhet der et konsernselskap, sammen med ett eller flere andre selskaper, i fellesskap kontrollerer virksomheten.

Tafjord Kraftproduksjon AS (TKP) sine andeler av eiendelene i Øvre Otta DA og Grytten Kraftverk er behandlet i samsvar med Foreløpig Norsk Regnskapsstandard om deltakelse i felleskontrollert virksomhet. Andel av eiendeler, gjeld, inntekter og kostnader i felleskontrollert virksomhet er konsolidert brutto. Andel av produsert kraft som etter samarbeidsavtale tas ut fra felleskontrollert virksomhet og videreselges av selskapet, inkluderes som del av kraftsalgsinntekter.

### Andre driftsinntekter (-kostnader)

Vesentlige inntekter og kostnader som ikke har sammenheng med den ordinære virksomheten, klassifiseres som andre driftsinntekter og -kostnader.

### Erstatninger/konsesjonskraft

Det ytes ulempeerstatninger og vederlag for bruksrett til vannfall og grunn i form av engangserstatninger, årlige erstatninger og konsesjonskraft. Engangserstatninger aktiveres på anlegg og avskrives. Årlige erstatninger kostnadsføres i resultatregnskapet og uttak av tilkjent konsesjonskraft inngår i posten energisalg.

### Immaterielle eiendeler

Datterselskapet Tafjord Kraftnett AS har langsiktige konsesjoner i nærområdet på nettdrift og derved salg av nett-tjenester. I forbindelse med etablering av selskapet ble verdien av konsesjonene i Ålesund og Sula kommuner klassifisert som en immateriell eiendel som skal avskrives lineært over 20 år. Konsesjonene er eliminert på konsernnivå.

Konsernet har balanseført goodwill tilknyttet ulike oppkjøp de siste årene. Merverdier tilknyttet sluttbrukerkunder strøm blir i konsernregnskapet klassifisert som goodwill med avskrivning over 10 år, mens merverdier tilknyttet bredbåndskunder avskrives over 5 år.

Utgifter forbundet med forskning og utvikling kostnadsføres normalt løpende.

### Varige driftsmidler

Varige driftsmidler føres i balansen til anskaffelseskost, fratrukket akkumulerte av- og nedskrivninger. Dersom den virkelige verdien av et driftsmiddel er lavere enn bokført verdi, og dette skyldes årsaker som ikke antas å være forbigående, skrives driftsmidlet ned til virkelig verdi. Utgifter forbundet med normalt vedlikehold og reparasjoner blir løpende kostnadsført. Utgifter ved større utskiftninger og fornyelser som øker driftsmidlenes levetid vesentlig, aktiveres. Driftsmidler som erstattes, kostnadsføres. Et driftsmiddel anses som varig dersom det har en økonomisk levetid på over 3 år, samt en kostpris på over kroner 15.000. Renter som knytter seg til anlegg under oppføring blir aktivert som en del av kostprisen. Kostpris for egentilvirkede varer er direkte materialer, direkte lønn samt andel av indirekte tilvirkningskostnader, mens kostpris for kjøpte driftsmidler er anskaffelseskost.

### Avskrivninger

Ordinære avskrivninger er beregnet lineært over driftsmidlenes økonomiske levetid med utgangspunkt i historisk kostpris. Tilsvarende prinsipper legges til grunn for immaterielle eiendeler. Avskrivningene er klassifisert som ordinære driftskostnader.

### Varelager

Varelageret er oppført til kostpris, redusert for ukurans.

### Fordringer

Fordringer er oppført til pålydende med fradrag for forventede tap.

### Pensjonsforpliktelse og pensjonskostnad

Selskapet og konsernet har pensjonsordninger som gir de ansatte rett til avtalte fremtidige pensjonsytelser, kalt ytelsesplaner. Pensjonsforpliktelse beregnes etter lineær opptjening på basis av forutsetninger om antall opptjeningsår, diskonteringsrente, fremtidig avkastning på pensjonsmidler, fremtidig regulering av lønn, pensjoner og ytelser fra folketrygden og aktuarmessige forutsetninger om dødelighet, frivillig avgang, osv. Pensjonsmidlene vurderes til virkelig verdi. Netto pensjonsforpliktelse består av brutto pensjonsforpliktelse fratrukket virkelig verdi av pensjonsmidler. Netto pensjonsforpliktelser på underfinansierte ordninger er balanseført som langsiktig rentefri gjeld, mens netto pensjonsmidler på overfinansierte ordninger er balanseført som langsiktig rentefri fordring dersom det er sannsynlig at overfinansieringen kan utnyttes.

Netto pensjonskostnad, som utgjør årets pensjonsopptjening, rentekostnad på forpliktelsen, fratrukket estimert avkastning på pensjonsmidlene, inkludert arbeidsgiveravgift, klassifiseres som ordinær driftskostnad, og er presentert sammen med lønn og andre ytelser.

### Utsatt skatt og skattekostnad

Utsatt skatt beregnes på bakgrunn av midlertidige forskjeller mellom regnskapsmessige og skattemessige verdier ved utgangen av regnskapsåret. Ved beregningen benyttes nominell skattesats. Positive og negative forskjeller vurderes mot hverandre innenfor samme tidsintervall. Visse poster vurderes likevel særskilt, herunder pensjonsforpliktelser. Utsatt skattefordel oppstår dersom en har midlertidige forskjeller som gir opphav til skattemessige fradrag i fremtiden. Årets skattekostnad består av endringer i utsatt skatt og utsatt skattefordel, sammen med betalbar skatt for inntektsåret.

Grunnrente er et eget skattefundament innen kraftproduksjon, og skatt på grunnrente skal i utgangspunktet beregnes og behandles for hvert enkelt kraftverk med merkeytelse over 5.500 kVA. Denne skatt kommer i tillegg til alminnelig skatt på overskudd.

Grunnrenteskatten utgjør 30 % av netto grunnrenteinntekt ved det enkelte kraftverk. Eventuell negativ grunnrenteinntekt pr. kraftverk kan fremføres mot senere positiv grunnrenteinntekt med renter i samme eller andre eide kraftverk. Denne inngår da som en del av grunnlaget for beregning av utsatt skattefordel i grunnrentebeskatningen, sammen med utsatt skatt/skattefordel knyttet til midlertidige forskjeller vedrørende driftsmidler i kraftproduksjonen. Utsatt skattefordel knyttet til

negativ grunnrenteinntekter og grunnrenteskatt på midlertidige forskjeller blir aktivert for kraftverk som er i skatteposisjon eller vil komme i skatteposisjon innen en definert tidshorisont (5-10 år). Ved beregningen benyttes nominell skattesats.

### Kontantstrømoppstilling

Kontantstrømoppstillingen er utarbeidet etter den indirekte metoden. Kontanter og kontantekvivalenter omfatter kontanter, bankinnskudd og andre kortsiktige, likvide plasseringer som umiddelbart og med uvesentlig kursrisiko kan konverteres til kjente kontantbeløp og med forfallsdato kortere enn tre måneder fra anskaffelsesdato.

## Note 2: Krafthandel Regnskapsmessig behandling av engroskontrakter i produksjonsselskapet

Konsernet v/Tafjord Kraftproduksjon AS har bygget opp to kontraktporteføljer – produksjon og trading. Målet for produksjonsporteføljen er å avdempe virkningen av prissvingninger i kraftmarkedet, samt å oppnå høyest mulig avkastning ved ønsket risiko. For tradingporteføljen er målet høyest mulig avkastning innenfor definerte risikorammer.

Krafthandelen består av kjøp og salg i spotmarkedet i kombinasjon med sikring gjennom finansielle kontrakter. I den finansielle handelen benyttes både standardiserte terminkontrakter og opsjoner mot den nordiske kraftbørsen Nord Pool, standardiserte og spesielle bilaterale prissikringsavtaler, samt bilaterale opsjoner. Ved bruk av opsjoner blir opsjonspremien kostnadsført i leveringsperioden.

Produksjonsporteføljen er en ren sikringsportefølje og har 3-4 års horisont. Verdsetting av denne er ut fra porteføljeprinsippet hvor kontraktmassen vurderes mot produksjonskost. I den grad det samlet fremkommer urealisert tap kostnadsføres disse.

Tradingporteføljen vurderes mot markedspriser og verdsettes samlet etter laveste verdis prinsipp på balansetidspunktet.

### Pr. 31.12.2011 har selskapet slike kontrakter i produksjonsporteføljen:

Kontraktvolum i GWh	2012 – 2015	2016 – 2017
Salg	630	8
Kjøp	191	0
<b>Netto salg</b>	<b>440</b>	<b>8</b>

Kontraktvolum for perioden 2016 – 2017 er kun konsesjonskraft.

Etter vurdering av TKP sine kjøps- og salgskontrakter, samt egen produksjon, har en ikke funnet det nødvendig å foreta noen tapsavsetninger.

I overnevnte vurdering er selvkost (konsesjonskraftpris for år 2012) for egenproduksjon lagt til grunn. Kontraktpriser og Nord Pool's noterte markedspriser pr. 31.12.2011 er lagt til grunn for kontrakter og usolgt overskuddsvolum.

### Spesielle kraftleveringsforpliktelser

Selskapet har forpliktelse til å levere 88 GWh konsesjonskraft årlig til kommuner knyttet til kraftutbygging i Tafjord-vassdraget. Som deleier i Øvre Otta – vassdraget har selskapet også årlige konsesjonskraftforpliktelser på i størrelsesorden 6,6 GWh til Skjåk kommune. Levering skjer til gjeldende konsesjonskraftpris. Selskapet har evigvarende fallrettigheter.

### Magasinbeholdninger

Det foretas ingen balanseføring av magasinbeholdninger. Vannbeholdningen ved årets slutt vil imidlertid ha betydning for fremtidig produksjonsevne og dermed for fremtidige salgsinntekter eller kraftkjøpskostnader.

### Våre magasinbeholdninger viser slik utvikling:

	2011	2010	2009	2008	2007
Vannbeholdning i GWh pr. 31.12.	564	278	413	458	556
Magasinfylling i prosent	69	34	53	59	72
Årets produksjon i GWh	1 257	1 090	1 336	1 552	1 496

### Regnskapsmessig behandling av sluttbrukeromsetningen

Sluttbrukeromsetningen innen strømsalg er delt inn i porteføljer og risikogrupper.

Risiko knyttet til de ulike porteføljer vurderes fortløpende, og det gjøres avsetninger for evt. tap pr. portefølje og risikogruppe.

Tafjord Marked AS er fra konsernets side tillagt oppgavene å være forhandler og kundefront for produkter og tjenester som Tafjord Kraftnett AS produserer. Dette er regulert i skriftlig forhandleravtale mellom partene. Tafjord Marked AS viderefakturerer alle produktene til slutt-kunder. Risiko for Tafjord Marked AS i denne forbindelse er avgrenset til normal markeds- og kredittrisiko.

## Note 3: Segmentinformasjon

Konsernets virksomhet (TAFJORD) er organisert i ulike datterselskaper som egne økonomiske enheter. For nevnte selskaper foreligger det adskilt finansiell informasjon om forretningsvirksomheten, og som ledelsen følger opp.

Inndelingen i driftssegmenter i konsernet omfatter følgende datterselskaper i tillegg til morselskapet Tafjord Kraft AS:

1. Tafjord Kraftproduksjon AS (TKP), som dekker all energiproduksjon og krafthandel, bortsett fra fjernvarme.
2. Tafjord Kraftnett AS (TKN) omfatter monopolvirksomhet vedrørende overføring og distribusjon av elkraft, samt er konsernets infrastruktureier for telekomvirksomheten. Driften av Norddal Elverk AS (NE), før fusjonen 1.april, inngår i tabellen under.
3. Tafjord Kraftvarme AS (TKV) omfatter sluttbehandling av restavfall samt produksjon og distribusjon av fjernvarme. I tillegg produserer selskapet en mindre mengde strøm i et energigjenvinningsanlegg.
4. Tafjord Marked AS (TM) omfatter markedsføring og salg til sluttbruker av konsernets energi - og telekomtjenester. Kraftomsetningselskapet Nordvest Kraft AS (NVK) ble kjøpt 1.sept. 2011 og resultatet fra fire måneders drift vises sammen med TM i tabellen under, siden selskapene fusjoneres fra 1.januar 2012.
5. Tafjord Elektro AS (TE) driver installasjonsvirksomhet og elektrobutikk.
6. Tafjord Kraft AS (TK) er morselskap i konsernet og yter felles stabstjenester til sine døtre.

Alle tall i tabelloppsettet nedenfor er iht NGAAP og elimineringskolonnen angir interne transaksjoner mellom konsernselskaper.

(alle tall i 1 000 kr)	TAFJORD	TKP	TKN/NE	TKV	TM/NVK	TE	TK	Eliminering
Eksterne driftsinntekter	1 084 025	531 540	359 768	100 909	424 742	11 294	3 153	-347 381
Interne driftsinntekter	-	3 420	9 453	260	7 432	1 054	37 737	-59 356
<b>Totale driftsinntekter</b>	<b>1 084 025</b>	<b>534 960</b>	<b>369 221</b>	<b>101 169</b>	<b>432 174</b>	<b>12 348</b>	<b>40 890</b>	<b>-406 737</b>
Av-/nedskrivninger	184 222	44 470	93 285	32 708	305	263	9 080	4 111
<b>Driftsresultat</b>	<b>305 249</b>	<b>296 663</b>	<b>8 858</b>	<b>18 741</b>	<b>5 811</b>	<b>-1 954</b>	<b>-18 768</b>	<b>-4 102</b>
Netto finansielle poster	48 640	-2 368	15 577	11 956	-4 359	-	-126 660	154 494
Skattekostnader	147 748	157 115	-2 485	1 977	2 897	-547	-12 236	1 026
<b>Resultat etter skatt</b>	<b>108 861</b>	<b>141 915</b>	<b>-4 234</b>	<b>4 808</b>	<b>7 274</b>	<b>-1 406</b>	<b>120 127</b>	<b>-159 623</b>
Investeringer	320 124	62 708	145 595	30 032	2 175	254	79 360	0
Balanse pr 31.desember								
<b>Sum eiendeler</b>	<b>3 852 300</b>	<b>1 814 873</b>	<b>1 289 848</b>	<b>563 037</b>	<b>251 274</b>	<b>11 060</b>	<b>3 355 798</b>	<b>-3 433 590</b>

## Note 4: Lønnskostnader/antall ansatte/godtgjørelser/pensjon/lån til ansatte (mor og konsern)

(alle tall i 1 000 kr)	Konsern		Morselskap	
Personalkostnader	2011	2010	2011	2010
Lønninger	149 766	132 816	18 048	16 717
Folketrygdavgift	23 585	18 629	3 385	2 493
Pensjonskostnader	21 713	-16 434	2 699	-4 438
Aktiverte personalkostnader	-30 063	-23 283		
Andre lønns- og personalkostnader	8 935	8 221	2 094	2 507
<b>Personalkostnader</b>	<b>173 937</b>	<b>119 949</b>	<b>26 226</b>	<b>17 278</b>
Gjennomsnittlig antall årsverk	256	249	29	28

Ytelser til ledende ansatte	Lønn	Bonus	Pensjon	Annen godtgj.
Sverre Devold – konsernsjef	1 632		0	14
Ole Bjørn Alvestad – daglig leder produksjon	1 072	62	415	10
Bjørn Siem – daglig leder nettdrift	1 066	52	0	7
Odd Helland – daglig leder fjernvarme	1 061	51	284	10
Gunnar Hareide – daglig leder marked	1 027	30	499	9
Torkjell Døving – Tafjord elektro	543	0	72	7

Konsernsjefen er ansatt på fastlønn og har ingen bonus- eller opsjonsordning. Ansettelsesavtalen med konsernsjef inneholder bestemmelser som innebærer fratredelse i stillingen senest ved fylte 62 år, med mulighet til videre engasjement som konsulent etter nærmere avtale. I henhold til inngått tilleggsavtale blir stillingen som konsernsjef forlenget med ett år av gangen. Ved fratredelse vil pensjonsbestemmelser som gir kompensasjon for 75 prosent av lønn gjelde frem til fylte 67 år, fra hvilket tidspunkt vedtektene i selskapets kollektive pensjonsordning gjøres gjeldende. Den kollektive pensjonsordningen gir en pensjon på 66% av pensjonsgrunnlaget – sistnevnte begrenset oppad til 14 G, samtidig som pensjonen avkortes for eventuell manglende full opptjeningsstid fra fylte 67 år. Avtale om heving av tak fra 12 G til 14 G ble avtalt i desember 2011. Avtalen utløste en ekstra pensjonsforpliktelse for selskapet på om lag 0,9 mill. kr, noe som i sin helhet er kostnadsført som en planendring i regnskapet for 2011.

Øvrige ledende ansatte, og som er nevnt overfor, kan også velge å ta ut førtidspensjon fra fylte 62 år. I motsetning til konsernsjef har disse selskapslederne i dag en prestasjonsbasert bonusordning på inntil 6 % av grunnlønn. Kompensasjonen ved eventuell uttak av førtidspensjon er satt til 66% av lønn. Når det gjelder bonus for selskapsledere så ligger utbetalt bonus i 2011 omtrent på nivå med den opptjente bonus. Øvrige ansatte har en bonusordning innenfor en maksimal ramme på 21 000 kr.

Lån til ledende ansatte i konsernet fremgår av oversikten ovenfor. Øvrige ansatte har lån som beløper seg til 0,55 mill. kr. Renten tilsvarer statens løpende normalrentesats for lån i arbeidsforhold. Alle lånene er sikret ved pant i fast eiendom/bil.

Ytelser til styremedlemmer	Lønn	Bonus	Honorar	Møtegodtgjørelse
Asbjørn Rutgerson – styreleder			142	38
Atle Neteland – nestleder	Honoraret tilfaller arbeidsgiver			
Harald Tom Nesvik – styremedlem			90	
Anne Lise M. Ulla – styremedlem			90	
Anne Dyb Liaaen – styremedlem			90	
Bjørn Tømmerdal – vara styremedlem				5
Bjørn Inge Ruset – vara styremedlem				5
Bjørnar Dahle – styremedlem ansattvalgt	461	14	90	
Per Kåre Skudal – styremedlem ansattvalgt	597	17	45	
Gunnar Longva – styremedlem ansattvalgt	579	14	45	

Styremedlem ansatt i BKK-konsernet mottar ikke styrehonorar personlig. Honoraret blir isteden utbetalt til arbeidsgiver.

(alle tall i 1 000 kr)

Revisor	Konsern		Morselskap	
	2011	2010	2011	2010
Lovpålagt revisjon	621	640	190	193
Andre attestasjonstjenester	98	91	40	38
SUM	719	731	230	231

## Pensjonskostnader – midler og forpliktelser

TAFJORD konsernet implementerte fra 1.1. 2009 IAS 19 (NRS 6A). Det benyttes ikke korridorløsning, alle estimatavvik amortiseres umiddelbart og føres rett mot egenkapitalen.

TAFJORD har egen pensjonskasse, sammen med bl.a. BKK, og som er administrert av Gabler Wassum AS. Pr. 31.12. 2011 er tilsammen 27 selskap medlem av pensjonskassen.

Aktuarberegninger er utført av aktuar i dette selskap. Pensjonskassen følger regelverket for offentlige pensjonskasser. Pensjonsytelsene er i den sikrede ordning ved full opptjening (30 år) 66% av pensjonsgrunnlaget opp til 12 G (ca. kr. 950.000). Pensjonsreformen av 2010 vil eventuelt kunne ha betydning for denne delen av ytelsen. Dette er imidlertid ikke hensyntatt i aktuarens beregninger for dem som er født etter 1953. Effekten av at årskullene til og med 1953 er gitt en garanti om en ytelse på 66% av sluttlønn samtidig som folketrygdens ytelser er levealdersjustert, er hensyntatt i aktuarberegningen og kostnadsført som planendring.

De usikrede ordningene består av AFP og direktørpensjoner. I noten er AFP og direktørpensjoner vist samlet under betegnelsen usikrede ordninger. TAFJORD har videreført den offentlige AFP som løper fra 62 til 67 år. For nye AFP - tilfeller (fra 2011) må selskapene finansiere ordningen 100% selv. De som hadde tatt ut AFP før 2011 fortsetter i Fellesordningen for avtalefestet pensjon. Arbeidsgiver betaler her en egenandel på 25% av utbetalt pensjon.

Ved estimering av pensjonsmidlene pr. 31.12. 2011 har aktuaren lagt til grunn forventet avkastning i 2011 basert på estimat pr. november 2011. Estimataavvik for pensjonsmidlene i inngående balanse 2012 blir derfor mindre på grunn av at midlene er mer riktig vurdert i utgående balanse 2011.

### De aktuarmessige beregningene bygger på følgende forutsetninger:

	2011	2010
1. Diskonteringsrente	3,7 %/3,0 %	4,4 %/3,7 %
2. Forventet avkastning	4,5 %	5,6 %
3. Forventet lønnsregulering	4,0 %	4,3 %/4,0 %
4. Forventet pensjonsregulering	3,8 %	4,0 %/3,0 %
5. Forventet G-regulering	3,0 %	4,0 %/3,8 %
6. Uttakstilbøyelighet vanlig AFP	10,0 %	10,0 %
7. Uttakstilbøyelighet direktørpensjon v/62 år	50,0 %	50,0 %
8. Demografiske forutsetninger	Gap07/IR73	Gap07/IR73

Betegnelsen Gap07 betyr Gabler Wassums dynamiske dødelighetstabeller fra 2007, IR73 er uføre- tabeller fra 1973. Der forutsetninger har to tall for samme år, benyttes det første for kostnaden og det siste for forpliktelsene i utgående balanse.

Forvaltningskapitalen i kassen var ved årsskiftet ca. 2.500 mill. kr. Pensjonskassens premiereserver og premiefond forvaltes som egen investeringsportefølje med virkning fra 1.1. 2009. Styret i pensjonskassen fastsetter kassens investeringsstrategi. Midlene forvaltes ut fra en strategi som innebærer høy aksjeandel når kassens bufferkapital tillater det og tilsvarende lav andel når risikoevnen til kassen er lav. Strategien skal forsøke å balansere at kassen med stor sannsynlighet når avkastningskravet på 3 % hvert år samtidig som en langsiktig oppnår en høy avkastning ved å ha en høy aksjeandel. Overordnet mål med forvaltningen er å bevare egenkapitalen, deretter å oppnå en høyest mulig avkastning. Ved årsskiftet var aksjeandelen ca. 33 %. Kassen skal minimum ha 45 % av midlene i renteinstrumenter. Durasjonen på renteporteføljen var ca. 3,4 år. Ved utgangen av året hadde kassen en bufferkapital på ca. 135 % av samlet tapspotensial.

Risikovektet krav til egenkapital utgjør 90,0 mill. kr., mens ansvarlig kapital i kassen er 194,9 mill. kr.

Alle 21 ansatte i det tidligere selskapet Norddal Elverk AS, som ble oppkjøpt av TAFJORD med regnskapsmessig virkning fra 1.januar 2011, har KLP som pensjonsleverandør ut 2011. Det samme gjelder for 3 ansatte i selskapet Nordvest Kraft AS som TAFJORD kjøpte i fjor og som inngår i konsernet med regnskapsmessig virkning fra 1.september 2011. Pr. 1.1.2012 ble pensjonsordningen overført til BKK Pensjonskasse.

Pensjonsordningen i TAFJORD omfatter 261 aktive og 164 pensjonister, hvorav 24 aktive og 8 pensjonister tilhører de to oppkjøpte selskapene. I morselskapet Tafjord Kraft AS er det 31 aktive og 58 pensjonister.

(alle tall i 1 000 kr)

**Tafjord Kraft AS (morselskap)**

	2011	2011	2011	2010
<b>PENSJONSKOSTNAD</b>	<b>Sikret ordning</b>	<b>Usikret ordning</b>	<b>Alle ordninger</b>	<b>Alle ordninger</b>
1. Årets pensjonsopptjening	2 322	318	2 640	2 952
2. Rentekostnad	3 155	174	3 328	3 383
3. Avkastning på pensjonsmidler	-3 635	-	-3 635	-3 698
4. Resultatført virkning av planendring	114	807	921	-6 367
5. Netto pensjonskostnad	1 955	1 299	3 254	-3 730
6. Arbeidsgiveravgift	231	182	413	-565
7. Medlemsinnskudd	-318	-	-318	-278
<b>7. Total pensjonskostnad</b>	<b>1 868</b>	<b>1 481</b>	<b>3 349</b>	<b>-4 573</b>

**Tafjord Kraft AS (morselskap)**

	2011	2011	2011	2010
<b>FINANSIELL STATUS 31.12</b>	<b>Sikret ordning</b>	<b>Usikret ordning</b>	<b>Alle ordninger</b>	<b>Alle ordninger</b>
1. Pensjonsforpliktelse	105 307	7 552	112 859	91 960
2. Verdi av pensjonsmidler	-70 819	-	-70 819	-67 833
3. Netto forpliktelser i balansen før arbeidsgiveravgift	34 488	7 552	42 040	24 127
4. Arbeidsgiveravgift	4 863	1 064	5 927	3 402
<b>5. Netto pensjonsforpliktelser (+)/midler (-)</b>	<b>39 351</b>	<b>8 616</b>	<b>47 967</b>	<b>27 529</b>

**TAFJORD konsernet**

	2011	2011	2011	2010
<b>PENSJONSKOSTNAD</b>	<b>Sikret ordning</b>	<b>Usikret ordning</b>	<b>Alle ordninger</b>	<b>Alle ordninger</b>
1. Årets pensjonsopptjening	16 731	1 126	17 857	15 732
2. Rentekostnad	14 692	1 054	15 746	14 542
3. Avkastning på pensjonsmidler	-15 191	-	-15 191	-14 303
4. Resultatført virkning av planendring	1 059	5 398	6 457	-29 153
5. Netto pensjonskostnad	17 290	7 579	24 869	-13 182
6. Arbeidsgiveravgift	1 778	1 068	2 846	-2 170
7. Medlemsinnskudd	-2 473	-	-2 473	-2 210
<b>8. Total pensjonskostnad</b>	<b>16 595</b>	<b>8 646</b>	<b>25 242</b>	<b>-17 563</b>

**TAFJORD konsernet**

	2011	2011	2011	2010
<b>FINANSIELL STATUS 31.12</b>	<b>Sikret ordning</b>	<b>Usikret ordning</b>	<b>Alle ordninger</b>	<b>Alle ordninger</b>
1. Pensjonsforpliktelse	497 280	50 597	547 877	403 630
2. Verdi av pensjonsmidler	-304 029	-	-304 029	-266 303
3. Netto forpliktelser i balansen før arbeidsgiveravgift	193 251	50 597	243 848	137 328
4. Arbeidsgiveravgift	27 248	7 133	34 381	19 363
<b>5. Netto pensjonsforpliktelser (+)/midler (-)</b>	<b>220 499</b>	<b>57 730</b>	<b>278 229</b>	<b>156 691</b>



## Note 5: Varige driftsmidler – morselskap

				31.12.2011	31.12.2010
(alle tall i 1 000 kr)	Organisasjon	Bygninger	Maskiner/ inventar	Sum	Sum
Anskaffelseskost 01.01	257	136 374	33 670	170 301	159 849
Tilgang kjøpte driftsmidler		536	1 002	1 538	10 453
<b>Anskaffelseskost 31.12</b>	<b>257</b>	<b>136 910</b>	<b>34 673</b>	<b>171 840</b>	<b>170 301</b>
Akkumulerte avskrivninger pr. 01.01	193	23 261	21 675	45 129	36 098
Akkumulerte avskrivninger 31.12	244	27 850	26 114	54 209	45 129
Akkumulerte avskrivninger v/avgang 31.12					
<b>Balanseført verdi pr. 31.12</b>	<b>13</b>	<b>109 060</b>	<b>8 558</b>	<b>117 631</b>	<b>125 172</b>
Morselskapet sitt anlegg under arbeid pr. 31.12.2011 utgjorde 2,9 mill. kr.					
<b>Årets avskrivninger</b>	51	4 590	4 439	9 080	9 031
Økonomisk levetid	Inntil 5 år	Inntil 50 år	Inntil 8 år		
Avskrivningsplan	Lineær	Lineær	Lineær		

## Note 6: Varige driftsmidler – konsern

(alle tall i 1 000 kr)	Tomter	Bygninger	Telefiber/ maskiner/ øvrige	Kraftverk/ reg. anlegg	Fjernvarme- og forbr. anlegg	Nettanlegg	Egenutviklet programvare /FOU/Org	Goodwill	31.12.2011		31.12.2010	
									Sum	4 133 483	Sum	3 902 775
Anskaffelseskost 01.01	15 317	207 913	543 350	1 586 060	690 476	1 031 573	7 018	51 775	4 133 483	3 902 775		
Tilgang kjøpte driftsmidler	0	987	7 763	24 693	57 023	0	2 175	0	92 641	50 869		
Tilgang leasede driftsmidler	0	0	245	0	0	0	0	0	245	20 244		
Tilgang Norddal 01.01.2011	580	4 468	9 023	0		41 579	0		55 650			
Tilgang Nordvest Kraft 01.09.2011			415					8 354	8 769			
Tilgang egentilvirkede driftsmidler	0	0	122 615	34 244	3 853	44 707	0	0	205 419	170 608		
Åvgang	0	0	-21 849	-2 906	0	0	0	0	-24 755	-11 013		
<b>Anskaffelseskost 31.12</b>	<b>15 897</b>	<b>213 368</b>	<b>661 562</b>	<b>1 642 092</b>	<b>751 353</b>	<b>1 117 858</b>	<b>9 193</b>	<b>60 129</b>	<b>4 471 451</b>	<b>4 133 483</b>		
Årets akt. lånekostnader på egentilvirkede driftsmidler	0		3 560	701	17	669			4 947	1 101		
Akkumulerte av-/nedskrivninger pr. 01.01		41 904	260 287	514 896	225 690	433 547	6 954	20 945	1 504 223	1 351 181		
Akkumulerte avskrivninger 31.12		45 379	293 037	557 127	258 714	478 613	7 006	28 721	1 668 596	1 510 008		
Akkumulerte avskrivninger v/avgang 31.12.		0	-16 959	-2 906	0	0	0	0	-19 865	-8 900		
Akkumulerte nedskrivninger 31.12		3 084	10 005	30	0	0	0	0	13 119	3 114		
<b>Balansført verdi pr. 31.12</b>	<b>15 897</b>	<b>164 905</b>	<b>375 478</b>	<b>1 087 842</b>	<b>492 640</b>	<b>639 244</b>	<b>2 188</b>	<b>31 408</b>	<b>2 809 601</b>	<b>2 629 261</b>		

Anlegg under arbeid er nedskrevet med 6,7 mill. kr. og balansført med 96 mill. kr.

<b>Årets avskrivninger</b>	0	6 560	32 751	42 261	33 023	45 066	51	7 776	167 487	160 238		
<b>Årets nedskrivninger</b>	0	0	10 005	0	0	0	0	0	10 005	0		

Økonomisk levetid	Inntil 50 år	Inntil 20 år	Inntil 75 år	Inntil 50 år	Inntil 35 år	Inntil 5 år	Inntil 10 år		
Avskrivningsplan	Lineær	Lineær	Lineær	Lineær	Lineær	Lineær	Lineær		

Goodwill-posten kan henføres til verdien av kjøpt kundeportefølje. Porteføljene antas ikke å forringes i verdi raskere enn 5 - 10 års avskrivning skulle tilsi. Konsernet leier fiberanlegg på langsiktige avtaler på inntil 20 år. Disse er klassifisert som finansielle leieavtaler og aktiveres og avskrives over leieperioden. Bokført verdi på disse anlegg er 34,2 mill. kr pr. 31.12.2011. Årets avskrivning er 2,1 mill. kr.

## Note 7: Skatt (morselskap og konsern)

(alle tall i 1 000 kr)	Konsern		Mor	
	2011	2010	2011	2010
<b>Betalbar skatt fremkommer slik:</b>				
Ordinært resultat før skattekostnad			107 891	161 451
Permanente forskjeller			-22 833	-2 306
Resultatandel vedr. investering i datterselskap og tilknyttede selskap			-151 981	-189 908
Mottatt konsernbidrag			48 946	201 227
Endring midlertidige forskjeller			21 617	75
Grunnlag betalbar skatt			3 640	170 540
Skatt 28%			1 019	47 751
<b>Betalbar skatt på årets resultat</b>			<b>1 019</b>	<b>47 751</b>
<b>Årets skattekostnad fremkommer slik:</b>				
Betalbar skatt på årets resultat	79 832	110 155	1 019	47 751
Betalbar grunnrenteskatt	69 176	108 739		
Brutto endring utsatt skatt	-39 618	-5 236	-6 053	-21
Skatt på mottatt konsernbidrag			-13 705	-56 344
Endring utsatt skatt grunnrenteskatt	5 089	4 566		
Utsatt skatt vedrørende EK-justering	33 292	12 239	6 503	1 865
Diverse korreksjoner	-23	0		
<b>Årets totale skattekostnad</b>	<b>147 748</b>	<b>230 463</b>	<b>-12 236</b>	<b>-6 748</b>
<b>Betalbar skatt i balansen fremkommer slik:</b>				
Betalbar skatt på årets resultat	79 832	110 155	1 019	47 751
Samordning av fellesskatt mot naturressursskatt	-16 462	-16 462		
Naturressursskatt	16 462	16 462		
Betalbar grunnrenteskatt	69 176	108 739		
Skatt på avgitt konsernbidrag	0	-377		
<b>Sum betalbar skatt</b>	<b>149 008</b>	<b>218 894</b>	<b>642</b>	<b>47 751</b>
<b>Spesifikasjon av grunnlag for utsatt skatt:</b>				
<b>Forskjeller som utlignes:</b>				
Anleggsmidler	67 970	35 717	-4 075	-2 173
Omløpsmidler	-1 712	-2 347	-200	-200
Gevinst- og tapskonto	-2 963	-3 704	-2 896	-3 620
Andre midlertidige forskjeller	-50 176	-13 000		
<b>Sum</b>	<b>13 118</b>	<b>16 665</b>	<b>-7 172</b>	<b>-5 993</b>
<b>Utsatt skatt (+)/ -fordel (-)</b>	<b>3 673</b>	<b>4 666</b>	<b>-2 008</b>	<b>-1 678</b>
<b>Forskjeller som ikke utlignes:</b>				
Pensjonsforpliktelser	-278 229	-156 691	-47 967	-27 529
<b>Sum</b>	<b>-278 229</b>	<b>-156 691</b>	<b>-47 967</b>	<b>-27 529</b>
<b>Utsatt skattefordel</b>	<b>-77 904</b>	<b>-43 873</b>	<b>-13 431</b>	<b>-7 708</b>
<b>Netto utsatt skattefordel</b>	<b>-74 231</b>	<b>-39 207</b>	<b>-15 439</b>	<b>-9 386</b>
<b>Utsatt skatt grunnrente (30%)</b>	<b>11 434</b>	<b>6 345</b>		
<b>Sum utsatt skattefordel</b>	<b>-62 797</b>	<b>-32 862</b>		
<b>Sammenheng mellom skattekostnad og skatt beregnet av resultat før skatt:</b>				
28% av resultat før skatt eks. innt. på inv. i DS	74 729	112 322	-12 345	-7 968
Effekt av permanente forskjeller	-1 223	4 838	109	1 219
Effekt av kostnad grunnrenteskatt	74 264	113 304		
Diverse korreksjoner	-23	0		
<b>Skattekostnad i henhold til resultatregnskap</b>	<b>147 748</b>	<b>230 463</b>	<b>-12 236</b>	<b>-6 748</b>
Effektiv skattesats	58 %	58 %		

## Note 8: Egenkapital for Tafjord Kraft AS

(alle tall i 1 000 kr)	Aksjekapital	Overkursfond	Fond for vurd.	Annen Egenkapital	Sum
<b>Egenkapital 31.12.2010</b>	<b>400 000</b>	<b>111 244</b>	<b>305 283</b>	<b>269 135</b>	<b>1 085 662</b>
<b>Årets endring i egenkapital:</b>					
Årets estimatavvik vedrørende pensjoner			-68 886	-16 721	-85 607
Årsresultat			20 701	99 426	120 127
Avsatt utbytte				-76 200	-76 200
<b>Egenkapital 31.12.2011</b>	<b>400 000</b>	<b>111 244</b>	<b>257 098</b>	<b>275 640</b>	<b>1 043 982</b>

### Aksjekapitalen i Tafjord Kraft AS pr. 31.12.2011 består av følgende aksjer:

	Antall	Pålydende (NOK)	Balanseført
A-aksjer	13 333	10 000	133 330
B-aksjer	26 667	10 000	266 670
<b>Sum</b>	<b>40 000</b>	<b>10 000</b>	<b>400 000</b>

### Eierstruktur:

Aksjonærene i Tafjord Kraft AS pr. 31.12.2011 var

	A-aksjer	B-aksjer	Eierandel
Ålesund kommune	7 691	12 343	50,1 %
BKK AS	4 736	12 512	43,1 %
Norddal kommune	570	1 140	4,3 %
Ørskog kommune	336	672	2,5 %
<b>Totalt antall aksjer</b>	<b>13 333</b>	<b>26 667</b>	<b>100,0 %</b>

<b>Fri egenkapital</b>	<b>31.12.2011</b>
Annen egenkapital	275 640
- Balanseført immateriell eiendel	-13
- Balanseført utsatt skattefordel	-15 439
<b>= Selskapets frie egenkapital</b>	<b>260 189</b>

## Note 9: Egenkapitalendring i konsernet

(alle tall i 1 000 kr)	Aksjekapital	Overkursfond	Annen Egenkapital	Sum
<b>Egenkapital 31.12.2010</b>	<b>400 000</b>	<b>111 244</b>	<b>553 472</b>	<b>1 064 716</b>
<b>Årets endring i egenkapital:</b>				
Årets estimatavvik vedrørende pensjoner			-85 607	-85 607
Årsresultat			108 861	108 861
Avsatt utbytte			-76 200	-76 200
<b>Egenkapital 31.12.2011</b>	<b>400 000</b>	<b>111 244</b>	<b>500 526</b>	<b>1 011 770</b>
<b>Fri egenkapital pr. selskap:</b>				
Tafjord Kraft AS	260 189			
Tafjord Kraftproduksjon AS	208 554			
Tafjord Kraftnett AS	42 730			
Tafjord Kraftvarme AS	6 183			
Tafjord Marked AS	280			
Tafjord Elektro AS	-694			
Nordvest Kraft AS	19 654			
<b>Sum</b>	<b>536 896</b>			

## Note 10: Kontanter med mer (morselskap og konsern)

TAFJORD sine selskaper har etablert skattetrekksgaranti med sin hovedbankforbindelse, og har derfor ikke egne skattetrekkskontoer. Konsernet (TKP) har for øvrig bundne midler i Nordea på 16,1 mill. kroner.

Dette gjelder deponi i forbindelse med krafthandel på el-børsen Nord Pool og regulerkraftoppkjøret mot Statnett. Andel av bankinnskudd i Øvre Otta DA utgjør 1,4 mill. kr.

## Note 11: Nærstående parter (morselskap og konsern)

Som eneier av de fem datterselskapene Tafjord Kraftproduksjon AS, Tafjord Kraftnett AS, Tafjord Kraftvarme AS, Tafjord Marked AS og Tafjord Elektro AS yter morselskapet Tafjord Kraft AS stabstjenester til datterselskapene. Det tilknyttede selskapet Naturgass Møre AS (28,20 % eierandel), kjøper også diverse stabstjenester av Tafjord Kraft AS. Selskapene innen konsernet selger/kjøper også en rekke andre varer/tjenester av hverandre, jf. oversikten nedenfor. Salg av konserninterne tjenester beregnes normalt til selvkost, mens varer faktureres til markedspris.

Som nærstående part anses også Bergenshalvøens Kommunale Kraftselskap AS (BKK). Det kan nevnes at partene deltar i et felles innkjøps-samarbeid sammen med andre kraftselskaper på Vestlandet. BKK og TAFJORD kjøper/selger relativt lite varer/tjenester seg imellom, men i den grad det skjer slikt salg mellom partene benyttes alltid markedspris.

Morselskap:	Mill. kr
Salg av tjenester	37,7
Kjøp av varer	1,1
Kjøp av tjenester	2,2

## Note 12: Finansiell og markedsmessig risiko

### Kraftprisrisiko

TAFJORD er først og fremst eksponert for den volatile kraftprisen i det nordiske kraftmarkedet. Kraftprisen vil til en viss grad være omvendt proporsjonal med produksjonsevnen, slik at resultateffektene dempes. Skatt virker også resultatutjevne, ikke minst fordi de fleste kraftverkene i konsernet er i posisjon for grunnrenteskatt. Resterende kraftprisrisiko styres innenfor fastsatte risikorammer ved terminhandel i det nordiske kraftmarkedet – fortrinnsvis på kraftbørsen. Formålet med sikringshandelen er å skape stabile og forutsigbare resultater for konsernet, dog slik at dette i minst mulig grad svekker den langsiktige verdiskapningen. I forhold til netto produksjonsverdi etter skatt anslår vi utfallsrommet til å ligge innenfor en ramme på +/- 30 mill. kr ved en normalsituasjon.

Aktuelle finansielle instrumenter som inngår i sikringsrelasjonene for krafthandel er 1) sikringsobjektet som utgjør pris på solgt kraft samt 2) sikringsinstrumentet som er forwards/futures. Resultatet fra sikringsbøkeringen i 2011 utgjorde et gevinnt på 6 mill. kr. Sikringshorisonten er 3 til 4 år. Resultatet som følge av verdiendringer på kraftkontrakter – og som ikke er resultatført i 2011 utgjorde pluss 53 mill. kr, og en akkumulert posisjon på pluss 13 mill. kr pr 31.12.2011.

TAFJORD har vedtatte rammer for sin kraft-/valutahandel som definerer risikoeksponeringen i markedet. For å utnytte produksjonsselskapets kompetanse i kraftmarkedet er det etablert et begrenset mandat for kortsiktig trading. Mandatet er gitt ved en Value at Risk-ramme på kr 3 mill. kr (akkumulert, 95%, 1 dg.).

### Renterisiko

TAFJORD benytter bl.a. rentebytteavtaler for å styre sin renteposisjonering. Formålet med en aktiv renteposisjonering er å skape stabile og forutsigbare resultater for konsernet, dog slik at rentekostnadene minimeres over tid, og slik at verdiendringene på foretakets gjeld som følge av renteendringer begrenses. Gjennomsnittlig rentebindingstid på konsernets samlede gjeld er ca. 2,6 år og rentebytteavtalene har en varighet fra 5 til 9 år.

I forhold til TAFJORD sitt resultat etter skatt er konsernet også eksponert for renterisiko gjennom inntektsrammen i nettvirksomheten, friinntekten knyttet til grunnrenteskatt i produksjonsvirksomheten, og ikke minst pensjoner. Vi anslår at den totale effekten av en renteøkning på 1 %-poeng ved inngangen til året vil være en resultatforbedring for konsernet etter skatt på 3 mill. kr for 2012.

### Valutarisiko

TAFJORD er eksponert for valutarisiko ettersom det nordiske kraftmarkedet benytter Euro som handels- og oppgjørsv valuta. Valuta håndteres i produksjonsselskapet, og øvrige selskaper avlaster sin eksponering gjennom mothandel med produksjonsselskapet. Konsernet

valutasikrer derfor forventet kontantstrøm i EUR etter en modell med lineær fallende sikringsgrad med en tidshorisont på tre år. Ved inngangen til hver leveringsmåned er 53 % av forventet kontantstrøm i EUR sikret. Kontantstrømmen i valuta (sikringsobjektet) sikres gjennom terminkontrakter (sikringsinstrument). Resultatet fra sikringsbøkeringen på valuta i 2011 gav en gevinst på 20 mill. kr. Resultatet som følge av verdiendringer på valutakontrakter – og som ikke er resultatført i 2011 utgjorde minus 10 mill. kr, og akkumulert er der en positiv saldo på 17 mill. kr.

### Kredittrisiko

TAFJORD påtar seg kredittrisiko først og fremst ved handel i kraftmarkedet, men også ved plassering av overskuddslikviditet, samt ved bruk av rentebytteavtaler, valutaterminer m.v.

Det alt vesentligste av kraftkontraktene gjøres med den nordiske kraftbørsen som motpart (direkte eller via clearing), noe som betyr minimal motpartsrisiko. Andre finansielle kontrakter gjøres utelukkende mot anerkjente og solide nordiske banker og finansinstitusjoner.

### Likviditets- og refinansieringsrisiko

TAFJORD har en høy kredittverdighet, og er et innarbeidet navn i det norske bank- og pengemarkedet. For å begrense likviditets- og refinansieringsrisiko, bl.a. knyttet til utstedelse av kortsiktige lån i det norske sertifikatmarkedet, benyttes langsiktige trekkfasiliteter fra solide nordiske banker. Se for øvrig note 14.

Markedsrisiko mot sluttbrukermarkedet mot strøm:

Produkttrisiko – varierer for de forskjellige hovedproduktene som beskrevet nedenfor. Tafjord Engros og Tafjord Forvaltning er hovedprodukter mot henholdsvis husholdning og næring og utgjør 621 GWh eller 71,2 % av sluttbrukeromsetningen. Disse er å betrakte som risiko-frie produkt ettersom disse videreselges med påslag.

Produkter som kan innebære en viss risiko er følgende:

**Tafjord Fleksibel** – er et produkt som kombinerer egenskapene til Tafjord Fast og Tafjord Engros. Produktet har uvesentlig volumrisiko, da fastkraftdelen sikres finansielt og spotkraftdelen tar alle volumvariasjonene. Årsvolum i 2012 er ca 52 GWh.

**Tafjord Fast** – er fastkraftavtaler både mot privat og næring, hovedsakelig som årskontrakter og utgjør i fremtidig kontraktsfestet volum 56 GWh i 2012. Produktet er sikret gjennom forwardkontrakter og innebærer volumrisiko.

**Tafjord Garanti** – er et produkt hvor vi sikrer kunden mot at prisen i kontraktsperioden ikke skal overstige garantitaket.

I fremtidig volum utgjør dette ca 0,4 GWh i 2012. Produktet er i hovedsak sikret gjennom opsjoner. Det er knyttet noe volumrisiko til produktet.



**Standard variabel** – (SVAR og Tafjord Web Variabel) er produkter hvor prisendringer varsles med 14 dagers frist. Det betyr at vi ligger med prisrisiko i 14 dager for volumet som ligger i disse produktene dersom vi ligger usikret i spot. Vi har valgt å ligge i spot fordi ressursituasjonen i øyeblikket er meget god. Prisisiko kan reduseres ved å gjøresikringshandler samtidig som prisendringer varsles.

Dette vil skape risiko for volumavvik og valutarisiko. Disse elementene vil være marginale i forhold til å ligge åpen i et volatil marked. SVAR er hovedproduktet til kundene som kom inn fra Nordvest Kraft og vi har 138 GWh på dette produktet og 5 GWh på Tafjord Web Variabel.

## Note 13: Aksjer og andre plasseringer (morselskap og konsern)

Klassifisert som anleggsmidler		(alle tall i 1 000 kr)				
Aksjer i datterselskaper	Eierandel	Aksjekapital	Antall aksjer	Pålydende (NOK)	Bokført verdi	
Tafjord Kraftnett AS	100,00 %	250 000	25 000	10 000	341 595	
Tafjord Kraftproduksjon AS	100,00 %	417 100	41 710	10 000	704 224	
Tafjord Kraftvarme AS	100,00 %	90 000	9 000	10 000	167 465	
Tafjord Marked AS	100,00 %	30 000	300	100 000	106 823	
Tafjord Elektro AS	100,00 %	1 500	150	1 000	2 249	
Nordvest Kraft AS	100,00 %	8 470	847	10 000	42 068	
<b>Sum aksjer datterselskaper</b>					<b>1 364 425</b>	
Aksjer i tilknyttede selskaper	Eierandel	Aksjekapital	Antall aksjer	Pålydende (NOK)	Bokført verdi	
Naturgass Møre AS	28,20 %	32 550	896	10 000	3 580	
<b>Sum TS-aksjer i morselskap</b>					<b>3 580</b>	
Industrikraft Møre AS (TKP)	50,00 %	2 700	1 500	900	1 586	
Svelgen Kraft Holding AS (TKP)	34,00 %	100	100 000	1	169 377	
Elsikkerhet Møre AS (TKN)	33,33 %	600	1 000	200	1 158	
<b>Sum TS-aksjer hos konsernet</b>					<b>175 701</b>	
Andre aksjeposter	Eierandel	Aksjekapital	Antall aksjer	Pålydende (NOK)	Bokført verdi	
Hello Norway AS	4,35 %	179	7 778	1	1 000	
Ålesund Storhall AS	19,02 %	10 515	2 000	1 000	2 000	
Ålesund Kunnskapspark AS			200	1 000	203	
Ålesund Stadion AS					312	
Ålesund Stadion KS *					2 173	
Ålesund Fotball AS					1 000	
Hareid Fastlandssamband					250	
Div. mindre aksjeposter					20	
<b>Sum aksjer hos morselskapet</b>					<b>6 958</b>	
Vestavind Kraft AS (TKP)	17,50 %	11 200	1 960	1 000	14 392	
Vestavind Offshore AS (TKP)	15,00 %	55 000	8 250	1 000	28 585	
Havsul II AS (TKP)	17,50 %	17 300	302 750	10	0	
Div. mindre poster i datterselskaper					276	
<b>Sum aksjer hos konsernet</b>					<b>50 211</b>	

\* Kun 2/3-deler av K/S kapitalen er innkrevd pr. 31.12.2011

### Andre utlån:

Tafjord Kraft AS har gitt et lån på 5,1 mill. kr til Tafjord Kraft Velforening i forbindelse med at de ansatte sin velforening i mars 2007 kjøpte en leilighet på Gran Canaria.

## Note 14: Langsiktig gjeld (morselskap og konsern)

(alle tall i 1 000 kr)	Opprinnelig pålydende	Forfall lån	Aktuell rente	Rente-regulering	Avdrag 2011	Gjeld pr. 31.12.2011
<b>Sertifikatlån:</b>						
NO 0010599632	200 000	03.02.2012	3,28 %	Fast		200 000
NO 0010622590	150 000	18.01.2012	3,31 %	Fast		150 000
NO 0010624406	200 000	27.02.2012	3,34 %	Fast		200 000
NO 0010625999	200 000	29.03.2012	3,50 %	Fast		200 000
NO 0010627565	200 000	13.04.2012	3,40 %	Fast		200 000
						950 000
<b>Obligasjonslån:</b>						
NO 0010601693	600 000	16.03.2016	4,35 %	16.03.2012	0	600 000
Trekkfasilitet Nordea Bank Norge ASA:	800 000	08.04.2013				50 000
<b>Sum ekstern gjeld morselskap/konsern</b>						<b>1 600 000</b>
						herav kortsiktig gjeld: 200 000
<b>Ansvarlige lån:</b>						
Ansvarlig lån I	200 000	Avdr.fr.	3,05 %	01.01.2012	0	170 000 *
Ansvarlig lån II	300 000	Avdr.fr.	3,05 %	01.01.2012	0	300 000 *
<b>Sum ansvarlige lån for morselskap/konsern</b>						<b>470 000</b>

### Forpliktelser/gjeld knyttet til finansielle leieavtaler:

Konsernet (Tafjord Kraftnett AS) leier fiberanlegg på langsiktige avtaler på inntil 20 år. Disse er klassifisert som finansielle leieavtaler og aktiveres

og avskrives over leieperioden. Forpliktelser knyttet til disse leieavtaler er oppført som langsiktig gjeld i balansen, og utgjør pr. 31.12.2011 rundt 36,5 mill. kr. Det betales et avtalt årlig beløp i leieperioden.

Leiebetaling	Forfall			Sum
	2012	2013-2016	2017-	
Nominelt beløp	3 163 980	12 655 921	40 557 312	56 377 213
Nåverdi beløp	2 345 224	8 373 631	25 793 319	36 512 174 *

\*) Gjeld som forfaller mer enn fem år etter regnskapsårets slutt.

For å oppnå ønsket eksponering i forhold til renteendringer benytter morselskapet rentebytteavtaler for å regulere rentebindingen (durasjonen) i låne-porteføljen. Pr. 31.12.2011 har selskapet inngått følgende rentebytteavtaler:

Beløp	Forfall	Betaler	Mottar
300 000	18.10.17	Fast 4,88 %	Flytende 3 mnd NIBOR
300 000	30.12.20	Fast 3,94 %	Flytende 3 mnd NIBOR

Renten på de ansvarlige lånene er knyttet til den normerte risikofrie rente for skattlegging av kraftforetak, (forskrift av 19. november 1999 nr. 1158) med et tillegg på 0,75 %. For 2012 er renten på ansvarlig lån 2,85 %.

For ansvarlig lån II på 300 mill. kr har eierne konverteringsrett. Tegningskurs er kr. 115.000,- pr. aksje, m.a.o. kr 105.000,- pr. aksje i overkurs. Konverteringsretten ble fornyet i 2011 og løper frem til generalforsamling i 2015.

Selskapet har etablert en kommitert trekkfasilitet hos sin hovedbank-

forbindelse Nordea Bank Norge ASA, som benyttes til driftsfinansiering og / eller som back-stop for sertifikatlån.

Avtalen løper til april 2013. Total ramme pr. 31.12.2011 var 800 mill. kr. og ubenyttet ramme var 750 mill. kr. Avtalen stiller betingelser i form av krav til finansielle nøkkeltall;

- Rentedekningsgrad minimum 1,5 (150)
- Soliditet (inklusive ansvarlig lån) min. 35 %
- Rentebærende gjeld (eks. ansvarlig lån) / EBITDA < 4,5. Selskapet er ikke i brudd med disse betingelsene pr. 31.12.2011.

For obligasjons- og sertifikatlån blir det ikke knyttet spesielle betingelser, utover at det blir avgitt negativ pantsettelseserklæring og forpliktelse til likestilling ("pari passu"). Alle låneavtaler blir inngått med Norsk Tillitsmann ASA som motpart.

Sertifikatlån og trekk under trekkfasiliteten defineres som langsiktig gjeld innenfor trekkfasilitetens totale ramme.

## Note 15: Pantstillelser og garantiansvar (morselskap og konsern)

Det er etablert en konsernkontoavtale mellom Nordea på den ene siden og selskapene i TAFJORD konsernet på den andre siden. Morselskapet Tafjord Kraft AS er konsernkonto innehaver, mens datterselskapene er underkonto innehavere i konsernkontosystemet. Pr. 31.12.2011 hadde konsernkontoen samlet en positiv saldo på knapt 4 mill. kr. Konsernkonto-

innehaver og underkonto innehaver er solidarisk ansvarlig for mellomværende mot Nordea, inntil kr 75 mill. kr.

Tafjord Kraft AS pantsetter ikke eiendeler da alle låneavtaler inneholder negativ pansettelses klausul. Dette innbefatter også morselskapets døtre.

## Note 16: Morselskapets mellomværende med selskap i samme konsern m.v.

	Konsern – fordringer	
	31.12.2011	31.12.2010
<b>(alle tall i 1 000 kr)</b>		
Kundefordringer	10 095	10 892
Konsernbidrag/utbytte	144 986	201 227
Langsiktige lån til datterselskaper	1 680 781	1 611 206
<b>Sum konsern – fordringer</b>	<b>1 835 862</b>	<b>1 823 325</b>

	Konsern – gjeld	
	31.12.2011	31.12.2010
Langsiktig lån fra datterselskap		
Leverandørgjeld	224	711
Konsernbidrag	1 346	0
<b>Sum konsern – gjeld</b>	<b>1 570</b>	<b>711</b>

Renten på konserninterne langsiktige lån mellom konsernselskapene er markedsbasert, mens avdragsprofilen er tilpasset selskapenes inntjeningsevne.

## Note 17: Datterselskap og tilknyttede selskap

### Datterselskap (alle tall i 1 000 kr)

	Tafjord Kraft- produksjon AS	Tafjord Kraftnett AS	Tafjord Kraftvarme AS	Tafjord Marked AS	Tafjord Elektro AS	Nordvest Kraft AS
<b>Formelle opplysninger</b>						
Anskaffelsestidspunkt	01.07.1997	01.07.1997	01.07.1997	01.10.2000/ 19.12.2007	01.04.2011	01.09.2011
Forretningskontor	Ålesund	Ålesund	Ålesund	Ålesund	Norddal	Ørskog
Eierandel	100 %	100 %	100 %	100 %	100 %	100 %
Stemmeandel	100 %	100 %	100 %	100 %	100 %	100 %

Opplysninger relatert til årets tall	TKP	TKN	TKV	TM	TE	NVK	Samlet for DS
Utgående balanse 31.12.2010	703 376	349 376	172 293	111 559			1 336 603
+ Kjøp					110	40 098	40 208
+ Fusjon av Norddal Elverk AS		31 240			2 752		33 992
+/- Andel årets resultat	141 915	-3 298	4 808	5 303	-1 406	1 970	149 292
+/- Interengevinster/-tap fra nedstrømssalg		5 500	-600				4 900
+/- Resultatført utsatt skatt på utsatt inntekt		-1 540	168				-1 372
-/+ Avgitt/mottatt utbytte	-96 040						-96 040
+/- Avgitt/mottatt konsernbidrag etter skatt	-31 684	0	-2 405	-1 152	969		-34 272
+/- Endring i EK i døtre 31.12.2011	-13 343	-39 683	-6 798	-8 887	-176		-68 886
<b>Utgående balanse 31.12.</b>	<b>704 224</b>	<b>341 595</b>	<b>167 465</b>	<b>106 823</b>	<b>2 249</b>	<b>42 068</b>	<b>1 364 425</b>
<b>Uavskrevet merverdi 31.12.</b>				<b>23 333</b>		<b>8 075</b>	<b>31 408</b>

### Tilknyttede selskaper

	Naturgass Møre AS	Industrikraft Møre AS	Svelgen Kraft Holding AS	Elsikkerhet Møre AS
<b>Formelle opplysninger</b>				
Anskaffelsestidspunkt	26.11.2001	28.02.2006 22.04.2008	28.09.2009	19.05.2009
Forretningskontor	Ålesund	Fræna	Gloppen	Ørskog
Eierandel i prosent	28,20 %	50,0 %	34,0 %	33,3 %
Stemmeandel	28,20 %	50,0 %	34,0 %	33,3 %
Eier er:	Tafjord Kraft AS	Tafjord Kraftproduksjon AS	Tafjord Kraftproduksjon AS	Tafjord Kraftnett AS
Avvikende regnskapsår	Nei	Nei	Nei	Nei

Opplysninger relatert til årets tall (alle tall i 1 000 kr)	Naturgass Møre AS	Industrikraft Møre AS	Svelgen Kraft Holding AS	Elsikkerhet Møre AS	Samlet for TS
Utgående balanse 31.12.2010	3 482	1 555	165 216	701	170 955
+/- Kjøp/tilgang					0
+/- Innbetalt/tilbakebetalt EK i perioden			0		0
+/- Andel årets resultat	98	31	4 161	457	4 746
+/- Restverdi ved salg					0
<b>Utgående balanse 31.12. for morselskap</b>	<b>3580</b>				<b>3580</b>
<b>Utgående balanse 31.12. for konsern</b>		<b>1 586</b>	<b>169 377</b>	<b>1 158</b>	<b>175 701</b>
<b>Uavskrevet merverdi 31.12.</b>		<b>0</b>	<b>0</b>	<b>0</b>	<b>0</b>

Tafjord Kraftproduksjon AS (TKP) har et utlån til Svelgen Kraft Holding AS pr 31.12.2011 på 408 mill. kr, med gjenstående nedbetalingstid på 19 år. Aksjonæravtalen knyttet til eierskapet i Svelgen Kraft Holding AS (SKH) sier at alle vesentlige investeringer skal behandles både i styret og generalforsamling, og hvor det kreves flertall som for vedtektsendringer. Med sin 34 % eierandel i SKH kan følgelig TKP utøve vetorett på investeringsiden – hvis ønskelig.

### Felleskontrollert virksomhet

Tafjord Kraftproduksjon AS har en eierandel på 21,118 % i Øvre Otta DA. Som følge av at Skjåk kommune har rett og plikt til å ta ut 7 % av kraften i Øvre Otta DA blir TKPs reelle rettigheter på 19,64 %. Disse

rettighetene gir rett til å ta ut tilsvarende andel av kraftproduksjonen i Øvre Otta DA. Det betales ikke vederlag for kraften som tas ut, men TKP dekker den andel av driftskostnadene som etter avtale faller på TKP sine reelle rettigheter. Fysisk kraftsalg fra felleskontrollert virksomhet inngår som del av ordinært kraftsalg og behandles på linje med kraft produsert ved egne verk. Avskrivninger på driftsmidler beregnes av TKP.

TKP har også en eierandel på 12 % i Grytten Kraftverk og dette blir behandlet tilsvarende som i Øvre Otta DA.

Nedenfor følger en oppstilling fordelt på hovedposter i resultat og balanse, og som er innkonsolidert etter bruttometoden:

Resultatandel:	Øvre Otta DA		Grytten Kraftverk	
	2011	2010	2011	2010
Energi salg	56 204	52 131	17 933	21 442
Andre driftsinntekter	216	165		
Energi kjøp	382	232	720	701
Overføringskostnader	2 980	1 331	497	473
Annen driftskostnad	9 741	6 773	3 187	3 356
Netto finansposter	79	59		0

Balanseandel:	Øvre Otta DA		Grytten Kraftverk	
	2011	2010	2011	2010
Tomter	83	86		
Kraftstasjon og reguleringsanlegg	222 005	228 263	42 057	43 448
Bygninger	3 875	3 964		
Fordringer og omløpsmidler	2 850	870		
Bankinnskudd	1 380	2 340		
Avsetning for forpliktelser	1 920	1 898		
Leverandørgjeld	2 801	1 763		

## Note 18: Fordringer med løpetid over 1 år

(alle tall i 1 000 kr)	TK	TKP	TM	Eliminering	Konsern
Lån til foretak i samme konsern	1 680 781			-1 680 781	
Lån til ansatt		550			550
Lån til Tafjord Kraft velforening	5 138				5 138
Lån til Ilesund og Sunnmøre Turistforening		929			929
Lån til Svelgen Kraft Holding AS		408 000			408 000
ENØK-utlån			495		495
	1 685 919	409 479	495	-1 680 781	415 112



# Erklæring om årsregnskapet og årsberetningen for 2011



## Erklæring om årsregnskapet og årsberetningen for 2011

Styret og daglig leder har i dag behandlet og godkjent årsberetning og årsregnskap for Tafjord Kraft AS, konsern og morselskap, per 31.12.2011.

Konsernregnskapet og årsregnskapet for Tafjord Kraft AS er avlagt i samsvar med regnskapsloven og norsk god regnskapsskikk per 31.12.2011. Årsberetningen for konsern og mor er i samsvar med regnskapslovens krav og norsk god regnskapsskikk nr. 16 per 31.12.2011.

Etter vår beste overbevisning:

- er årsregnskapet 2011 for morselskapet og konsernet utarbeidet i samsvar med gjeldende regnskapsstandarder
- gir opplysninger i regnskapet et rettviseende bilde av konsernets eiendeler, gjeld og finansielle stilling og resultat som helhet per 31. desember 2011
- gir årsberetningen for konsernet og morselskapet en rettviseende oversikt over
  - utviklingen, resultatet og stillingen til konsernet og morselskapet
  - de mest sentrale risiko- og usikkerhetsfaktorer konsernet står overfor

Ålesund, 27. april 2012



Asbjørn Rutgersen  
styreleder



Atle Neteland  
nestleder



Harald T. Nesvik  
styremedlem



Anne Dyb Liaaen  
styremedlem



Anne Lise M. Ulla  
styremedlem



Bjørnar Dahle  
styremedlem  
(ansatt valgt repr.)



Per Kåre Skudal  
styremedlem  
(ansatt valgt repr.)



Sverre Devold  
daglig leder



KPMG AS  
Langelandsvegen 1  
N-6010 Ålesund

Telephone +47 04063  
Fax +47 70 10 31 30  
Internet www.kpmg.no  
Enterprise 935 174 627 MVA

Til generalforsamlingen i Tafjord Kraft AS

## REVISORS BERETNING

### Uttalelse om årsregnskapet

Vi har revidert årsregnskapet for Tafjord Kraft AS, som består av selskapsregnskap, som viser et overskudd på kr 120 127 030, og konsernregnskap, som viser et overskudd på kr 108 860 994. Selskapsregnskapet og konsernregnskapet består av balanse per 31. desember 2011, resultatregnskap og kontantstrømoppstilling, for regnskapsåret avsluttet per denne datoen, og en beskrivelse av vesentlige anvendte regnskapsprinsipper og andre noteopplysninger.

### Styrets og daglig leders ansvar for årsregnskapet

Styret og daglig leder er ansvarlig for å utarbeide årsregnskapet og for at det gir et rettviseende bilde i samsvar med regnskapslovens regler og god regnskapsskikk i Norge, og for slik intern kontroll som styret og daglig leder finner nødvendig for å muliggjøre utarbeidelsen av et årsregnskap som ikke inneholder vesentlig feilinformasjon, verken som følge av misligheter eller feil.

### Revisors oppgaver og plikter

Vår oppgave er å gi uttrykk for en mening om dette årsregnskapet på bakgrunn av vår revisjon. Vi har gjennomført revisjonen i samsvar med lov, forskrift og god revisjonsskikk i Norge, herunder International Standards on Auditing. Revisjonsstandardene krever at vi etterlever etiske krav, og planlegger og gjennomfører revisjonen for å oppnå betryggende sikkerhet for at årsregnskapet ikke inneholder vesentlig feilinformasjon.

En revisjon innebærer utførelse av handlinger for å innhente revisjonsbevis for beløpene og opplysningene i årsregnskapet. De valgte handlingene avhenger av revisors skjønn, herunder vurderingen av risikoene for at årsregnskapet inneholder vesentlig feilinformasjon, enten det skyldes misligheter eller feil. Ved en slik risikovurdering tar revisor hensyn til den interne kontrollen som er relevant for selskapets utarbeidelse av et årsregnskap som gir et rettviseende bilde. Formålet er å utforme revisjonshandlinger som er hensiktsmessige etter omstendighetene, men ikke for å gi uttrykk for en mening om effektiviteten av selskapets interne kontroll. En revisjon omfatter også en vurdering av om de anvendte regnskapsprinsippene er hensiktsmessige, og om regnskapsestimaterne utarbeidet av ledelsen er rimelige, samt en vurdering av den samlede presentasjonen av årsregnskapet.

Etter vår oppfatning er innhentet revisjonsbevis tilstrekkelig og hensiktsmessig som grunnlag for vår konklusjon.

### Konklusjon

Etter vår mening er årsregnskapet avgitt i samsvar med lov og forskrifter, og gir et rettviseende bilde av selskapet og konsernet Tafjord Kraft AS' finansielle stilling per 31. desember 2011 og av deres resultater og kontantstrømmer for regnskapsåret, som ble avsluttet per denne datoen i samsvar med regnskapslovens regler og god regnskapsskikk i Norge.

#### Offices in:

KPMG AS, a Norwegian member firm of the KPMG network of independent member firms affiliated with KPMG International Cooperative ("KPMG International"), a Swiss entity.

Statsautoriserte revisorer - medlemmer av Den norske Revisorforening

Oslo	Hamer	Sandeford
Ålesund	Haugesund	Sandnessjøen
Arendal	Kristiansand	Stavanger
Bergen	Larvik	Stord
Bodø	Mo i Rana	Tromsø
Elverum	Molde	Trondheim
Finnnes	Narvik	Tønsberg
Grimstad	Ræis	Ålesund



Revisors beretning  
Tafjord Kraft AS

#### Uttalelse om øvrige forhold

##### *Konklusjon om årsberetningen*

Basert på vår revisjon av årsregnskapet som beskrevet ovenfor, mener vi at opplysningene i årsberetningen om årsregnskapet, forutsetningen om fortsatt drift og forslaget til anvendelse av overskuddet er konsistente med årsregnskapet og er i samsvar med lov og forskrifter.

##### *Konklusjon om registrering og dokumentasjon*

Basert på vår revisjon av årsregnskapet som beskrevet ovenfor, og kontrollhandlinger vi har funnet nødvendig i henhold til internasjonal standard for attestasjonsoppdrag (ISAE) 3000 «Attestasjonsoppdrag som ikke er revisjon eller forenklet revisorkontroll av historisk finansiell informasjon», mener vi at ledelsen har oppfylt sin plikt til å sørge for ordentlig og oversiktlig registrering og dokumentasjon av selskapets regnskapsopplysninger i samsvar med lov og god bokføringsskikk i Norge.

Ålesund, 27. april 2012  
KPMG AS



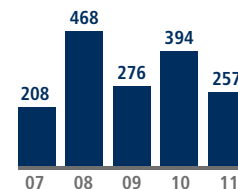
Rune I Grøvdal  
Statsautorisert revisor

# Samfunnsregnskap

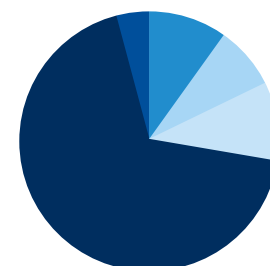


(Alle tall i 1000 kroner)

VERDISKAPNING	2011	2010
Driftsinntekter	1 084 025	1 154 939
+ verditap av konsesjonskraft	24 451	36 183
- forbruk av kjøpte varer og tjenester	368 652	366 914
Verdiskapning brutto	739 825	824 208
- kapitalslit (ordinære avskrivninger)	184 223	160 238
Verdiskapning netto	555 602	663 970
+ resultatandel tilknyttet virksomhet	4 746	-6 740
- minoritetsandeler av resultat	0	740
+ finansinntekter	31 807	12 695
Skapte verdier til fordeling	592 155	669 185
+ merverdiavgift	299 709	302 547
+ forbruksavgift	83 600	80 185
+ energiavgift	9 209	8 835
+ avfallsavgift	193	3 761
Verdier innkrevd for offentlige myndigheter	392 711	395 327
<b>Disponerte verdier til fordeling</b>	<b>984 865</b>	<b>1 064 512</b>
FORDELING AV VERDISKAPNING	2011	2010
<b>Ansatte</b>		
Brutto lønn og sosiale ytelser, inkl. pensjon	195 064	135 011
Skatt fra de ansatte	-45 146	-40 279
Arbeidsgiveravgift	-23 585	-18 629
<b>Netto fordelt ansatte</b>	<b>126 333</b> 12,8%	<b>76 103</b> 7,1%
<b>Kapitalinnskytere</b>		
Renter mv. til långivere	85 193	73 460
Utbytte til aksjonærer	76 200	114 500
<b>Netto fordelt kapitalinnskytere</b>	<b>161 393</b> 16,4%	<b>187 960</b> 17,7%
<b>Stat og kommune</b>		
Alminnelig skatt	73 488	117 158
Grunnrenteskatt	74 265 *)	113 305 *)
Eiendomsskatt	21 833	21 501
Skatt for ansatte	45 146	40 279
Merverdi konsesjonskraft	24 451	36 183
Konsesjonsavgift	7 273	7 460
Merverdiavgift	299 709	302 547
Forbruksavgift	83 600	80 185
Energiavgift	9 209	8 835
Avfallsavgift	193	3 761
Arbeidsgiveravgift	23 585	18 629
Andre offentlige avgifter	1 732	2 310
<b>Netto fordelt offentlig</b>	<b>664 484</b> 67,5%	<b>752 153</b> 70,7%
Tilbakeholdt i konsernet	32 655 3,3%	48 296 4,5%
<b>Verdier fordelt totalt</b>	<b>984 865</b> 100,0%	<b>1 064 512</b> 100,0%



Resultat for skatt  
2007 – 2011  
(beløp i %)



- Stat og kommune 67,5 %
- Utbytte til aksjonærer 7,7 %
- Renter mv. til långivere 8,7 %
- Ansatte 12,8 %
- Konsernet 3,3 %

# Redegjørelse for eierstyring og selskapsledelse

TAFJORD vektlegger betydningen av, og har forpliktet seg til, en høy standard i konsernets eierstyring og selskapsledelse. I denne redegjørelsen gis en beskrivende oppsummering av prinsipper og praksis i selskapets eierstyring og selskapsledelse.

Norsk utvalg for eierstyring og selskapsledelse (NUES) kommuniserte 21. oktober 2011 endringer til den gjeldende norske anbefalingen for eierstyring og selskapsledelse av 21. oktober 2010. Styret gjennomførte egnevaluering i møte 2. mars 2012 med tilhørende oppdatering av denne redegjørelse.

TAFJORD oppfatter eierstyring og selskapsledelse som et sett prinsipper og praksis vesentlig knyttet til rollefordelingen mellom styringsorganene i konsernet og det ansvar og den myndighet som er tillagt generalforsamling, styre og ledende ansatte. Organiseringen av styrings- og kontrollsystemene i konsernet samt relasjonene til omverdenen, er også omfattet av begrepet.

TAFJORD har utformet retningslinjer for etikk. Retningslinjer for samsunnsansvar er under arbeid.

Konsernets prinsipper og praksis avviker fra anbefalingen på følgende punkter:

- likebehandling av aksjeeiere
- aksjenes omsettelighet
- valgkomité
- bedriftsforsamling og styre, samt styrets arbeid

Avvikene som i hovedsak skyldes selskapets begrensede antall aksjeeiere, er nærmere beskrevet under det enkelte punkt.

TAFJORD slutter seg til regnskapsloven (rl) § 3-3b redegjørelse om foretaksstyring, og har innarbeidet en beskrivende oppsummering av konsernets prinsipper og praksis i denne redegjørelsen på følgende måte:

- rl § 3-3b annet ledd nr 4, hovedelementene i konsernets systemer for risikostyring og internkontroll knyttet til regnskapsrapporteringsprosessen, fremgår av punkt 10
- rl § 3-3b annet ledd nr 7, beskrivelse av vedtektsbestemmelser knyttet til oppnevning og utskifting av styremedlemmer, fremgår av punkt 8
- rl § 3-3b annet ledd nr 8, beskrivelse av vedtektsbestemmelser og fullmakter som gir styret adgang til å beslutte at foretaket skal kjøpe tilbake eller utstede egne aksjer eller egenkapitalbevis, fremgår av punkt 3

Gjennom rapportering av finansiell og forretningsmessig informasjon, blir konsernets interesser holdt løpende orientert om finansielle status og utvikling.

## 2. Virksomhet

Konsernets virksomhetsområder er organisert som egne datterselskaper eid av morselskapet Tafjord Kraft AS.

Konsernets virksomhet slik det fremgår av vedtektene:

- å utøve eierskap i selskaper som driver med virksomhet innen produksjon og salg av ledningsbundet energi, energitransport, avfallsbehandling og utvikling og drift av infrastruktur for bredbånd
- å utøve eierskap og drive annen virksomhet, herunder rådgivning, konsulentvirksomhet og tjenesteyting, som har en naturlig tilknytning til nevnte formål
- virksomheten kan også drives i samarbeid med eller ved deltakelse i andre foretak i inn og utland

Grunnverdier er klargjort i konsernets strategiplan og fremgår av årsrapporten.

TAFJORD har utformet klare mål og forretningsstrategier. Strategiplanen har en horisont på fem år og rulleres årlig.

## 3. Selskapskapital og utbytte

Utbyttepolitikk og egenkapital som er tilpasset konsernets mål, strategi og risikoprofil, er klargjort i strategiplanen.

TAFJORD skal i strategiperioden praktisere en stabil utbyttepolitikk, med en utbyttegrad lik 50-70 % av årsresultat etter skatt. Utbyttekapasitet er basert på at konsernet har en tilfredsstillende finansiell beredskap for tunge investeringer og ressurser for fremtidig vekst. Konsernets egenkapital skal i strategiperioden bygges opp til 30 prosent.

TAFJORD har ikke vedtektsbestemmelser eller fullmakter som gir styret adgang til å foreta kapitalforhøyelser og til å kjøpe tilbake egne aksjer. Konsernet vil tilstrebe en inkluderende og smidig benyttelse av generalforsamlingen i aktuelle saker.

#### 4. Likebehandling av aksjeeiere og transaksjoner med nærstående

TAFJORD vektlegger sterkt de alminnelige aksjerettslige grunnsetninger om likebehandling av aksjeeiere. Herunder prinsippet om at styret skal fremme konsernets og aksjeeiernes felles interesser slik det også kommer til uttrykk i de bestemmelser som gir uttrykk for aksjelovens generalklausul, jf §§ 5-21 og 6-28.

TAFJORD har to aksjeklasser. På grunn av industrikonsesjonslovens bestemmelser med ulike regler for offentlige og private eiere, er to aksjeklasser nødvendig for å sikre kontroll med at endringer i eierforhold ikke utløser konsesjonsbehandling/offentlig hjemfall (utløses når mindre enn 2/3 av aksjene er i offentlig eie). 2/3 av aksjene er derfor B-aksjer som kun kan eies av Den norske Stat, norske kommuner eller norske fylkeskommuner og av norske offentlige selskap som av konsesjongivende myndighet kan godkjennes som eier. For øvrig er aksjer i de to aksjeklassene likestilte. Hver aksje gir rett til en stemme på generalforsamlingen. Vedtektsfestede stemmerettsbegrensninger er ikke etablert.

TAFJORD er bevisst håndteringen av transaksjoner når det foreligger et direkte eller indirekte interessefellesskap mellom konsernet og andre parter. Det er et basiskrav at partene handler "på armlengdes avstand" og at transaksjonen og rettsforholdet er forretningsmessig i sitt innhold.

Eqne bestemmelser i styreinstruksen omhandler vesentlige transaksjoner mellom selskapet og aksjeeiere, styremedlem, ledende ansatte eller nærstående av disse, samt transaksjoner mellom konsernselskaper med minoritetsaksjonærer. Styrets vedtak skal i slike tilfeller være enstemmig for å være gyldig. Det skal orienteres om slike transaksjoner i årsberetningen og/eller årsregnskapet. Ved ekstraordinære transaksjoner med hensyn til beløpets størrelse skal styret sørge for at det foreligger en verdivurdering fra en uavhengig tredjepart.

Styreinstruksen fastlegger også at styremedlemmer skal melde fra til styret "hvis de direkte eller indirekte har en vesentlig interesse i en avtale som inngås av selskapet". Tilsvarende angir konsernets etiske retningslinjer en plikt for hver enkelt ansatt til å informere nærmeste overordnede dersom muligheten for inhabilitet oppstår.

#### 5. Aksjenes omsettelighet

TAFJORD har et begrenset antall aksjeeiere som er kjent med hverandre og som forutsetningsvis vil sitte med aksjer over tid. Aksjene er ikke børsnotert.

Selskapet har vedtektsfestet omsetningsbegrensninger, hvorved aksjeeierne har forkjøpsrett og erverv av aksjer er betinget av styrets samtykke.

#### 6. Generalforsamling

TAFJORD tilrettelegger for at generalforsamlingen blir en effektiv møteplass for aksjeeiere og styret. Generalforsamlingen avholdes hvert år innen utgangen av juni måned.

Vedtektene fastsetter en frist på to uker for innkalling til generalforsamling. Praxis er imidlertid at saksdokumentene oversendes aksjeeiere, styret og revisor sammen med innkallingen, senest 21 dager før generalforsamling (unntak gjelder for valg til styret). Saksfremleggene er utførlige nok til at aksjeeierne kan ta stilling til sakene som skal behandles. Innkalling og saksdokumenter gjøres per i dag ikke tilgjengelig på konsernets hjemmeside.

Det opereres ikke med påmeldingsfrister for deltagelse på generalforsamling. Aksjeeierne informeres skriftlig om fremgangsmåten for å møte med fullmektig. Med selskapets begrensede aksjonærkrets anses en ordning med oppnevning av en person som kan stemme for aksjeeierne som fullmektig som lite tjenlig. Det samme gjelder for utarbeidelse av fullmaktsskjema.

Styreleder åpner generalforsamlingen, deretter velges møteleder.

TAFJORD har vedtektsfestet et strengere flertallskrav ved vedtektsendringer enn aksjelovens alminnelige flertallskrav. Vedtektsendringer gjøres med minst ¾ flertall av de avgitte stemmene.

Aksjonærene har gjennom beslutninger i generalforsamling ikke gitt styret fullmakter av noe slag.

#### 7. Valgkomité

TAFJORD har en begrenset aksjonærkrets og ordningen med en valgkomité anses lite tjenlig.

#### 8. Styret - sammensetning og uavhengighet

Konsernet har inngått avtale med de ansattes organisasjoner som regulerer de ansattes representasjon i konsernselskapenes styre. TAFJORD har ikke bedriftsforsamling.

Styret har 5 aksjonærvalgte medlemmer og 2 medlemmer valgt av og blant de ansatte i konsernet.

TAFJORD kan ikke slutte seg til regelen i den norske anbefalingen om at minst to av de aksjonærvalgte styremedlemmene skal være uavhengige av selskapets hovedaksjeeiere. Styret og konsernets eiere mener at i selskaper med en begrenset eierkrets ivaretas aksjonærfellesskapets interesser best med en bred representasjon fra aksjeeierne i styret.



Vedtektene har en bestemmelse om at aksjeeiere eller grupper av aksjeeiere som representerer eierandeler på minst 20 prosent, har rett til å være representert i styret. Det er vedtektsfestet at styreleder og nestleder velges av generalforsamlingen. Aksjelovens norm om to års valgperiode/tjenestetid er inntatt i selskapets vedtekter.

De aksjonærvalgte medlemmene i styret er uavhengige av selskapets ledende ansatte og vesentlige forretningsforbindelser. Ingen av de aksjonærvalgte styremedlemmene er innvalgt som uavhengig av konsernets hovedaksjeeiere. Representanter fra ledende ansatte er ikke medlemmer av styret.

Det var i siste regnskapsår ingen tilfeller hvor et styremedlem måtte fratre/avstå fra behandlingen av en sak på grunn av inhabilitet.

I konsernets årsrapport er det opplyst om deltagelse på styremøtene og om forhold som kan belyse styremedlemmenes kompetanse, samt hvilke styremedlemmer som (evt.) vurderes som uavhengige.

På grunn av konsesjonsrettslige og vedtektsbestemte forhold så er det ikke aktuelt å oppfordre styremedlemmer til å eie aksjer.

## 9. Styrets arbeid

Det er etablert en styreinstruks som regulerer styrets arbeidsform og som inneholder et rammeverk for konsernsjefs arbeidsoppgaver og plikter overfor styret. I instruks for konsernsjef er beskrevet hovedprinsipper for hvordan konsernsjef skal utøve det overordnede ansvaret for den daglige ledelse av konsernets samlede virksomhet.

Det utarbeides hvert år en møte- og arbeidsplan for styret som omfatter blant annet årlig rullering av strategiplan, rapportering og kontrollarbeid.

Bruk av revisjonsutvalg som saksforberedende organ vurderes ikke som tjenlig for TAFJORD. Begrunnelsen er at styret har nødvendig kompetanse og kapasitet, samtidig som samtlige styremedlemmer anses som uavhengige i forhold til ledende ansatte samt at konsernsjef ikke er medlem i styret.

Et kompensasjonsutvalg bestående av styreleder og nestleder er etablert for å sikre en grundig og uavhengig behandling av styrets saker som gjelder godtgjørelse til konsernsjef og godtgjørelse til daglig leder i datterselskap.

Styret gjennomfører en årlig evaluering av sin virksomhet etter nærmere fastlagt opplegg med bruk av egne evalueringsskjema, samt påfølgende åpen diskusjon i et samlet styre. Aksjeeierne informeres på generalforsamlingen om den sist gjennomførte egevalueringen.

## 10. Risikostyring og intern kontroll

Styring, ledelse og kontroll i TAFJORD er tilrettelagt for å ivareta styrets ansvar på grunnlag av aksjelovgivningens forvaltnings- og tilsynsansvar (aksjeloven §§ 6-12 og 6-13), og at styret skal representere, beskytte og utvikle aksjonærfellesskapets verdier og interesser. Konsernets styringssystem gir oppdatert informasjon om status i forhold til mål og strategier, samt gjennomføring og kontroll av vesentlige og kritiske aktiviteter.

Prinsipper og rammer for styring av konsernets vesentlige risikoforhold er etablert. Det vises til ytterligere omtale av de finansielle risikoforholdene markedsrisiko, valutarisiko, kredittisiko og likviditets- og renterisiko i årsberetningen.

Konsernet har som følge av økende fokus og økt krav til dokumentasjon, nedsatt et prosjekt for å sikre at konsernets risikostyring og internkontroll knyttet til finansiell rapportering tilfredsstillende lov og beste praksis.

TAFJORD sitt styringssystem baserer seg på COSO – rammeverk for internkontroll som utgis av Committee of Sponsoring Organizations of the Tradeway Commissions, og består av følgende elementer:

- styringspolicyer som er godkjent av styret
- funksjonspolicyer som er godkjent av konsernsjef
- prinsippdokumenter og/eller arbeidsprosesser (aktiviteter og kontroller) som er godkjent av funksjonsansvarlig eller prosesseier
- nøkkelkontroller etablert av funksjonsansvarlig ut fra en risikovurdering



Pågående prosjekt har identifisert de styringspolicyer, funksjonspolicyer og prinsippdokumenter og/eller arbeidsprosesser som er vesentlige for konsernets finansielle rapportering. Videre arbeides det med risikovurdering av de identifiserte områdene med det formål å dokumentere hvor det er høy sannsynlighet for feil som er vesentlige for TAFJORD, og som derved stiller krav til design, utførelse og dokumentasjon av nøkkelkontroller. Risikovurderingen har i tillegg som mål å avdekke

hvor det er mulig å begå misligheter og beslutte iverksettelse nøkkelkontroller som reduserende tiltak. Det er etablert rutiner for varslingsom tilrettelegger for at ansatte i konsernet kan kommunisere forhold knyttet til ulovlig og uetisk atferd.

TAFJORD har ikke etablert internrevisjon med egen ansatt internrevisor. Styret gjennomfører imidlertid kvalitetsrevisjon på utvalgte områder for å overvåke, bekrefte og om mulig forbedre konsernets risikostyring og internkontroll. Det gjennomføres ett par kvalitetsrevisjoner ledet av innleid konsulent med spisskompetanse, per år.

Styret foretar årlig en gjennomgang av konsernets viktigste risiko-områder og den interne kontroll. Når konsernets system for risikostyring og internkontroll knyttet til finansiell rapportering er gjennomgått og forbedret, vil det foreligge en mer objektiv dokumentasjon som grunnlag for saksfremlegg til styret.

## 11. Godtgjørelse til styret

Godtgjørelsen til styret, som fastsettes av generalforsamlingen, omfatter ikke resultatavhengige elementer eller bonusordninger. Utover den godtgjørelse som fastsettes av generalforsamlingen, mottar ikke styrets medlemmer noen former for godtgjørelse og har ingen forretningsmessige avtaler med konsernet.

Det er etablert en felles godtgjørelsesmodell for fastsettelse av honorar til styremedlemmene i konsernet. Faktisk utbetalt godtgjørelse til styrets medlemmer fremgår av årsregnskapet.

## 12. Godtgjørelse til ledende ansatte

Lønn til konsernsjef og en lønnsfastsettellesmodell for daglig leder i datterselskapene, fastsettes av et samlet konsernstyre i møte etter saksfremlegg av kompensasjonsutvalget. Generalforsamlingen er ikke involvert.

Konsernsjef har ikke bonusavtale. Daglig leder i datterselskapene har prestasjons- og resultatavhengige bonusavtaler begrenset oppad til 6 % av fast lønn. Opplysningene om faktisk utbetalt godtgjørelse til konsernsjef og daglig leder i datterselskapene fremgår av årsregnskapet.

## 13. Informasjon og kommunikasjon

Det er utformet egne retningslinjer for konsernet sin kontakt og kommunikasjon med aksjeeiere, hvor en utvidet bruk av konsernets hjemmeside er under vurdering.

Gjennom rapportering av finansiell og forretningsmessig informasjon, blir konsernets interessenter holdt løpende orientert om finansielle status og utvikling.

Årsrapporter, halvårsrapporter, informasjon om børsnoterte obligasjons- og sertifikatlån samt børs- og pressemeldinger, blir lagt ut på konsernets hjemmeside og i samsvar med Oslo Alternative Bond Market (ABM) på Oslo Børs Newsweb. Finanskalenderen blir publisert når møte- og arbeidsplan for kalenderåret er vedtatt av styret. Øvrig delårsrapportering og månedlige avviksrapporter er avgrenset til ordinær styrebehandling uten ekstern rapportering.

## 14. Selskapsovertakelse

Anbefalingene om overtakelsestilbud anses ikke relevant for TAFJORD. Referansene er knyttet til situasjoner innrettet med tilbud om kjøp av et selskaps aksjer hvor selskapet er børsnotert og situasjonen i vesentlig grad er regulert av verdipapirhandelloven.

I den forstand at anbefalingen på generelt grunnlag trekker opp en normativ rolleatferd i situasjoner i nevnte kapittel, har styret erklært seg enig i utsagnene.

## 15. Revisor

TAFJORD benytter samme revisjonsfirma i alle konsernselskaper.

I tillegg til lovpålagt revisjon av årsoppgjøret, foretar revisor en begrenset revisjon av halvårsregnskapet. Hovedtrekkene i revisors plan for utføring av det årlige revisjonsarbeidet forelegges styret.

Revisjonsoppgaver utover lovpålagt revisjon skal i utgangspunktet avgrenses til oppgaver med nær tilknytning til revisjons- og attestasjonstjenester og skatte- og regnskapsteknisk assistanse. TAFJORD benytter ikke sin valgte eksterne revisor som rådgiver på en slik måte at det kan reises rimelig tvil når det gjelder revisors uavhengighet og objektivitet. Revisor skal følgelig ikke benyttes med mindre dette er forhåndsgodkjent av styret. Slik godkjenning kan kun gis innenfor en streng tolkning av lov og beste praksis.

I sak om revisors godtgjørelse, som styret årlig legger frem for selskapets generalforsamling til godkjenning, er godtgjørelsen fordelt på lovpålagt revisjon, attestasjonstjenester, skatterådgivning og andre tjenester utenfor revisjon.

Revisor deltar på styrets behandling av årsregnskap og årsberetning og på generalforsamling.

En gang per år legger revisor frem for styret en rapport som inneholder revisors syn på selskapets internkontroll, regnskapsprinsipper, risikostyring og andre forhold som revisor vil påpeke, og med forslag til forbedringer av identifiserte svakheter.

Styret og revisor har minst ett møte i året uten at konsernsjef eller andre fra administrasjonen er til stede.

# Konsernstyret

Styret i Tafjord Kraft AS består av syv medlemmer. Fem av medlemmene er valgt av aksjonærene og to er valgt av og blant de ansatte. Det er avholdt ni styremøter i 2011. Aksjonærvalgte styremedlemmer har ikke hatt arbeidsoppgaver for konsernet som ikke er relatert til styrevervet.

## Styreleder Asbjørn Rutgerson (f. 1937)

Medlem av styret samt styrets leder siden 2000. Har i 2011 deltatt på åtte av ni avholdte styremøter. Bankøkonom med tilleggsutdannelse i inn- og utland. Medlem av bystyret og formannskapet i Ålesund kommune og Fylkestinget og fylkesutvalg i Møre og Romsdal (Tvp) frem til oktober 2011. Styremedlem i Fjord 1 Buss Møre og Fjordlaks.



**Asbjørn Rutgerson**  
styreleder



**Atle Neteland**  
nestleder

## Nestleder Atle Neteland (f. 1951)

Medlem av styret siden 1999. Styrets nestleder fra 2000. Har i 2011 deltatt på samtlige styremøter. Utdannet sivilingeniør. Konsernsjef i BKK siden 1992. Styremedlem i Sunnfjord Energi, Sognekraft, Ventelo, Mongstad Vekst og Vestkraft.

## Harald T. Nesvik (f. 1966)

Medlem av styret siden 2004. Har i 2011 deltatt på åtte av ni avholdte styremøter. Utdanning innen eksportmarkedsføring og på forsvarshøgskolen. Stortingsrepresentant fra 1997 og medlem av bystyret og formannskapet i Ålesund kommune (FRP). Tidligere styremedlem i Ålesund og Sula Everk og Tafjord Kraftnett.



**Harald T. Nesvik**  
styremedlem



**Anne Dyb Liaaen**  
styremedlem

## Anne Dyb Liaaen (f. 1944)

Medlem av styret siden 2008. Har i 2011 deltatt på åtte av ni avholdte styremøter. Utdanning som sekretær og innen personaladministrasjon. Medlem av Fylkestinget og fylkesutvalget i Møre og Romsdal (H). Styremedlem i Møreaksen, Atlanterhavsparken, Destinasjon Ålesund og Sunnmøre og Ålesund kommunes Administrasjonsbygg AS.

## Anne Lise M. Ulla (f. 1955)

Medlem av styret siden 2003. Har i 2011 deltatt på åtte av ni avholdte styremøter. Innehar bachelorgrad i økonomi. Tyve års erfaring som økonomisjef. Driver eget konsultantselskap. Har innehatt en rekke styreverv.



**Anne Lise M. Ulla**  
styremedlem



**Bjørnar Dahle**  
styremedlem  
(ansatt valgt repr.)

## Bjørnar Dahle (f. 1960)

Medlem av styret siden 2001. Har i 2011 deltatt på syv av ni avholdte styremøter. Har trettifire års erfaring i konsernet, p.t. overmontør i Tafjord Kraftnett. Styremedlem i BKK pensjonskasse og Opplæringskontoret for elektrofag i Møre og Romsdal. Leder for EL&IT Møre og Romsdal og EL&IT i TAFJORD, nestleder i Yrkesopplæringsnemnda i fylket, medlem i Fagskolestyret i fylket, samt medlem i Landsstyret og det sentrale forhandlingsutvalget i EL&IT.

## Per Kåre Skudal (f. 1957)

Medlem av styret siden 15. juni 2011, da han tok over som ansattes representant etter Gunnar Longva. Har i 2011 deltatt på fire av ni avholdte styremøter. 27 års erfaring i konsernet, p.t. prosjektutvikler i Tafjord Kraftproduksjon. Utdannet elektroingeniør med tilleggsutdannelse innen prosjektledelse. Leder for NITO i TAFJORD.



**Per Kåre Skudal**  
styremedlem  
(ansatt valgt repr.)



**Sverre Devold**  
konsernsjef

**Gunnar Longva (f. 1945)** var ansatte sin representant i styret frem til 15. juni 2011. Har i 2011 deltatt i fem av ni avholdte styremøter.

# Konsernledelsen i TAFJORD

Konsernledelsen i TAFJORD består av konsernsjef, fagledere i konsernet og selskapsledere.



**Sverre Devold**  
konsernsjef



**Kari Løken**  
informasjonssjef



**Terje Søvikhagen**  
finanssjef



**John Steinar Storheim**  
økonomisjef



**May Brit Tømmervik**  
organisasjonssjef



**Ole Bjørn Alvestad**  
daglig leder  
Tafjord Kraftproduksjon



**Odd Helland**  
daglig leder  
Tafjord Kraftvarme



**Gunnar Hareide**  
daglig leder  
Tafjord Marked



**Bjørn Siem**  
daglig leder  
Tafjord Kraftnett



**Torkjell Døving**  
daglig leder  
Tafjord Elektro

# TAFJORD – med energi for fremtiden

Vi har hatt et år med mange og store interne endringer. Samtidig har vi vært engasjerte i flere omfattende prosjekter. Det har vært et spennende og utfordrende år.

Vi har innlemmet nye selskaper i konsernet og vi har solgt virksomhet. Vi har fått i drift nye linjer og fjernet restene av gamle. Nytt kraftverk er satt i drift, og flere er under planlegging. Utbygging av fjernvarmenettet og fiberoptisk kabel pågår kontinuerlig. Her har vi ikke kjedelige dager!

Når vi i tillegg får tilbud om en hel uke med fokus på HMS – og en aktivitetsdag med et innhold som frister de fleste har vi det godt!

I denne delen av årsrapporten kan du lese litt om det vi har vært med på dette året – og få et innblikk i livet i TAFJORD:

**Aktiviteten har vært høy og endringene store. Vi jobber sammen – med energi for fremtiden.**

- Nye selskaper
- Fjernvarmeutbygging
- Linjen over Uriskaret er historie
- Avtale med Altibox
- Aktivitetsdag
- HMS-uken
- Juleorkanen Dagmar
- Offisiell åpning av Dyrkorn kraftverk



Dyktige medarbeidere med kunden i fokus.



# Nye selskaper

I løpet av året har TAFJORD kjøpt to selskaper, etablert ett og fått mange nye medarbeidere. Samtidig har vi også fått utvidet konsesjonsområdet for nett og omlag 17 000 nye strømkunder.

Norrdal kommune godkjente allerede den 1. desember 2010 avtalen som innebar at Tafjord Kraft AS fikk kjøpe samtlige aksjer i Norrdal Elverk AS. Overtakelsestidspunktet var satt til 1. januar 2011 og innebar nærmere 30 nye medarbeidere inn i konsernet, og en utvidelse av nettselskapets konsesjonsområde til også å omfatte Norrdal kommune.

Norrdal Elverk var netteier i Norrdal kommune og hadde ansvaret for drift og vedlikehold av om lag 240 km med linjer og kabler. Selskapet drev også med installasjonsvirksomhet og hadde egen elektro-varebutikk. Medarbeidernes kompetanse var bred og omfattende.

For å skape en mer strømlinjeformet drift, som også passet inn i konsernet TAFJORD sin struktur, ble det bestemt at Norrdal Elverk skulle opphøre som selskap og virksomheten fusjoneres inn i andre selskap i konsernet.

Samtlige ansatte i Norrdal skulle imidlertid også for fremtiden ha sin primære arbeidsplass i kommunen.

Om lag 10 av medarbeiderne i det tidligere Norrdal Elverk fikk Tafjord Kraftnett som sin arbeidsgiver fra april 2011. Disse medarbeiderne, som har ansvaret for daglig drift og vedlikehold av nettet i Norrdal kommune, er organisert som en egen avdeling under divisjon Entreprenør i Tafjord Kraftnett.

Resterende medarbeidere ble samtidig ansatte i Tafjord Elektro, et selskap som TAFJORD stiftet i slutten av februar for å rendyrke installasjonsvirksomheten. I Tafjord Elektro videreføres all installasjonsvirksomhet og elektrovarerbutikken som tidligere var en del av Norrdal Elverk.

**Året har gitt oss en god utvikling innen flere områder.**

## 17 000 nye strømkunder

Med kjøpet av Nordvest Kraft AS, har TAFJORD nærmere 50 000 strømkunder og styrket sin posisjon som det ledende energiselskapet på Nordvestlandet.

I slutten av mai 2011 signerte Tafjord Kraft AS og eierne av Nordvest Kraft AS en avtale som innebar at Nordvest Kraft AS ville bli en del av konsernet TAFJORD i løpet av høsten.

Nordvest Kraft ble etablert i 1997 og hadde vært et felles kraftomsetningsselskap for nettselskapene Nordvest Nett AS, Sykkylven Energi AS, Sandøy Energi AS, Ørskog Energi AS og tidligere Norrdal Elverk AS.

Høsten 2011 ble Nordvest Kraft AS en del av TAFJORD, og konsernet ble med dette sterkt representert med strømkunder i langt flere kommuner enn tidligere.

Ved årsskiftet 2011/2012 ble all virksomhet overført til konsernets markedsselskap, Tafjord Marked. Stordriftsfordelene som oppnås med dette, vil komme alle kundene våre til gode – både i forhold til produkter og konkurransedyktige vilkår. Samtidig vil kundene også for fremtiden ha tilhørighet til et lokalt selskap, med de fordelene dette har i forhold til nærhet og kundeoppfølging.

TAFJORD har nå et stort og slagkraftig lokalt omsetningsselskap for kraft i regionen, som dekker området fra Storfjorden til Romsdalsfjorden.



Tafjord Elektros medarbeider på jobb ved Valldal Fjernvarme.



Reparasjonsoppdrag på anleggs-krana på Trollstigplatået.



Nordvest Kraft ble en del av konsernet høsten 2011.

# Stor utbygging av fjernvarme

Tafjord Kraftvarme sørger for kontinuerlig utbygging av fjernvarmenettet. Aktiviteten har vært stor på Sørneset, i Larsgården og i området ved Holen.

Flere store utbyggingsprosjekter ble gjennomført i løpet av året. Blant annet ble fjernvarmenettet videreført frem til Lerstad barneskole med en utbygging som startet ved eksisterende nett i Lerstadveien. Dette var også starten på en ringledning til Ålesund sykehus, noe som vil gi både større kapasitet og økt driftssikkerhet. Ellers er fjernvarmenettet til Fredsbergåsen ferdig utbygd og fjernvarmen til Norsk Maritimt Kompetansesenter, og Larsgården barneskole er ferdig utbygd og satt i drift. I Ålesund har i tillegg Strandgata 25-31, med hotell, kontorer og leiligheter, fått fjernvarme.

## Ringledning etablert i Holen

I september startet arbeidet med å etablere en ringledning i Holen. Dette innebar en utbygging av fjernvarmenettet mellom Borgund yrkesskole i Nedre Holen og Plantasjen i Nordre Holen, med kryssing av både Brusdalsveien og E39. I prosjektet ble det også lagt til rette for videre utbygging av fjernvarme til "bilbyen" i Fremmerholen. Det ble i tillegg etablert en avgreining til Fremmerholåsen for å kunne forsyne den utbyggingen som er planlagt der med fjernvarme etter hvert.

Hele 908 meter med fjernvarmenett er lagt ned i Holen, og flere virksomheter kan nå knytte seg til fjernvarmenettet i dette området. Nardo Bil er allerede koblet til og har satt i drift fjernvarmen, og det er også lagt fjernvarme frem til Møller Bil.

**Gjennom utbygging av fjernvarme i Ålesund har Tafjord Kraftvarme bidratt til fjerning av oljekjeler – og bedre luftkvalitet.**

Prosjektet i Holen ble avsluttet medio april 2012 da ringledningen ble koblet sammen. Det er nå mulighet for forsyning begge veier, og fjernvarmekunder i området har med dette fått økt leveringssikkerhet.

Utbyggingen i Holen var et samarbeid mellom Tafjord Kraftvarme og Tafjord Kraftproduksjon. Fjernvarmeselskapet har hatt ansvar for det rørtekniske og produksjonsselskapet for graveentreprisen.

For 2012 planlegges det ytterligere store utbygginger av fjernvarmenettet, nå fortrinnsvis i Breivika.

## FAKTA OM RINGLEDNINGEN

Prosjektstart i september 2011.

Prosjektslutt i april 2012.

Fjernvarmenett på totalt 908 meter.

Ansvar rørteknisk: Tafjord Kraftvarme.

Ansvar graveentreprise: Tafjord Kraftproduksjon



Fra den nye rørgaten i Holen.



Sammensveising av muffe.



# Linjen over Uriskaret

I mars ble den nye 132 kV linjen mellom Valldal og Stordal koblet inn etter en byggeperiode på om lag ett og et halvt år. Den gamle linjen over Uriskaret ble dermed koblet ut, etter å ha vært i drift nærmere 90 år.

I mars ble den nye 132 kV linjen mellom Valldal og Stordal koblet inn etter en byggeperiode på om lag ett og et halvt år. Den gamle linjen over Uriskaret ble dermed koblet ut, etter å ha vært i drift nærmere 90 år.

Det var den 22. oktober 1923 strømmen ble satt på i Tafjord og testing av transformatorer og overføringslinjen kunne begynne. Etter en uke, søndag 28. oktober, ble det åpnet for regulær drift.

Det som kanskje hadde vært den største utfordringen med utbyggingen så langt, var arbeidet med overføringslinjen, som skulle frakte strømmen fra Tafjord til Ålesund. På det meste arbeidet 221 mann med dette anlegget, og alt materiell ble fraktet manuelt opp i fjellet. Aldri før hadde det blitt bygget linje i et så vanskelig terreng.

Overføringslinjen var et stykke ingeniørkunst man ikke hadde sett maken til her til lands tidligere. Master ble spesialkonstruert til forholdene og spenn måtte forsterkes for å takle store snømengder og gufs fra fonner.

Spenningsnivået på 110 kV var også det høyeste som var bygget med i Norge på dette tidspunktet. Dette krevde stor innsats på mange nivå – både under bygging av linjen og senere.

**“Det hadde aldri tidligere blitt bygget høyspentlinjer i slikt et vanskelig terreng. Mange av mastene måtte spesialkonstrueres.”**

De største utfordringene etter at linjen ble satt i drift har vært strekket over Uriskaret som ligger nesten 1200 meter over havet. Der har det vært store belastninger som følge av vind, snø og islast. Både mastebrydd og linjebrydd har forekommet som følge av skred – mastene har blitt blåst av fundamentene. Linjen har derfor blitt bygget om flere steder, og traseen har blitt flyttet høyere opp for å unngå de mest utsatte skredområdene.

I november 2009 ble arbeidet startet med å etablere nye 132 kV linjer i ny trase mellom Valldal og Stordal. Disse skulle erstatte den tidligere linjen over Uriskaret og bidra til økt leveringssikkerhet. Da denne nye linje ble satt i drift i mars 2011, ble opprinnelig linje koblet fra. I disse dager fjernes de siste mastepunktene etter den opprinnelige linjen – et av kraftoverføringens kulturminner.

## FAKTA OM LINJEN

Satt i drift 28. oktober 1923.

Første ledning i Norge med 110 kV.

Trase i ulendt og værutsatt terreng.

Spesialkonstruerte master.

Koblet fra i mars 2011.



Forsøket med å kle inn mastefestet med treverk var vellykket. Snøen la seg ikke lenger inn til masten.



Problemet med snøsig var også bakgrunnen for at de store spennmastene på Svarhammaren og i Uriskaret fikk 12 m høye betongfundament tidlig på 70-tallet.

# Avtale med Altibox

TAFJORD satser for fullt på fiberoptisk kabel som fremtidens kommunikasjonskanal for bedrifter og husholdninger i regionen. Avtalen som ble inngått med Lyse/Altibox i mai, la forholdene godt til rette for videre effektiv utbygging og drift.

Det var etter grundige vurderinger og forhandlinger med aktuelle samarbeidspartnere TAFJORD valgte å inngå avtalen med Lyse/Altibox. Avtalen inneholdt hovedsakelig to punkter:

- TAFJORD ble partner for Altibox i Møre og Romsdal.
- Altibox skulle opprette et fullverdig DSL-selskap i Ålesund som skulle overta vår DSL-virksomhet.

Med dette ble forholdene lagt til rette for at konsernet kunne ha full fokus på utbygging og drift av fiberoptisk kabel. Samtidig visste vi at våre eksisterende kunder på DSL ville bli godt ivarettatt.

Ti av konsernets medarbeidere som har hatt sitt daglige arbeid med DSL, fikk tilbud om jobb i det nye selskapet, StayOn, og samtlige takket ja. StayOn har som mål å operere nasjonalt og betjene alle fremtidige DSL-kunder hos Altibox.

Den 1. oktober ble DSL-virksomheten overdratt til StayOn og de tidligere medarbeiderne i TAFJORD fikk ny arbeidsgiver. Etter hvert som DSL-kundene ble flyttet over til StayOn, flyttet også medarbeideren arbeidsplassen sin inn i lokalene til Altibox sitt nye selskap.

## Videre satsing

I forbindelse med denne satsingen på fiberoptisk kabel, ble det også gjennomført en omorganisering internt i konsernet TAFJORD.

**Det ble også gjennomført en omorganisering internt i TAFJORD. Dette for å sikre effektiv utbygging.**

For å få en mest mulig effektiv utbygging, ble det besluttet at hele verdikjeden skulle samles i markeds-selskapet fra 1. januar 2012. Dette innebar at de medarbeiderne i nettselskapet som hadde stått for planlegging av utbyggingen og ansvarlige for teknisk drift av fiberen, skiftet arbeidsgiver – og ble ansatte i markeds-selskapet.

I begynnelsen av mars 2012 fikk så de første kundene Altibox som ny innholdsleverandør på fiber, og det er planlagt at alle de 6 500 fiberkundene skal nyte godt av dette tilbudet innen midten av mai.

## FAKTA OM FIBERUTBYGGINGEN

Ved utgangen av 2011 har vi bygget fiber til 12 500 husstander.

Og om lag 50% av husstandene med tilgang til fiber har knyttet seg til.

Innen 2016 skal de aller fleste i konsesjonskommunene våre ha tilgang til fiberoptisk kabel. Unntakene vil være de områdene der det er svært dyrt å bygge ut.

TAFJORD samarbeider også med andre kommuner og energiselskap om bygging av fiber – etter ulike modeller.



# “Litt meir” – med fokus på aktivitet og samhold

Våre medarbeidere har mange krevende arbeidsoppgaver som skal gjennomføres – året rundt, ute og inne. Det er derfor viktig at vi er i god form og holder oss friske. Vi vet også at aktive medarbeidere gir et godt arbeidsmiljø. Derfor er verdien av slike inspirasjonsdager langt mer enn selve opplevelsen.

Arbeidsmiljøloven har et generelt krav til arbeidsgiver om å “sikre et arbeidsmiljø som gir grunnlag for en helsefremmende og meningsfylt arbeids-situasjon”. Dette er mer konkret i den nye paragrafen i Aml. § 3-4: “Arbeidsgiver skal, i tilknytning til det systematiske HMS-arbeidet, vurdere tiltak for å fremme fysisk aktivitet blant arbeidstakerne.

– I TAFJORD har vi et godt aktivitetstilbud, men etter siste bedriftshelseundersøkelse fikk vi tilbakemelding om at det var mange som ikke benyttet seg av dette allsidige tilbudet, og at vi også hos oss har medarbeidere med belastningslidelser og overvekt. Det ble derfor tatt initiativ til en dag med fokus på aktivitet, der vi skulle være aktive sammen, forteller HR-/HMS-kordinator Ranveig Leine Alnes.

I invitasjonen til aktivitetdagen ble det lagt vekt på at dette skulle være en dag for alle – for de som går tre topturer på ti timer, for de som går eller løper, for skiløpere, for de som sykler og ror – og ikke minst for de som ikke hadde kommet seg ut av sofaen enda! Om lag 150 av TAFJORDs medarbeidere stilte opp – i treningsklær, klar for innsats.

Det var Velferdsutvalget i TAFJORD, Bedriftsidrettslaget, tillitsvalgte og verneombud som gikk sammen om gjennomføring av denne aktivitetdagen som ble fylt med ulike treningsøker med høy og lav puls, informasjon om kosthold, tilbud om røykesluttkurs, vektreduksjonskurs – og inspirerende foredrag og gode treningsøker med Yngvar Andersen.

**Uttrykket “alle gode krefter” fikk en ny mening denne dagen!**

– Jeg tror at alle som deltok på denne aktivitetdagen fant noe de kunne være med på, og kollegaer å snakke med. For våre medarbeidere, som er spredt på flere lokasjoner, er det viktig å treffes, og dette var en uformell setting der alle kunne finne en aktivitet som passet. Dette er viktig for fellesskapsfølelsen, en effekt som vi ikke hadde tenkt så mye på i utgangspunktet. I tillegg var samarbeidet om gjennomføringen en nyskaping, og noe som var veldig positivt for alle parter. Uttrykket “alle gode krefter” fikk en ny mening denne dagen!, påpeker Leine Alnes.

## FAKTA OM “LITT MEIR”

Gjennomført: mai 2011.

Ansvarlige: Velferdsutvalget, bedriftsidrettslaget, verneombud og tillitsvalgte.

Deltakere: 150 medarbeidere

Inspirerende foredrag om kosthold, trening og livsstil.

Treningsøker, vektreduksjonskurs og røykesluttkurs.

Besøk av blant annet treningsguru Yngvar Andersen og fotballtrener Kjetil Rekdal.



Fullt hus i Holen.



Yngvar Andersen sørget for høy temperatur i Holen den dagen.

# En uke med fokus på HMS

– Ideen med å samle de fleste myndighets- og selskapspålagte kurs har modnet over tid, og tilbakemeldingene var gode etter denne første gjennomføringen av felles HMS-dager i konsernet, sier HR-/HMS-koordinator i TAFJORD, Rannveig Leine Alnes.

HMS-dagene ble arrangert for første gang i 2011, og med både interne og eksterne krefter ble det en vellykket gjennomføring. Verdien av å samle medarbeidere fra alle selskaper og dermed skape rom for diskusjoner og felles forståelse, var en positiv tilleggseffekt med denne formen for organisering.

– Vi gjennomførte HMS-dagene i TAFJORD i måneds-skiftet november/desember – etter lang tids planlegging. En hel uke med fokus på helse, miljø og sikkerhet er alle HMS-medarbeideres drøm, og tilbakemeldingene vi har fått fra deltakerne i etterkant, er også udelte positive, sier Leine Alnes.

## Hele 11 kurs på en uke

I løpet av denne uken ble det gjennomført førstehjelpskurs, nedfiringkurs, driftsforskriftskurs og det ble satt fokus på et bestemt tema – risikovurdering og uønskede hendelser.

– Vi arrangerte parallelle kurs i Tafjord og i Ålesund. Mens medarbeiderne som holder til i Valldal og Tafjord gjennomførte førstehjelpskurs i Tafjord, deltok medarbeiderne i Ålesund på kurs i nedfiring på Høgvoll. Dagen etter byttet vi om på dette. Nedfiringkurset, der våre egne medarbeidere stod for både opplegg og gjennomføring, fikk for øvrig svært god tilbakemelding, forteller HR-/HMS-koordinatoren.

REN stod for gjennomføring av FSE-kurset, som kursholder Andre Indrearn kalte dette "Årets generalforsamling på sikkerhet".

– I løpet av to hele arbeidsdager var alle ansatte samlet på Color Line Stadion for gjennomføring av det myndighetspålagte driftsforskriftskurset – FSE. Disse dagene satt vi også spesiell fokus på temaet risikovurdering og uønskede hendelser, forteller Leine Alnes.

**Verdien av å samle medarbeidere fra alle selskaper og dermed skape rom for diskusjoner og felles forståelse, var en positiv tilleggseffekt...**

HMS-leder i BKK, Helge Helland, var invitert til å holde foredrag om de erfaringene BKK har med sikkerhetstenking og behandling av det de kaller forbedringsmeldinger, eller uønskede hendelser som vi i TAFJORD kaller det. BKK har også et eget omtankeprogram som kursdeltakerne fikk vite mer om.

– Omtankeprogrammet i BKK handler om å skape en kultur for riktig og god atferd som skal bedre sikkerheten, og gjøre det vi sier vi skal gjøre. Slik blir vi en god kollega også, sa Helge Helland under samlingen.

Under disse dagene på Color Line var det i tillegg viktige innslag fra egne rekker, med gjennomgang av egne prosesser. Her var det flere medarbeidere som deltok med eksempler og nyttig informasjon.

## FAKTA OM HMS-DAGENE

HMS-dagene ble gjennomført

28. november – 2. desember.

Totalt deltok 130 medarbeidere fra selskapene i konsernet.

Det ble arrangert 11 kurs disse dagene.

Arrangementet ble gjennomført i egen regi.

Ansvarlige var; Rannveig Leine Alnes,

Runar Tandstad, Peter W. Kirkebø,

Rolf Hessen og Stig Falling.



Det ble gjennomført førstehjelpskurs både i Holen og i Tafjord.



Nedfiringkurset, der våre egne medarbeidere stod for både opplegg og gjennomføring, fikk svært god tilbakemelding.



# Hektisk da Dagmar slo til

Da orkanen slo til i området vårt tidlig på kvelden 1. juledag, var et stort antall medarbeidere på jobb. Etter både interne meldinger og varsel fra Kraftforsynings beredskapsorganisasjon, var vi forberedt.

Det var likevel ikke mulig å vite hva som ville skje og orkanen Dagmar sørget for hektisk aktivitet både i Holen og ute blant montørene våre alt fra klokken 18 denne dagen. Etter hvert som vinden økte i omfang og stadig flere ble berørte, økte også omfanget av feilmeldinger. Vi hadde ikke kapasitet til å svare på alle.

Utover kvelden og natten hadde både beredskapsledelsen, driftsingeniørene på gruppesentralen, montørene ute i felten, og de som var kalt inn for å ta imot telefoner på feilmeldingsnummeret til nettselskapet mer enn nok å gjøre. Utfordringene stod i kø – både inne og ute.

Utover kvelden og natten kom det stadig flere medarbeidere til. Innmeldinger fra kunder ble notert og samlet og medarbeidere på gruppesentralen måtte hele tiden prioritere hva som skulle håndteres først. Montørene som var tilgjengelige ble sendt rundt i orkanen for feilretting. Det viktigste var å sikre liv og helse.

Det var ingen som disse hektiske timene påstod at de hadde full kontroll. Til det skjedde det for mye. Det hele toppet seg utpå kvelden da hele Sunnmøre gikk i svart...

Oppkjøring av kraftstasjonene i Tafjord ble satt i gang. Dette innebar at medarbeiderne i Tafjord måtte rykke ut og ta seg frem til de enkelte stasjonene i uværet som herjet, for denne natten måtte kraftstasjonene startes manuelt.

Orkanen ga seg ikke og mannskap måtte kvile. Nye kom til. Og slik fortsatte det, også etter at vinden hadde løyet. Oppryddingsarbeid og feilretting stod i fokus. Heimevernet stilte med mannskap for linjebefaring og lokale skogryddere bistod med å fjerne trær fra linjene de første dagene.

Om lag 140 000 mennesker i 19 kommuner ble berørt av strøbrudd under Dagmar. I vårt område – kommunene Ålesund, Sula, Giske og Norddal kommuner

**Orkanen ga seg ikke og mannskap måtte hvile. Nye kom til. Og slik fortsatte det, også etter at vinden hadde løyet.**

– var alle uten strøm i noen timer natt til 2. juledag. Etter stor innsats hadde samtlige kunder, med unntak av noen hytter og fritidsboliger, fått strømmen tilbake bare tre døgn etter at orkanen startet.

Dagmar førte til mye trefall over linjene og kortslutninger på grunn av salt, og hos oss var det nettet i Norddal og Giske kommuner som ble hardest rammet. Dagmar ga mange midlertidige feil og utfall. I tillegg registrerte vi 400 feil på lavspennetnettet, 30 feil på 22 kV nettet og 4 feil på 132 kV nettet.

Arbeidet med å få nettet tilbake i den tilstand det var før Dagmar kom inn over Sunnmøre startet umiddelbart. Så langt har vi reparert for mer enn 6 millioner kroner.

## FAKTA OM SITUASJONEN

Første interne melding om mulig orkan sendt ut 23. desember.

Melding om mulig beredskapssituasjon mottatt fra KBO formiddagen 25. desember. Første feilmelding, om trefall, rapportert inn ca kl 18. den 25. desember.

Beredskapsorganisasjonen satt ca kl 19 den 25. desember, med innkalling av montørvakter og ekstra personell til betjening av feilmeldingstelefon.

110 personer i arbeid for nettselskapet fra kl 07:30 den 26. desember.

Samtlige husholdningskunder hadde fått strømmen tilbake om kvelden den 28. desember.



Dagmars herjinger ga mange utfordringer - og lange dager for de som skulle rydde opp igjen.



Ordfører Bjørn Inge Ruset i Norddal kommune orienterer justisminister Grethe Faremo om skadene etter Dagmar.

# Offisiell åpning av Dyrkorn kraftverk

Fredag 24. juni var det offisiell åpning av Dyrkorn kraftverk. Kraftverket, som ligger ved sjøen i tilknytning til de gamle fabrikkbygningene på Dyrkorn, har en gjennomsnittlig produksjon på 10 GWh (millioner kilowattimer).

Byggingen av Dyrkorn kraftverk har vært et utfordrende prosjekt både for Tafjord Kraftproduksjon som utbygger, for entreprenøren og ikke minst for de som bor i området og har blitt berørt av anleggsarbeidet. Det var derfor en stor glede å få invitere alle innbyggerne på Dyrkorn til åpningen av kraftverket.

Underholdningen var det i stor grad lokale krefter som stod for og det var ordfører i Stordal kommune, Charles Tøsse, som fikk æren av å starte kraftverket.

For at de som var til stede skulle få følge med på oppstarten, var det også satt opp en skjerm som viste overvåkingen av inntaket i Dyrkornelva.

For anledningen var kraftverket åpent for besøkende, og det var mange av de fremmøtte som benyttet anledningen til å ta turen innom. Arrangementet ble avsluttet med grilling under åpen himmel og med medarbeidere fra Tafjord Kraftproduksjon som grillkokker. Flott servering og mer enn nok til alle de om lag 100 personene som hadde møtt fram.

## Spesielle løsninger

Dyrkorn kraftverk er TAFJORDs tiende heleide kraftstasjon, og konsernets tredje elvekraftverk. I forbindelse med prosjektering og bygging ble det valgt noen spesielle løsninger for å få et best mulig resultat. Det som vekker mest interesse, er inntaket til kraftverket i Dyrkornelva. Der er det valgt å bruke et såkalt coandainntak, et selvrenskende inntak. Slike coandainntak har aldri tidligere vært brukt i Norden, men erfaringene fra andre land, som Skottland, Sveits og Nord-Amerika, er svært gode.

**Kraftverket produserer årlig strøm tilsvarende forbruket til ca 500 husstander.**

Både NTNU og kraftbransjen har vist stor interesse for denne løsningen som kan bli benyttet ved flere norske elvekraftverk i fremtiden.

Ved Dyrkorn kraftverk ble det også valgt en litt spesiell løsning for å få turbin og generator inn i bygget. Deler av taket kan demonteres og løftes vekk med mobilkran. Turbin og generator ble med denne løsningen løftet direkte på plass via taket.

## FAKTA OM PROSJEKTET

Produksjonskapasitet: 10 GWh årlig.

Byggestart: mai 2010.

Idriftsetting: april 2011.

Entreprenører: HENT AS - hovedentreprenør, BL Entreprenør AS – underentreprenør på grunnarbeider, Grindvik Bygg AS – under-entreprenør på kraftstasjonsbygget.

Arkitekt bygg: ARC-ESS AS.

Byggprosjektering og oppfølging:

Tafjord Kraftproduksjon AS.



Fra åpningen av kraftverket 24. juni 2011.



Maskinhallen i Dyrkorn kraftverk.

**TAFJORD®**

[www.tafjordkonsern.no](http://www.tafjordkonsern.no)