

# BÆREKRAFTS- RAPPORT

20  
25

  
TAFJORD



# FORORD

**TAFJORD har i over 100 år hatt en sentral rolle i utviklingen av regionen gjennom produksjon og distribusjon av fornybar energi og samfunnskritisk infrastruktur. Denne rollen forplikter. Vi skal bidra til en bærekraftig utvikling samtidig som vi leverer på det aller viktigste oppdraget: å sikre stabil og effektiv energiforsyning til samfunnet.**

For oss handler bærekraft om god ressursutnyttelse. Når vi driver effektivt, unngår sløsing og planlegger godt, gir det både lavere miljøpåvirkning og bedre økonomiske resultater. Bærekraft, lønnsomhet og produktivitet henger tett sammen. Dette perspektivet står sentralt i arbeidet vårt.

De siste årene har bærekraftsarbeidet i TAFJORD blitt mer konkret og målbart. Vi har styrket grunnlaget for å forstå og følge opp påvirkningen vår. Denne rapporten er et viktig steg i arbeidet med å være åpne om hvordan vi presterer og hvor vi skal videre. Vi har allerede oppnådd gode resultater, og det er mye vi kan være stolte av. Samtidig vet vi at det er viktig å jobbe systematisk videre.

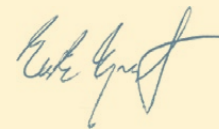
Behovet for fornybar energi vil øke i årene som kommer. Skal samfunnet lykkes med å redusere bruken av fossile energikilder og med ny næringsutvikling, må produksjonen av fornybar energi økes. For TAFJORD betyr dette både å ta vare på og videreutvikle eksisterende anlegg, og å vurdere nye prosjekter, alltid med hensyn til natur og miljø.

Jeg opplever et stort engasjement for bærekraft i organisasjonen. Det er avgjørende for at vi skal lykkes. Kulturen vår for nøkternhet og god ressursbruk gir et godt utgangspunkt for å utvikle selskapet videre i en mer bærekraftig retning.

Vi har ambisjoner for fremtiden. Vi skal utvikle oss videre

i takt med både samfunnets behov og de forventningene som stilles til oss som energiselskap og regional aktør.

Erik Espeset,  
konsernsjef TAFJORD



# TAFJORD – DEN ENGASJERTE SAMFUNNSUTVIKLEREN



**MOT** TIL Å SKAPE



**GLEDE** TIL Å INSPIRERE



**ENERGI** TIL Å UTVIKLE

# INNHOOLD

## BÆREKRAFT I TAFJORD

Hva betyr bærekraft for oss?	06
Om TAFJORD	08
Hvordan lese rapporten	21
Grunnlag for rapportering	22
Dobbel vesentlighetsanalyse	25
Styring	29

## MILJØ-FORHOLD

Klima	33
Forurensing	45
Biologisk mangfold	50
Ressursforbruk og sirkulær-økonomi	55

## SOSIALE FORHOLD

Egen arbeidsstyrke	62
Helse og sikkerhet	68
Lokal verdiskapning	73

## STYRINGSMESSIGE FORHOLD

Forretningsetikk	83
Påvirkning	86

# BÆREKRAFT I TAFJORD

Hva betyr bærekraft for oss?

06

Om TAFJORD

08

Hvordan lese rapporten

21

Grunnlag for rapportering

22

Dobbel vesentlighetsanalyse

25

Styring

29



## HVA BETYR BÆREKRAFT FOR OSS?

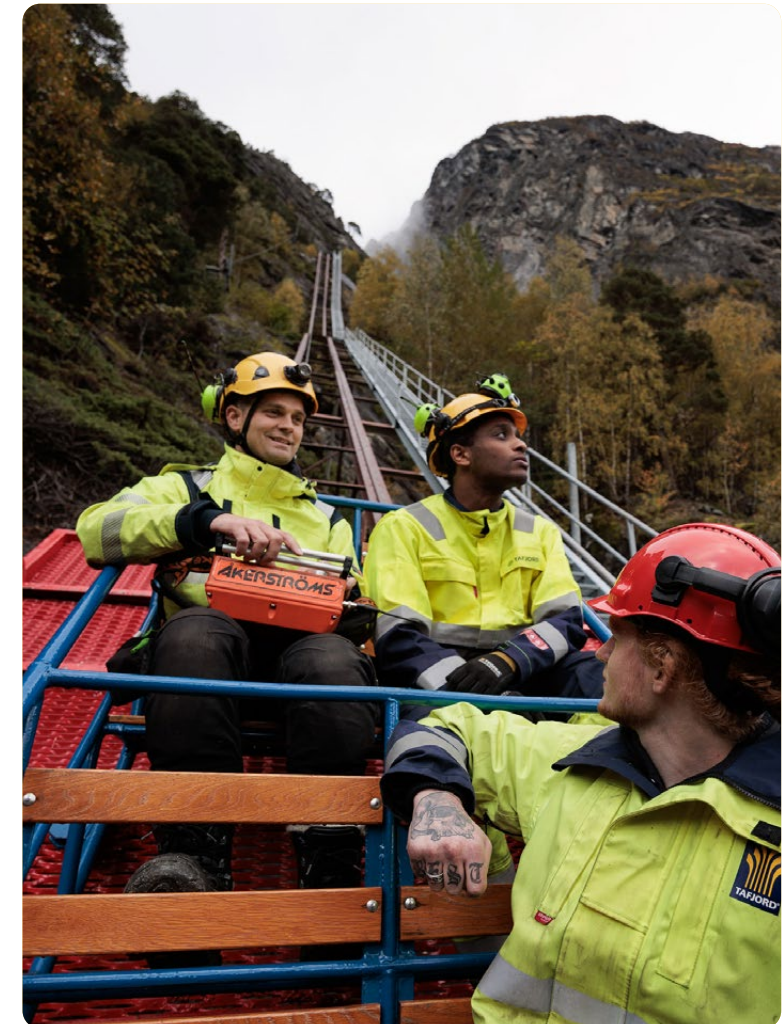
**Bærekraft er i kjernen av TAFJORDs virksomhet. Gjennom produksjon av fornybar energi, energigjenvinning og digital infrastruktur spiller vi en sentral rolle i energiomstillingen på Nordvestlandet. Det medarbeiderne våre skaper sammen bidrar til verdiskaping, forsyningsikkerhet og en mer bærekraftig framtid for regionen.**

Samtidig har aktivitetene våre også et klima- og miljøavtrykk, og det skal vi ta ansvar for. TAFJORD ønsker å være en pådriver for bærekraftig utvikling – miljømessig, sosialt og gjennom ansvarlig virksomhetsstyring.

Denne rapporten markerer en viktig milepæl i konsernets bærekraftsarbeid. Det er vår første publiserte bærekraftsrapport, og den gir en samlet oversikt over hvordan vi jobber med ESG i TAFJORD.

TAFJORD er ikke lovpålagt å rapportere på bærekraft etter CSRD<sup>1</sup>. Vi ønsker likevel å rapportere på bærekraftsambisjonene våre og har derfor valgt å utarbeide rapporten i tråd med EFRAGs frivillige VSME-standard<sup>2</sup>.

Bærekraftsrapporten viser hvordan vi håndterer våre vesentlige positive og negative påvirkninger, og hvordan vi arbeider strategisk med risikoer og muligheter knyttet til klima, natur, ansatte og lokalsamfunn – i møte med endrede forventninger og rammebetingelser.



<sup>1</sup> Corporate Sustainability Reporting Directive

<sup>2</sup> EFRAG Voluntary Sustainability Reporting Standard for non-listed SMEs

# HOVEDTEMAER I RAPPORTEN

## MILJØFORHOLD



### Klima og miljø

Som energiselskap bidrar TAFJORD til overgangen til et lav-utslippssamfunn. Den viktigste rollen vår er å levere fornybar og regulerbar energi, og å bygge infrastrukturen som trengs for fremtidens digitalisering og energisystem.

Samtidig har vi et ansvar for å redusere klimaavtrykket fra aktivitetene våre gjennom å kutte utslipp i hele verdikjeden, samtidig som vi håndterer forurensing og ivaretar natur og ressursbruk.

## SOSIALE FORHOLD



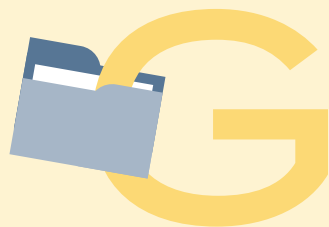
### Attraktiv arbeidsplass

TAFJORD har som mål å være blant regionens mest attraktive og meningsfulle arbeidsplasser. Hos oss får alle medarbeidere mulighet til å utvikle seg. Vi har en kultur der vi spiller hverandre gode, og vil at alle skal komme friske og trygge hjem fra jobb.

### Lokal verdiskaping

Som regional aktør ønsker vi også å bidra til utvikling og verdiskaping i lokalsamfunnene. Gjennom samarbeid, sponsing og samfunnsengasjement støtter vi tiltak som fremmer fellesskap og muligheter – særlig for barn og unge innen idrett og kultur.

## STYRINGSMESSIGE FORHOLD



### Forretningsetikk

Forretningsetikk og ansvarlig virksomhetsstyring er sentralt i bærekraftsarbeidet vårt. Det betyr at vi stiller tydelige krav til etisk adferd, både til oss selv og våre samarbeidspartnere.

### Påvirkning

Vi skal være en tydelig stemme i samfunnsdebatten om fornybar energi og infrastruktur, og en aktiv pådriver for omstilling gjennom samarbeid og partnerskap.

## OM TAFJORD

I konsernet TAFJORD driver vi virksomhet innen fire områder:

### FORNYBAR



Vi er Nord-Vestlandets største produsent av ren vannkraft, med 20 hel- og deleide vannkraftverk – blant dem åtte heleide kraftverk i Tafjord.

### ENERGI-GJENVINNING



Vi leverer årlig om lag 130 GWh fjernvarme og strøm gjenvunnet fra avfall, til kunder i Ålesund.

### TELEKOM



Vi leverer fiberbaserte TV- og internettjenester til 34 000 kunder i Møre og Romsdal.

### KRAFTNETT



Vi er største eier av Linja, som er ett av landets største nettselskap. Linja distribuerer strøm til kunder fra Askvoll kommune i Vestland fylke i sør til Ålesund kommune på Sunnmøre i nord.



## TAFJORD – MED ENERGI FOR FREMTIDEN

**TAFJORD leverer fornybar energi og utvikler ny infrastruktur for å fremskynde omstillingen til lavutslippssamfunnet. Vi har med dette en viktig rolle i energiomstillingen i regionen.**

Vi eier og drifter ni kraftverk i Fjord kommune og to i Stranda kommune. Vi er også medeier med 12 % andel i Grytten Kraftverk i Rauma kommune og 21 % i kraftverkene Øyberget og Framruste i Skjåk kommune. Som eier av 34 % av Svelgen Kraft Holding er vi i tillegg deleier av seks kraftverk i Bremanger kommune. Vi har energigjenvinning av restavfall til fjernvarme og strøm, samt distribusjon av fjernvarme i Ålesund. Fjernvarmenettet vårt strekker seg fra Fremmerholen i øst til Steinvågsundet i vest.

TAFJORD leverer fiberbaserte bredbåndstjenester til 34 000 kunder i Møre og Romsdal. Utbygging av fiberinfrastruktur blir gjennomført både i egen regi og i samarbeid med andre.

Vi eier 33,8 % av Linja, som er ett av landets største nettselskaper med rundt 107 500 kunder fra Askvoll i sør til Ålesund i nord.

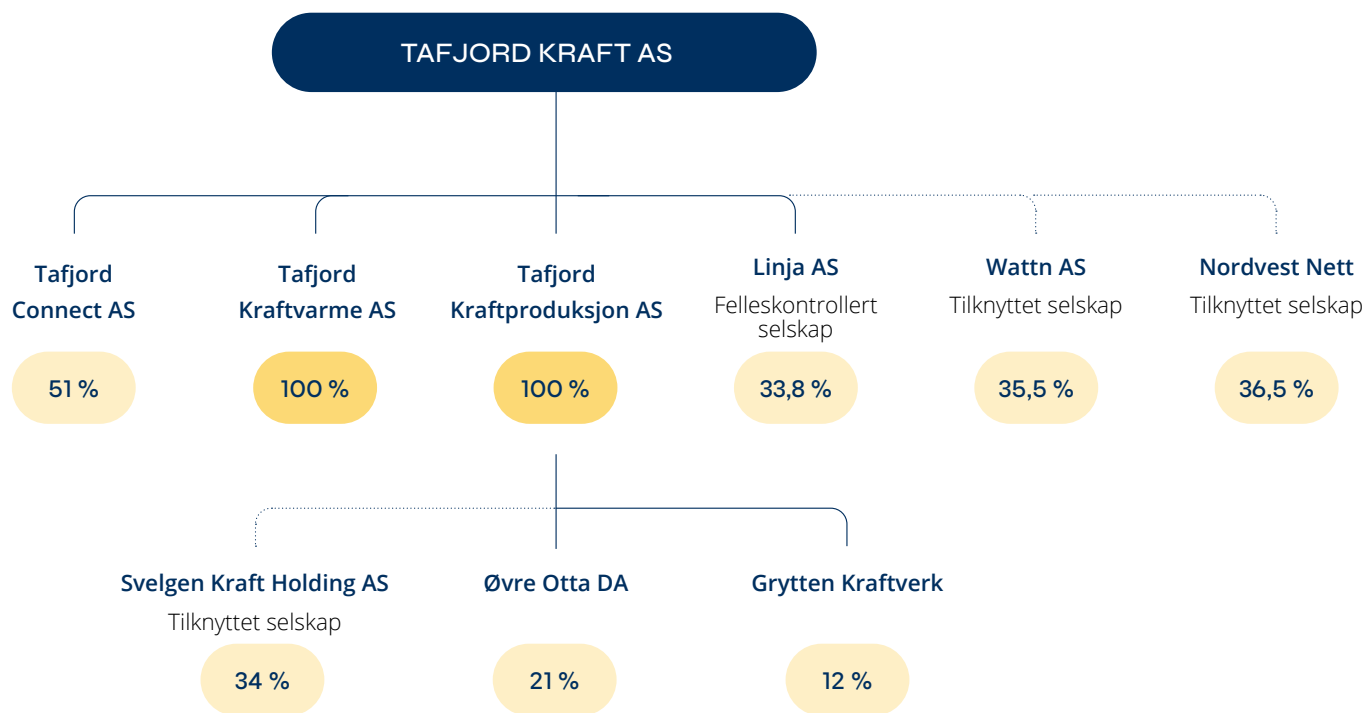
Sammen med Tussa Kraft, Sogn og Fjordane Energi og Sognekraft har vi en felles satsing i strømmarkedet gjennom selskapet Wattn. TAFJORD er største eier med 35,5 %.



## SELSKAPSSTRUKTUR

Konsernet TAFJORD består av morselskapet Tafjord Kraft AS og datterselskapene Tafjord Kraftproduksjon AS, Tafjord Kraftvarme AS og Tafjord Connect AS.

Vi er også største eier i det felleskontrollerte selskapet Linja AS og de tilknyttede selskapene Wattn AS og Nordvest Nett AS.



## AKSJER OG EIERE

Våre eiere er Ålesund kommune, Eviny AS og Fjord kommune.



# FORRETNINGSIDÉ, VISJON OG MISJON

TAFJORD er et konsern med medarbeidere som virkelig tenker fremover og legger forholdene til rette for videre bærekraftig utvikling i regionen. Vi har stort engasjement og mye energi når vi utfører jobben vår – til beste for konsernet, eierne, kundene våre og omgivelsene ellers.

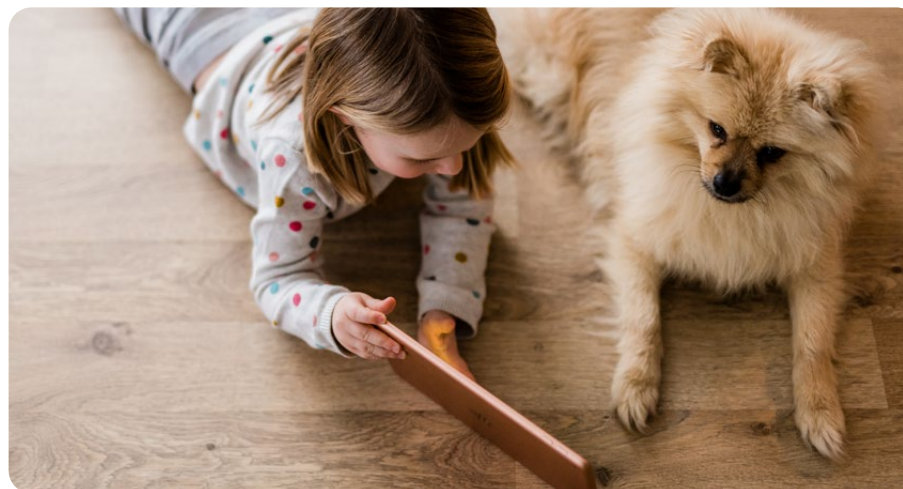
## FORRETNINGSIDÉ

TAFJORD skal på forretningsmessig grunnlag drive virksomhet innen produksjon og salg av fornybar energi i form av strøm og fjernvarme, samt infrastruktur for energi, telekommunikasjon og avfallsbehandling.

TAFJORD kan også engasjere seg i virksomhet med naturlig tilknytning til kjerneaktivitetene der vi har komparative fortrinn.

## VISJON

TAFJORD – med energi for fremtiden.



## MISJON

Vi skaper liv i bygd og by ved å sikre energi og kommunikasjon.

Vi skal levere fornybar energi og en mer effektiv infrastruktur som fremskynder omstillingen til lavere utslipp.

Vi skal være en aktiv pådriver for grønne valg, enten det er for samarbeidspartnere eller innbyggere.

Våre ansatte skal ha en av regionens mest attraktive arbeidsplasser som bidrar til lokal verdiskapning.

# GRUNNVERDIER OG MÅL

## MÅL

Vår grunnleggende målsetting er å øke aksjonærverdiene gjennom bærekraftig vekst og verdiskapning.

- TAFJORD skal være et markedsrettet konsern som gir kunden gode opplevelser.
- TAFJORD skal levere fornybar energi og utvikle ny infrastruktur for å fremskynde omstillingen til lavutslippssamfunnet.
- TAFJORD skal være en aktiv og synlig pådriver for grønne valg gjennom rådgivning og samarbeid og partnerskap.
- TAFJORD skal være blant regionens mest attraktive arbeidsplasser og en sentral bidragsyter til lokal verdiskapning.
- TAFJORD skal redusere sitt klima- og miljøavtrykk.

## VERDIER

TAFJORDs verdier utgjør en standard for holdningene og handlingene våre; de er rammer for vår opptreden som konsernets medarbeidere. Grunnverdiene skal omdannes til konkrete handlinger og gjøres levende gjennom handlinger og kommunikasjon i hverdagen. De skal være felles, de skal forplikte og de skal synliggjøres ved å etterleves. Grunnverdiene representerer verdier og normer som skal være en ledetråd for all vår virksomhet.



### PÅLITELIG

Vi holder det vi lover og er til å stole på. Vi er forutsigbare og leverer alltid til riktig kvalitet og avtalt tid.

Vi tar ansvar for miljøet rundt oss, er lojale og jobber hardt for at TAFJORD skal være et attraktivt selskap med god lønnsomhet og verdiskapning.



### ENGASJERT

Vi brenner for arbeidsplassen, kunden, kollegaen og det lokalsamfunnet vi er en del av. Vi er svært opptatt av de nye mulighetene teknologien gir oss og kundene våre.

Vi står på for å finne de gode løsningene, tar ansvar og bryr oss.

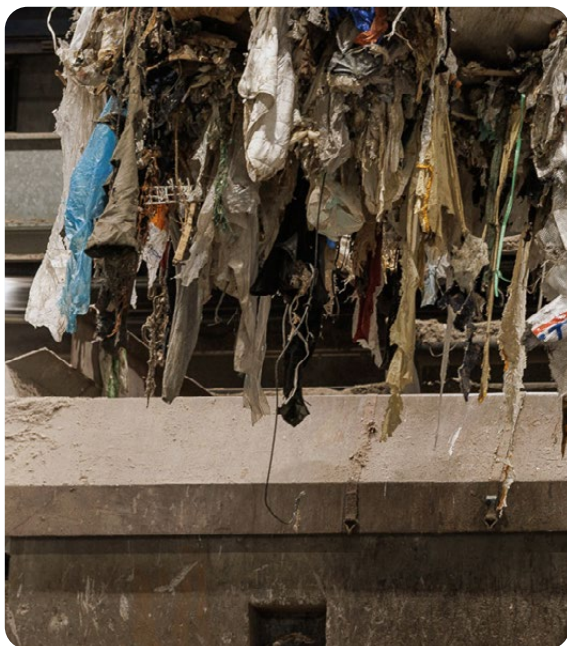


### NYSKAPENDE

Vi er modige, ser nye muligheter og skaper verdier for kundene og eierne våre. Vi er nysgjerrige og holder oss oppdaterte på trender og utvikling.

Kontinuerlig forbedring er sentralt når vi skal skape nye verdier og gode kundeopplevelser.

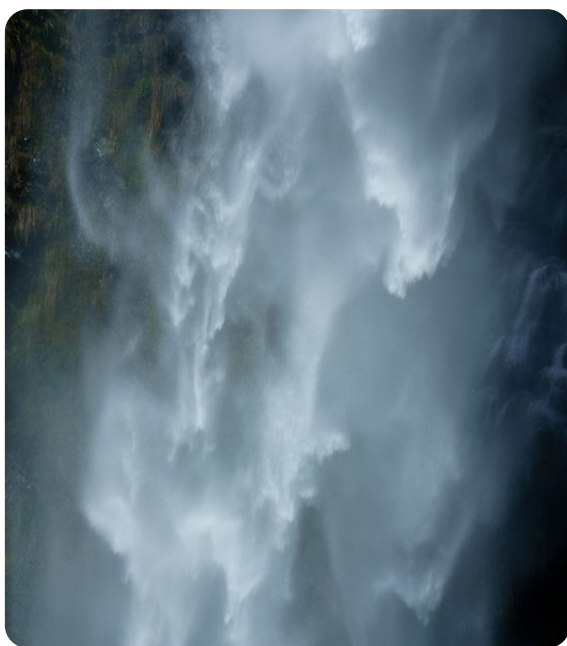
# BÆREKRAFT I TAFJORD I TALL



**91**  
GWh  
FJERNVARME

**33**  
GWh  
VARMEKRAFT

**1 750 GWh**  
VANNKRAFT  
PRODUKSJON INKL. DELEIDE



**102 988**  
Tonn CO<sup>2</sup>e

**141**  
ARBEIDS-  
PLASSER

**73 %**  
MENN

**27 %**  
KVINNER



# VIRKSOMHETSOMRÅDE FORNYBAR

Innen virksomhetsområdet Fornybar har vi produksjon og omsetning av elektrisk energi i engrosmarkedet.

Vi eier og drifter ni kraftverk i Fjord kommune og to i Stranda kommune. I tillegg er vi medeier med 12 % andel i Grytten Kraftverk i Rauma kommune og 21 % i kraftverkene Øyberget og Framruste i Skjåk kommune.

Som eier av 34 % av Svelgen Kraft Holding er vi også deleier av seks kraftverk i Bremanger kommune.

Driftsinntekter	<b>687 mill. kr</b>
EBITDA	<b>391 mill. kr</b>
Sysselsatt kapital	<b>1 318 mill. kr</b>



**Christian Solevågseide**  
er direktør Fornybar i  
TAFJORD.

## Fornybar ønsker å bygge ut mer kraft med minst mulig naturinngrep

Bærekraft skal være integrert i den daglige driften, ikke et sideprosjekt, forteller lederen for virksomhetsområdet.

Les intervjuet med Christian



### NØKKELTALL 2025

Kraftproduksjon,  
inkl. deleide

**1 750**

GWH

Kraftpris spot  
NO3

**24,8**

ØRE/KWH

Magasinkapasitet

**1 000**

GWH

Normalproduksjon,  
inkl. andel deleide

**1 624**

GWH

Installert effekt,  
inkl. andel deleide

**400**

GWH





For lederen i virksomhetsområdet Fornybar har prioriteten vært å videreføre det grundige og kontinuerlige arbeidet i selskapet.

– Vi har de samme ambisjonene som vi alltid har hatt: å bidra til økt produksjon av fornybar kraft. I tillegg til dette ønsker vi å satse på prosjekter som kombinerer mer kraftproduksjon med minst mulig naturinngrep.

Dette sier Christian Solevågseide som er leder for virksomhetsområdet Fornybar.

Han understreker at selskapets utgangspunkt allerede er sterkt.

– Kjernevirksomheten vår er fornybar. Virksomhetsområdet vårt har i utgangspunktet en lønnsom og bærekraftig forretningsmodell.

Det er viktig at vi fortsetter å levere på dette, samtidig som vi gjennomfører tiltak som reduserer klima- og miljøavtrykket vårt.

### Bærekraft inn i strategien

I 2025 har arbeidet med å tallfeste bærekraft og integrere dette tydeligere i selskapets strategi vært sentralt.

– Bærekraft må bli en naturlig del av den daglige driften, beslutningsprosessene og investeringene våre. Arbeidet vårt skal både understøtte selskapets mål og bidra til å oppfylle bærekraftsmål, sier Christian og legger til:

– Dette vil være ekstra viktig med tanke på utviklingen av fremtidige prosjekter.

### Satser på forretningsutvikling

De siste årene har selskapet økt satsingen på forretningsutvikling.

– Vi har også gjort noen investeringer i anleggene for å tilpasse oss de nye markedene Statnett har innført, forteller Christian.

Virksomhetsområdet Fornybar gjennomfører jevnlig systematiske miljøtilsyn og arbeider aktivt med bevissthet rundt selskapets påvirkning på naturen.

– Vi har god oversikt over miljøtilstanden rundt anleggene våre, og det gjennomføres årlige tiltak for å fjerne materialer og annet som ligger igjen fra en tid da fokuset på miljø ikke var like stort som nå, sier Christian.

### – Vil alltid være en avveining

I nye prosjekter som settes i gang, ønsker selskapet i større grad å ta i bruk naturregnskap.

– Det betyr at man tar i bruk en metodikk for å systematisk kartlegge og verdivurdere naturmangfoldet i et definert område før, under og etter et prosjekt, sier Christian og legger til:

– Det vil alltid være en avveining, fordi all utbygging vil ha en eller annen form for negativ påvirkning. Det handler om å redusere denne påvirkningen mest mulig.

Christian påpeker at det er et stort leverandørnettverk i bransjen der flere kan tilby mer bærekraftige løsninger.

– Vi kan også stille tydeligere krav til slike løsninger, sier han.

### En attraktiv arbeidsplass

Christian trekker også frem TAFJORDs arbeid med å styrke arbeidsgiverprofilen.

– Det synes jeg er et veldig bra tiltak hos oss! Vi har spennende og utfordrende arbeidsoppgaver, og det gjør at vi burde være en mer attraktiv arbeidsgiver enn vi kanskje har fremstått som tidligere, understreker han.

## VIRKSOMHETSOMRÅDE ENERGIGJENVINNING

Virksomhetsområdet omfatter energigjenvinning av restavfall til fjernvarme og varmekraft, samt distribusjon av fjernvarme. Vi leverer årlig 124 GWh fjernvarme og strøm gjenvunnet fra avfall.

Konsesjonsområde fjernvarme: Ålesund kommune



Kapasitet avfall	<b>100 000 tonn</b>
Kapasitet varme	<b>150 GWh</b>
Kapasitet varmekraft	<b>38 GWh</b>
Driftsinntekter	<b>159 mill. kr</b>
EBITDA	<b>27 mill. kr</b>
Sysselsatt kapital	<b>524 mill. kr</b>



**Irene Vik** er direktør Energigjenvinning i TAFJORD.

### Når avfall blir til energi

For virksomhetsområdet Energigjenvinning handler bærekraft om å utnytte avfallet best mulig. Samtidig overvåkes utslippene nøye fra kontrollrommet.

– Det vi alle har til felles på jobb, er at vi er veldig stolte av arbeidsplassen vår og opplever at bidraget vårt er viktig for samfunnet, forteller Irene Vik, leder for virksomhetsområdet Energigjenvinning i TAFJORD.

Les intervjuet med Irene



#### NØKKELTALL 2025

Avfall	Fjernvarme	Varmekraft
<b>72 802</b> TONN	<b>91</b> GWH	<b>32,9</b> GWH
Energjutnyttelse	R1-EU (energieffektivitet)	
<b>75 %</b>	<b>1,05</b> (105 %)	



– Vi tar i bruk en ressurs som ellers ikke ville kommet til nytte. Vi forsøker å utnytte den så godt som mulig, ikke bare varmen, men også restene etter forbrenningen.

#### – Alt spiller sammen

Irene forteller at produksjonsplanleggingen på Grautneset er en avgjørende faktor for å utnytte avfallet best mulig, både til fjernvarme og strøm.

– Vi forsøker å holde utslippene så lave som mulig, samtidig som vi utnytter energien best mulig. Det er måten vår å være miljøbevisste på.

På kalde vinterdager kan dette for eksempel bety å bruke akkumulator-tanken, der varmt vann lagres i en stor «termos». På denne måten kan anlegget unngå å bruke olje.

– Er dette er knyttet til overvåkingen dere har i kontrollrommet på Grautneset?

– Helt klart! Det er der vi ser om vi har dosert riktig med kjemikalier og om utslippene utvikler seg i riktig retning, sier Irene og legger til:

– Produksjonsplanleggingen og avfallslogistikken – alt spiller sammen. Vi er avhengige av at de ansatte samarbeider godt og vet hvem som gjør hva.

#### – Blir ofte glemt

– Den systematiserte overvåkingen av utslipp, vannprøver og målinger til luft er viktig for oss, understreker Irene.

Hun påpeker at de fjerner noe fra kretsløpet som ikke skal være der.

– Det blir ofte glemt, fordi det føles så riktig å bruke ting på nytt. Avfall som inneholder miljøgifter, eller som har for dårlig kvalitet til å bli materialgjenvunnet, skal til oss, sier Irene og legger til:

– Så lenge produkter som inneholder miljøgifter finnes, vil det også være behov for å fjerne dem fra kretsløpet.

#### Vil finne ut hvordan de skal utvikle seg

Irene trekker frem flere eksempler på gode samarbeid med andre aktører, blant annet deltakelse i forskningsprosjekter. Ett prosjekt ledet av SINTEF ser på hvordan avfallssammensetninger kan utvikle seg framover og hva det betyr for fremtidig behandling av avfall.

I tillegg deltar ansatte ved energigjenvinningsanlegget i et prosjekt i regi av Statens arbeidsmiljøinstitutt (STAMI), som frem til 2028 skal undersøke mulige helseeffekter for ansatte ved forbrenningsanlegg.

– Det finnes lite kunnskap om dette i dag. Vi ønsket å være med fordi vi synes det er interessant og nyttig, og fordi det er viktig at de ansatte er godt informert, forteller Irene.

#### Dette påvirker driften

Forbrenningsavgiften knyttet til CO<sub>2</sub>-utslipp påvirker driften og utviklingsmulighetene i anlegget.

– Vi har i mange år gått i underskudd, og det gjør det vanskeligere å gjøre investeringer som kan forbedre anlegget, understreker Irene.

Hun forteller samtidig at selskapet er heldig som er en del av et konsern som tenker langsiktig. Dermed er det mulig å gjennomføre en ombygging av en av de to forbrenningsovnene i sommer.

– Vi er avhengig av forutsigbare rammebetingelser for å kunne fortsette en god drift framover. Det gjelder alle forbrenningsanlegg i Norge, påpeker Irene.

– Hva skal til for at dere lykkes med bærekraftsarbeidet og hvorfor tror du dere vil klare det?

– Det handler om at medarbeiderne våre er svært opptatt av dette. Vi ønsker å gjøre ting ordentlig, og dette er en viktig oppgave som vi tar på alvor, sier Irene til slutt.

# VIRKSOMHETSOMRÅDE TELEKOM



Innen virksomhetsområdet Telekom leverer vi fiberbaserte TV- og internettjenester til kunder i Møre og Romsdal.

Vi eier og drifter 5 548 km fibernett.

Driftsinntekter	<b>306 mill. kr</b>
EBITDA	<b>130 mill. kr</b>
Sysselsatt kapital	<b>758 mill. kr</b>



**Harald O. Nøstdahl**  
er direktør Telekom i  
TAFJORD.

## Slik har telekom jobbet med bærekraft i praksis

For Telekom har sammenhengen mellom forlenget levetid på utstyret, ny energieffektiv teknologi og arbeidsmiljøet vært avgjørende.

### NØKKELTALL 2025

Antall privat- og  
borettslagskunder

**32 000**

Lengde  
fibernett

**5 548**  
KM

Antall bedriftskunder

**2 000**



Les Harald fortelle om bærekraft i praksis



– For oss handler bærekraft først og fremst om handling. Poenget er å vise at vi benytter konkrete tiltak som har resultater, og at det er hold i det vi formidler.

Dette sier Harald O. Nøstdahl som leder for virksomhetsområdet Telekom i TAFJORD.

– Vi ble først introdusert for begrepet bærekraft da konsernet gjennomførte et prosjekt for å velge hvilke bærekraftsområder som skulle prioriteres. Som datterselskap har vi de samme målene, men for oss ble bærekraft særlig håndgripelig i arbeidet med drift og vedlikehold av fibernettet.

For virksomhetsområdet Telekom var det i utgangspunktet det økonomiske perspektivet som for alvor satte startskuddet for arbeidet med bærekraft.

– Vi håndterer utrolig mye teknisk utstyr. Ved å forlenge levetiden, bytte ut først når det er nødvendig og resirkulere når utstyret tas ut av drift, kan vi spare betydelige summer. Det er bærekraft i praksis, sier han.

#### – Det er lønnsomt for oss

Ifølge Harald har det mest sentrale for selskapet i 2025 vært å forlenge levetiden for det tekniske utstyret. I tillegg har fokuset vært på hvor utstyret bestilles fra.

– Vi er bundet av vår største samarbeidspartner, Telia, men vi kjøper mye utstyr utenom også. Det skal være så kortreist som mulig, helst produsert i Europa, forteller han.

Harald understreker at gjenbruk og gjenvinning av elektronisk utstyr er et tiltak som raskt gir både nytte og effekt i selskapet.

– Han som håndterer dette for oss er uten sidestykke selskapets mest lønnsomme person!

– *Hvordan skal dere lykkes med bærekraftsarbeidet?*

– Det kommer litt an på hva man legger i å «lykkes», sier Harald og legger til:

– For det første handler det om at bærekraft blir en enda tydeligere del av dagsordenen vår. For det andre må vi lykkes med tiltak innenfor områdene vi selv har innflytelse på. Og til slutt må vi gjøre dette på en måte som styrker lønnsomheten og gjør eierne våre fornøyde.

#### Slik startet utrulling

Et annet viktig prosjekt som trekkes frem er overgangen fra Active Ethernet til den nye teknologien XGS-PON.

– «PON» er vesentlig rimeligere i innkjøp, tar mindre plass i nodehusene og er mer energieffektivt (bruker mindre energi). Det vil vi merke både på strømgregninga og i klimaregnskapet, forteller Harald.

#### Et bærekraftig arbeidsmiljø

Harald forteller at arbeidsmiljø er et viktig område for å oppnå suksess.



– For fem år siden hadde vi et svært høyt sykefravær. De ansatte hadde vært gjennom to beinharde år med frustrerte kunder etter overgang til ny tjenesteleverandør.

Det ble gjort organisatoriske grep for å styrke samarbeid og forbedre flyten i arbeidet. Siden den gang har sykefraværet kommet ned på et normalt nivå.

– For oss er det bærekraftig at folk er på jobb, og at vi i ledelsen strekker oss langt for å legge til rette for det.

#### Lønnsomhet og bærekraft hånd i hånd

Fremover er målet at lønnsomheten i selskapet opprettholdes.

– Samtidig er vi rimelig sikre på at dette ikke står i motsetning til det å bli bedre innenfor bærekraftsarbeidet, sier Harald.

Han påpeker at det alltid er rom for å bli bedre.

– Hvis det er noe utviklingen de siste tjue årene har vist oss, så er det at hvis du tror du har kommet så langt du kan, tar du feil. Det kommer stadig nye og bedre løsninger, sier Harald avslutningsvis.

# VIRKSOMHETSOMRÅDE KRAFTNETT



Virksomhetsområdet omfatter distribusjon av strøm til kunder i 20 kommuner. Selskapet sitt regionale distribusjonsnett dekker ytterligere 14 kommuner. Virksomhetsområdet er identisk med TAFJORD sin andel av Linja AS (33,8 %).

Konsesjonsområde: Fra Askvoll kommune i Vestland fylke i sør til Ålesund kommune på Sunnmøre i nord.

Regionalt distribusjonsnett har en utstrekning frå Ørskog til Orkdal, og frå Sunndalsøra til Øvre Årdal.

Driftsinntekter	<b>670 mill. kr</b>
EBITDA	<b>324 mill. kr</b>
Sysselsatt kapital	<b>2 195 mill. kr</b>

*Linja AS publiserer sin første bærekraftsrapport neste år og informasjon for virksomhetsområdet vil bli konsolidert i TAFJORDs rapport for 2026.*



**Helge Robert Midtbø** er administrerende direktør i Linja AS.

## NØKKELTALL 2025 LINJA AS (100%)

Lvert sluttbruker

**2 935**  
GWH

Nettkapital NVE

**6 249**  
MILL. KRONER

KILE

**49**  
MILL. KRONER

Antall kunder

**107 500**



# HVORDAN LESE RAPPORTEN

Denne rapporten er utarbeidet i tråd med EUs frivillige standard for bærekraftsrapportering for små og mellomstore virksomheter (VSME) og er delt inn i fire hoveddeler:

DEL 1	E	S	G
Grunnlag for rapportering	Miljøforhold	Sosiale forhold	Styringsmessige forhold
Presenterer konsernet, strategi, forretningsmodell og dobbel vesentlighetsanalyse, samt sentrale avgrensninger i rapporteringen.	Omhandler klima, forurensning, biologisk mangfold og ressursbruk. Her beskrives våre vesentlige påvirkninger, risikoer og muligheter – og hvordan vi håndterer disse i praksis.	Beskriver sentrale forhold knyttet til TAFJORDs arbeidsstyrke og arbeid med HMS. Dekker også konsernets bidrag til lokal verdiskaping og samfunnsengasjement.	Redegjør for forretnings-etikk, ansvarlig virksomhetsstyring og vårt arbeid med å påvirke rammebetingelser for fornybar energi.

## SLIK ER KAPITLENE BYGGET OPP

### Hvert kapittel inneholder:

- Introduksjon og strategisk forankring
- Vesentlige påvirkninger, risikoer og muligheter (IRO<sup>3</sup>-er)
- Relevante policyer og retningslinjer
- Hvordan vi jobber med håndtering av IRO-er

## VSME-INDEKS

VSME-indeksen bakerst i rapporten viser hvordan innhold svarer ut kravene i standarden.

<sup>3</sup> Impacts, risks and opportunities

# GRUNNLAG FOR RAPPORTERING

## Selskapsinformasjon, strategier og policyer

Det er TAFJORDs første bærekraftsrapport, og gjelder for regnskapsåret 2025. Rapporten følger EUs frivillige rapporteringsstandard for små og mellomstore virksomheter – VSME (Voluntary Sustainability Reporting Standard for non-listed small and medium-sized enterprises).

Bærekraftsrapporten inkluderer både grunnmodulen (Basic Module) og tilleggsmodulen (Comprehensive Module) i VSME-standarden. Enkelte opplysninger er også utarbeidet i henhold til andre standarder og rammeverk for bære-

kraftsrapportering, herunder GHG-protokollen for klimaregnskap og Taskforce on Climate-related Financial Disclosures (TCFD) for klimarisikoanalysen.

Rapporten er utarbeidet på konsernnivå og inkluderer konsolidert informasjon fra majoritetskontrollerte selskap. Dette omfatter virksomhetsområdene Fornybar, Energi-gjenvinning og Telekom.

Informasjon fra virksomhetsområdet Kraftnett er tatt med i deler av rapporten. Linja AS publiserer sin første bærekraftsrapport neste år. Informasjon fra dette virksomhets-

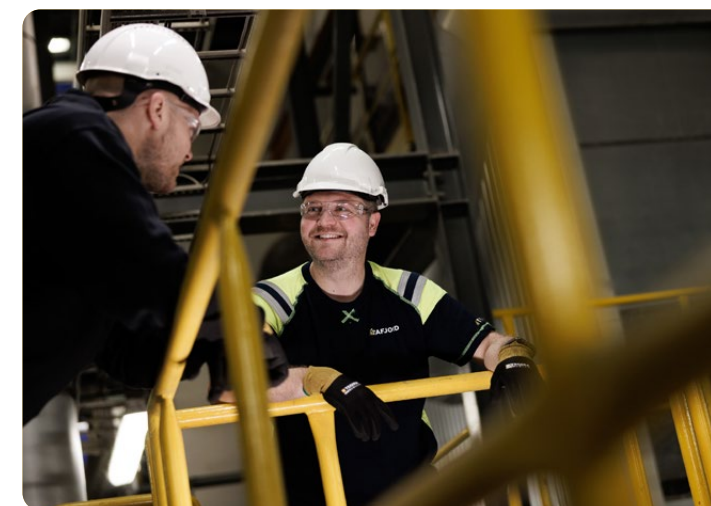
området vil derfor først bli konsolidert inn i TAFJORDs rapport for 2026.

I klimaregnskapet er tall fra Linja AS, Øvre Otta og Grytten Kraftverk tatt med i henhold til eierandelene våre. Tall fra Svelgen Kraft Holding AS, Wattn AS og Norwegian Hydrogen AS er tatt med i klimaregnskapet i henhold til tilnærming om operasjonell kontroll.

Det er ikke utelatt informasjon som følge av klassifisert eller sensitiv informasjon i rapporten.

### Generell selskapsinformasjon

	Konsern	Tafjord Kraft	Tafjord Kraftproduksjon	Tafjord Kraftvarme	Tafjord Connect	Linja AS 33,8 %
Type	IA	AS	AS	AS	AS	AS
NACE-kode	IA	35.111	35.111	35.300	61.100	35.130
Balansesum NOK <sup>4</sup>	6 187 860	3 909 187	1 805 402	570 098	1 019 426	2 582 280
Inntekter NOK <sup>4</sup>	1 802 747	60 456	686 994	159 108	306 108	669 972
Antall ansatte <sup>5</sup>	141	27	38	27	50	282



<sup>4</sup> Alle tall i 1 000 kroner. Balansesum og inntekter for Linja AS er rapportert i samsvar med eierandel på 33,8 %. <sup>5</sup> Antall ansatte i Linja AS er 100 %.

## Vesentlige lokasjoner

Lokasjon	Adresse	Postkode	By	Land	Koordinater
Hovedkontor	Retirovegen 4	6025	Ålesund	Norge	62.4725N, 6.3667E
Energigjenvinningsanlegg	Brevika Industriveg 1	6018	Ålesund	Norge	62.4746N, 6.3364E
Kraftverkene i Tafjord	Kvislevegane 16	6213	Tafjord	Norge	62.2317N, 7.4227E
Dyrkorn Kraftverk	Dyrkorn	6250	Stordal	Norge	62.4213N, 6.9468E
Stadheim Kraftverk	Bygdeelv	6218	Hellesylt	Norge	62.0737N, 6.9130E
Juvfossen Kraftverk	Myklebustvegen 153	6200	Stranda	Norge	62.2463N, 6.8901E
Kraftverkene i Svelgen	Gunnar Scheldrupsveg 1	6223	Svelgen	Norge	61.7690N, 5.3048E
Øyberget Kraftverk	Nordberg Solside 947	2693	Nordberg	Norge	61.9180N, 8.0922E
Framruste Kraftverk	Framrustevegen 206	2693	Nordberg	Norge	61.9411N, 7.8813E
Grytten Kraftverk	-	6300	Åndalsnes	Norge	62.5025N, 7.7719E
Linja AS Dragsund	Industrivegen 6	6080	Gurskøy	Norge	62.2771N, 5.8093E
Linja AS Ålesund	Høgvollvegen 15	6018	Ålesund	Norge	62.4620N, 6.2649E
Linja AS Stryn	Tinggata 3	6783	Stryn	Norge	61.9027N, 6.7163E
Linja AS Sandane	Sørstrandvegen 227	6823	Sandane	Norge	61.7720N, 6.2136E
Linja AS Florø	Kyllervegen 6	6906	Florø	Norge	61.5990N, 5.0325E

## Sertifiseringer relatert til bærekraft

Tafjord Kraftvarme AS er ISO-sertifisert for sin aktivitet innen mottak av avfall, forbrenning og produksjon av fjernvarme og strøm. Sertifiseringsorgan er KIWA AS.



### ISO 14001:2015

### Ledelsessystemer for miljø

Standard for systematisk miljøledelse som setter fokus på hvordan virksomheter kan forbedre sin miljøprestasjon.

#### Utstedt

18.12.2025

#### Utstedt første gang

26.11.2010

#### Gyldig til

26.11.2028

### ISO 9001:2015

### Ledelsessystem for kvalitet

Standard for hvordan virksomheter kan styre prosesser eller aktiviteter for å levere varer og tjenester iht. kundens krav til kvalitet.

#### Utstedt

18.12.2025

#### Utstedt første gang

09.01.2019

#### Gyldig til

26.11.2028

### ISO 50001:2018

### Energiledelse

Standard for å etablere nødvendige systemer og prosesser for å forbedre energieffektivitet.

#### Utstedt

18.12.2025

#### Utstedt første gang

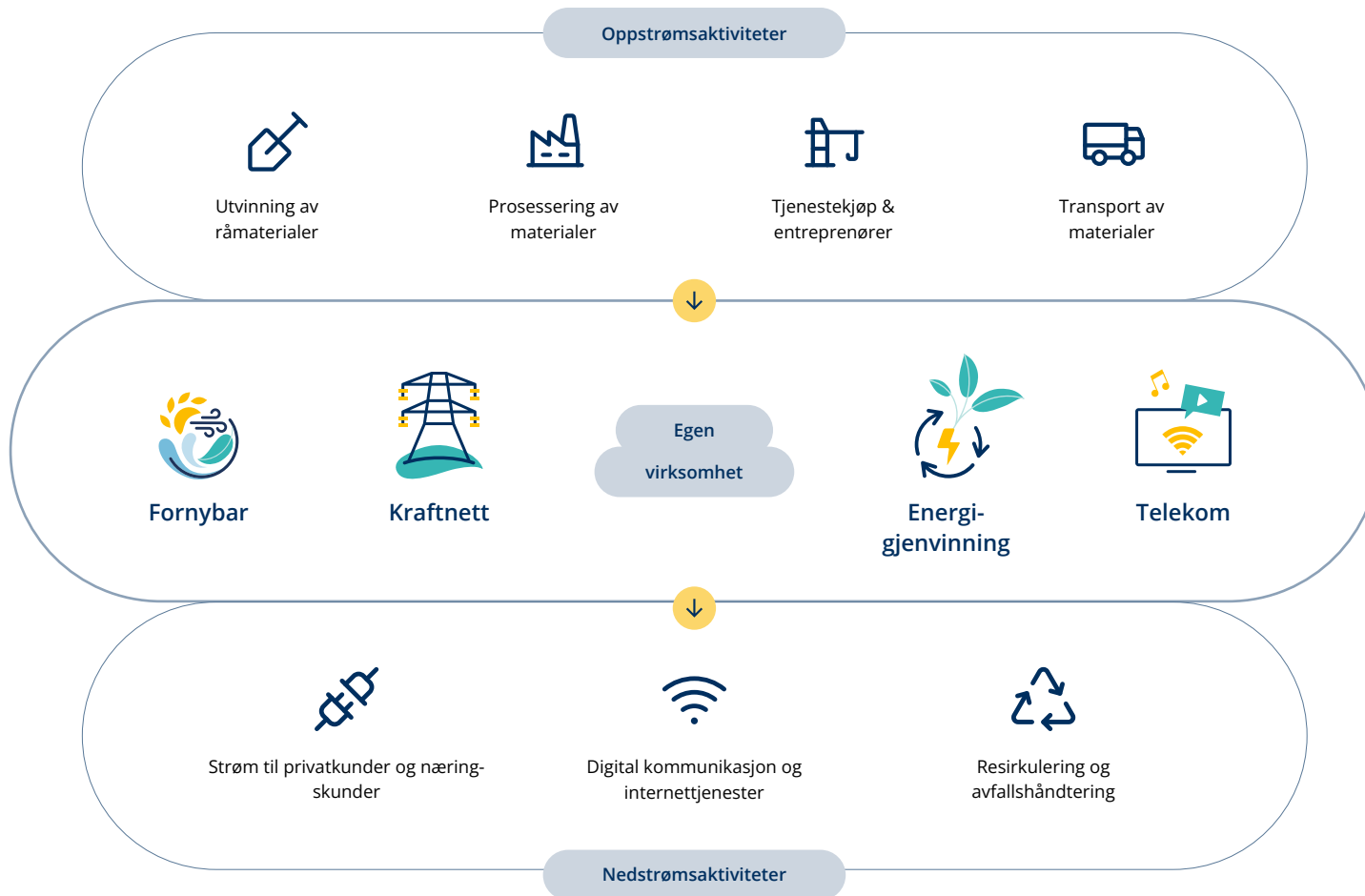
02.02.2018

#### Gyldig til

26.11.2028

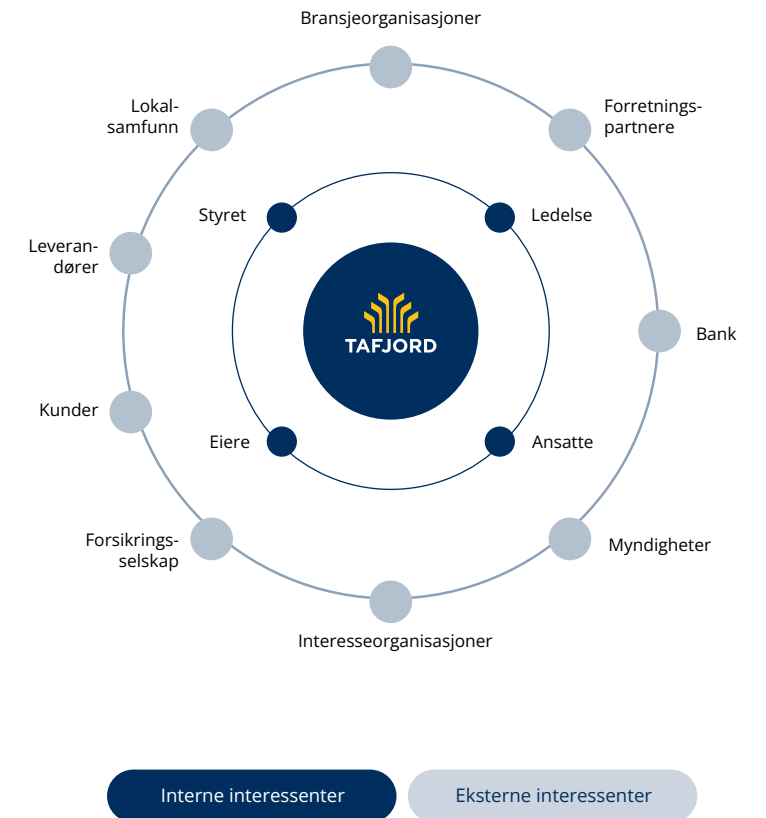
## Verdikjede

TAFJORDs bærekraftspåvirkning oppstår både i egen drift og gjennom verdikjeden vår. Figuren under gir en oversikt over de viktigste leddene i verdikjeden – fra innkjøp og leverandører, via produksjon og drift, til levering av tjenester og samfunns effekter i regionen.



## Interessenter

TAFJORD både påvirker og påvirkes av en rekke interessenter. Dialog og samarbeid med disse er avgjørende for å forstå forventninger, håndtere risiko og identifisere muligheter knyttet til bærekraft. Figuren under viser de viktigste interessentgruppene våre.



## DOBBEL VESENTLIGHETSANALYSE

TAFJORD har gjennomført en dobbel vesentlighetsanalyse for å forstå hvordan vi påvirker omverdenen og hvordan vi selv blir påvirket utenfra gjennom risikoer og muligheter knyttet til bærekraft. Resultatet danner grunnlaget for prioriteringer, mål og tiltak i bærekraftsarbeidet.

Analysen har identifisert bærekraftsrelaterte påvirkninger, risikoer og muligheter (IRO-er<sup>6</sup>) og hvilke bærekraftsrelaterte tema som er vesentlige for oss. Den doble vesentlighetsanalysen ble gjennomført i tråd med ESRS standarden<sup>7</sup> første gang høsten 2024 og revideres årlig.

Basert på kartleggingen av verdikjede og interessenter er det gjennomført intervjuer med interne nøkkelpersoner og utvalgte eksterne interessenter. Innsikten fra intervjuene danner grunnlaget for en tematisk IRO-liste, som det ble arbeidet videre med i møter med ledergruppene i alle datterselskaper.

TAFJORDs doble vesentlighetsanalyse ble revidert første gang i 2025. I revisjonen ble blant annet funn fra klimarisikoanalysen integrert. Analysen oppdateres årlig.

Figuren på neste side viser resultatet av vesentlighetsanalysen og hvordan de ulike temaene er vurdert.

Temaene som befinner seg i det mørke blå feltet er identifisert som vesentlige for TAFJORDs bærekraftsrapportering.



<sup>6</sup> IRO = Impact, risk and opportunity – Påvirkning, risiko og muligheter

<sup>7</sup> Iht. ESRS 1 General requirements & Guideline EFRAG 1 Materiality Assessment

## Våre vesentlige påvirkninger, risikoer og muligheter

Gjennom den doble vesentlighetsanalysen er det kartlagt påvirkninger, risikoer og muligheter (IRO-er) for hvert tema. Tabellen under oppsummerer hvilke som er identifisert som vesentlige for TAFJORD.

<b>E1</b> Klimaendringer	<b>E4</b> Biologisk mangfold og økosystemer	<b>S2</b> Arbeidere i verdikjeden	<b>S*</b> Lokal verdiskapning
<b>E2</b> Forurensing	<b>E5</b> Ressursbruk og sirkulærøkonomi	<b>S3</b> Berørte lokalsamfunn	<b>G1</b> Forretningsetikk
<b>E3</b> Vann og marine ressurser	<b>S1</b> Egen arbeidsstyrke	<b>S4</b> Kunder og sluttbrukere	

Den doble vesentlighetsanalysen er utført med utgangspunkt i ESRS-standardene. Basert på VSME-standardene gir dette følgende vesentlige tema for vår bærekraftsrapport:

### Miljømessige forhold:

- Klimaendringer – B3, C3 og C4
- Forurensing – B4
- Biologisk mangfold - B5
- Ressursbruk og sirkulærøkonomi – B7

### Sosiale forhold:

- Egen arbeidsstyrke – B8, B10, C5, C6 og C9
- Helse og sikkerhet – B9
- Lokal verdiskapning

### Styringsmessige forhold

- Forretningsetikk – B11 og C7





## Vesentlige bærekraftsrelaterte påvirkninger, risikoer og muligheter

### fortsettelse

Tema	Kategori	Potensiell	Beskrivelse	Virksomhet	Verdikjede	Tidshorizont
E2	-		Forurensing av luft	Energigjenvinning	■	● ● ● ● ●
			Vannforurensing fra renseprosess	Energigjenvinning	■	● ● ● ● ●
E4	-		Vannstand- og vannreguleringspåvirkning på biomangfold og natur	Vannkraft	■	● ● ● ● ●
	!	P	Omdømmerisiko ved å ikke møte forventninger og krav	Vannkraft	■	● ● ● ● ●
	!	P	Økte restriksjoner relatert til utbygging av vannkraft	Vannkraft	■	● ● ● ● ●
E5	-		Ressursforbruk fra innkjøpt materiell	Konsern	■	● ● ● ● ●
	-		Større mengder avfall som er utfordrende å resirkulere	Konsern	■	● ● ● ● ●
	★	P	Sirkulære løsninger kan bidra til redusert forbruk av ressurser og lavere kostnader	Konsern	■	● ● ● ● ●
S1	+		Høy grad av fagorganisering i selskapet	Konsern	■	● ● ● ● ●
	-	P	Likestilling og inkludering på arbeidsplassen	Konsern	■	● ● ● ● ●
	★	P	Kompetanseutvikling for egne ansatte	Konsern	■	● ● ● ● ●
	-	P	Skader og ulykker på arbeidsplassen	Konsern	■	● ● ● ● ●
	-	P	Kroniske yrkesskader og yrkessykdom	Konsern	■	● ● ● ● ●
S*	+		Lokal verdiskapning gjennom leverte tjenester	Konsern	▼	● ● ● ● ●
	+		Lokal verdiskapning gjennom sponsorater	Konsern	▼	● ● ● ● ●
	+		Lokal verdiskapning ved å skape arbeidsplasser	Konsern	▲ ■ ▼	● ● ● ● ●
	+		Lokal verdiskapning gjennom utbytte og skatt	Konsern	▼	● ● ● ● ●
	★	P	Forretningsmuligheter gjennom dialog og relasjoner med lokalsamfunn	Konsern	▲ ■ ▼	● ● ● ● ●
G1	-	P	Beskyttelse av varslere	Konsern	▲ ■ ▼	● ● ● ● ●
	-	P	Involvering i korrupsjon eller bestikkelser	Konsern	▲ ▼	● ● ● ● ●
	-	P	Brudd på menneskerettigheter	Konsern	▲ ▼	● ● ● ● ●
	-	P	Arbeidsforhold blant entreprenører	Konsern	▲	● ● ● ● ●
G1	+	P	Politisk engasjement rundt bedre rammevilkår for fornybar energi	Konsern	▲ ▼	● ● ● ● ●

# STYRING

## Styrets og ledelsens rolle

Styret i Tafjord Kraft AS består av syv medlemmer. Fem av medlemmene er valgt av aksjonærene og to er valgt av og blant de ansatte. Det er to kvinner og fem menn i styret, henholdsvis 29 % kvinner og 71 % menn.

Bærekraftsarbeidet forankres regelmessig i styret og konsernledergruppen.

Styret behandler konsernets doble vesentlighetsanalyse og bærekraftsrapport årlig.

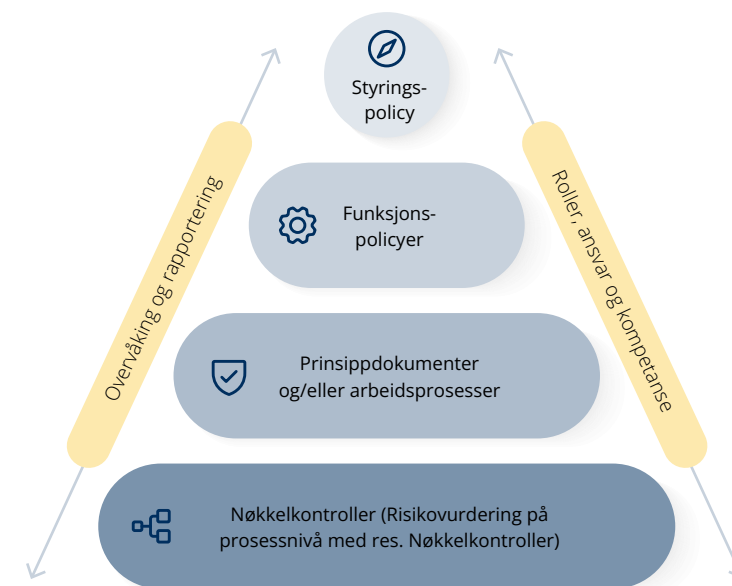
Funn fra klimarisikoanalysen er integrert i konsernets øvrige risikostyring. Styret har en gjennomgang av konsernets viktigste risikoområder to ganger i året.

## Risikostyring og internkontroll i TAFJORD

Styring, ledelse og kontroll i TAFJORD er tilrettelagt for å ivareta styrets ansvar på grunnlag av aksjelovgivningens forvaltnings- og tilsynsansvar (aksjeloven §§ 6–12 og 6–13), og at styret skal representere, beskytte og utvikle aksjonærfellesskapets verdier og interesser. Konsernets styringssystem gir oppdatert informasjon om status i forhold til mål og strategier, samt gjennomføring og kontroll av vesentlige og kritiske aktiviteter.

## TAFJORDs styringssystem baserer seg på COSO-rammeverket, og består av følgende elementer:

- Styringspolicier fastsatt av styret
- Funksjonspolicier fastsatt av konsernsjef
- Prinsippdokumenter og/eller arbeidsprosesser (aktiviteter og kontroller) fastsatt av funksjonsansvarlig eller prosesseier
- Nøkkelkontroller etablert av funksjonsansvarlig ut fra en risikovurdering



Styringssystemet er innpasset i konsernets kvalitetssystem. Styringspolicyer, funksjonspolicyer, prinsippdokumenter og arbeidsprosesser klargjør roller, ansvar og beslutningskompetanse i hele konsernorganisasjonen.

Bærekraftsarbeidet i TAFJORD har frem til 2025 i stor grad vært prosjektbasert. Det har blitt utarbeidet dobbel- vesentlighetsanalyse, klimaregnskap, klimarisikoanalyse, taksonomirapport og bærekraftsrapport for første gang.

Det vil fremover bli arbeidet med å integrere ESG i enda større grad i øvrig virksomhetsstyring gjennom å revidere policyer, utarbeide beskrivelser av arbeidsprosesser og gjennom å integrere ESG-mål i strategien vår.

## Policyer relatert til bærekraft

TAFJORD har etablert sentrale policyer, retningslinjer og rutiner som understøtter konsernets bærekraftsarbeid.

Tabellen til høyre gir en oversikt over disse, mens de blir nærmere beskrevet i de relevante kapitlene i rapporten.

ESG-tema	Policyer, retningslinjer og rutiner	Tilgjengelig for allmennheten	Er det satt mål?
Klimaendringer	TAFJORD strategiplan 2024–2028	Nei	Nei
	Styringspolicy "Samfunnsansvar"	Ja	Nei
Forurensing	Prinsippdokument "Miljø-, kvalitet og energiledelsepolitikk"	Nei	Ja
	Styringspolicy "Etske retningslinjer for leverandører"	Ja	Nei
Biologisk mangfold og økosystemer	Styringspolicy "Samfunnsansvar"	Ja	Nei
	Prinsippdokument "Internkontroll – natur og miljø"	Nei	Nei
Arbeidsstyrke	Personalhåndbok	Nei	Nei
	Styringspolicy "Etske retningslinjer for medarbeider"	Ja	Nei
	Styringspolicy "Samfunnsansvar"	Ja	Nei
	Årlig rapport: Aktivitet- og redegjørelsesplikt	Nei	Nei
Helse og sikkerhet	HMS-håndbok	Nei	Nei
Lokal verdiskapning	Styringspolicy "Samfunnsansvar"	Ja	Nei
	Sponsormandat	Nei	Nei
	Utbyttepolitikk	Ja	Ja
Forretningsetikk	Styringspolicy "Etske retningslinjer for medarbeidere"	Ja	Nei
	Styringspolicy "Etske retningslinjer for leverandører"	Ja	Nei
	Styringspolicy "Samfunnsansvar"	Ja	Nei
	Funksjonspolicy "Kommunikasjon"	Nei	Nei
	Funksjonspolicy "Personellsikkerhet"	Nei	Nei
	Varslingsplakat	Nei	Nei
	Personalhåndbok	Nei	Nei
HMS-håndbok	Nei	Nei	
Årlig rapport: Redegjørelse for aktsomhetsvurderinger	Ja	Ja	

## Initiativer for bærekraftig omstilling

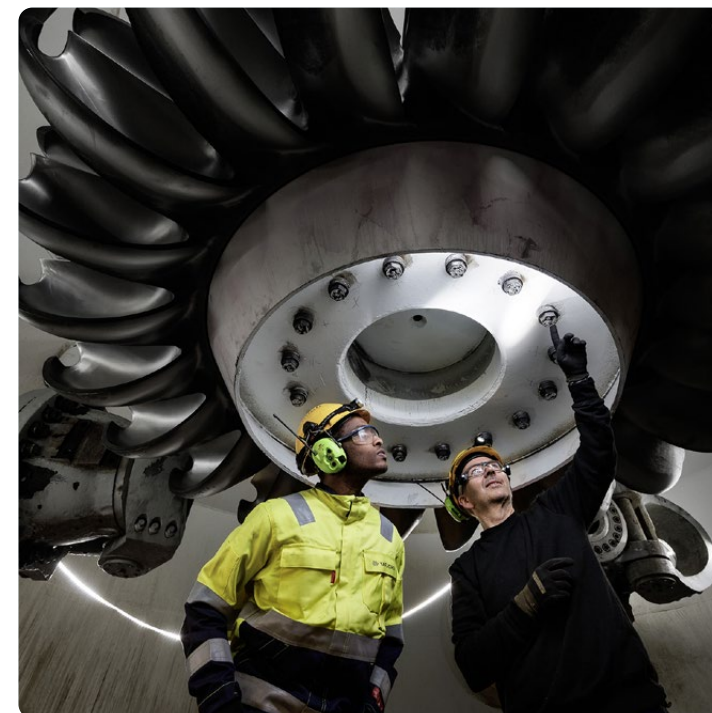
Bærekraftig omstilling har vært en viktig del av TAFJORDs utvikling over tid. Arbeidet fikk et løft gjennom prosjektet «Bærekraftsmål 2019», som grunnlaget for konsernets bærekraftsambisjoner.

De siste årene har bærekraftsarbeidet blitt styrket og systematisert. Det er gjennomført dobbel vesentlighetsanalyse og klimarisikoanalyse, og vi har utarbeidet vårt første klimaregnskap etter GHG-protokollen med utslippstall for scope 1, 2 og 3. Vi har også gjennomført taksonomi-rapportering og publiserer nå vår første bærekraftsrapport.

Fremover vil arbeidet med naturrisikoanalyse bli et viktig steg i videreutviklingen av bærekraftsarbeidet. Vi vil i 2026 også jobbe med å utarbeide en klimaomstillingsplan for konsernet.

Å redusere konsernets klima- og miljøavtrykk er et av hovedmålene i strategien for 2024–2028, og arbeidet med å konkretisere mål og integrere ESG i virksomhetsstyring vil stå sentralt i tiden fremover. Dette arbeidet skal bidra til at TAFJORD står godt rustet til å møte både nye forventninger, regulatoriske krav og mulighetene knyttet til klima-, energi- og naturomstillingen.

Samtidig pågår det også allerede mye for å håndtere vesentlige påvirkninger og for å bidra til bærekraftig omstilling. De viktigste initiativene er nærmere beskrevet i de enkelte temakapitlene under «Håndtering av påvirkninger, risikoer og muligheter»





# MILJØ- FORHOLD

Klima	33
Forurensing	45
Biologisk mangfold	50
Ressursforbruk og sirkulær- økonomi	55



# KLIMA

Klimaendringer er et vesentlig bærekraftstema for TAFJORD. For å lykkes med overgangen til et lavutslippssamfunn er økt tilgang på fornybar energi avgjørende. Her spiller TAFJORD en viktig rolle, både som produsent av vannkraft og leverandør av fjernvarme.

Samtidig har TAFJORD, som alle virksomheter, en negativ påvirkning på klimaet og blir selv påvirket av et klima i endring. Vi har dermed en viktig rolle i energiomstillingen, men også et ansvar for å redusere vårt eget klimaavtrykk.



## Utdrag fra TAFJORDs strategi

TAFJORD skal redusere klimaavtrykk fra egen drift og være i forkant av forventede myndighetskrav for å minimere innvirkning på biologisk mangfold og lokal natur.

## Utdrag fra styringspolicy «Samfunnsansvar»

### Punkt d) Ytre miljø

Vi skal bidra til å fremme en bærekraftig utvikling gjennom ytterligere å øke vår energiproduksjon basert på fornybare energikilder.



## Vesentlige påvirkninger, risikoer og muligheter

I vår vesentlighetsanalyse er det identifisert både positive og negative påvirkninger relatert til klima, samt flere risikoer og muligheter. Klimarisikoanalysen gjorde at flere nye risikoer og muligheter ble lagt til i revidering av den doble vesentlighetsanalysen i 2025.

	<b>Negative påvirkninger</b>	<ul style="list-style-type: none"> <li>Klimagassutslipp fra energigjenvinning</li> <li>Direkte klimagassutslipp fra drift og utbedringer av anlegg og infrastruktur</li> <li>Utslipp av klimagasser ved innkjøp av materialer</li> <li>Nettap i kraftnettet</li> </ul>
	<b>Positive påvirkninger</b>	<ul style="list-style-type: none"> <li>Bidrar til den grønne omstillingen gjennom produksjon av fornybar energi</li> <li>Fjernvarmeproduksjon avlastet strømmettet</li> <li>Forsyningssikkerhet av fornybar energi</li> <li>Utbygging av fornybare energikilder</li> </ul>
	<b>Risikoer</b>	<ul style="list-style-type: none"> <li>Økt ekstremvær som medfører skade på infrastruktur</li> <li>Reduksjon i avfallsmengder</li> <li>Økning i CO<sub>2</sub>-avgift fører til økte kostnader for energigjenvinning</li> <li>Perioder med tilbudsoverskudd kan gi volatile kraftpriser</li> <li>Lagringsteknologi kan svekke vannkraftens naturlige konkurransefortrinn</li> <li>Redusert inntjening som følge av etterslep i nettutvikling</li> </ul>
	<b>Risiko/mulighet</b>	<ul style="list-style-type: none"> <li>Kombinasjon av vær fenomener kan gi mindre/ustabil eller økt fyllingsgrad i vannmagasin</li> </ul>
	<b>Muligheter</b>	<ul style="list-style-type: none"> <li>Økt etterspørsel etter fornybar energi</li> <li>Regulerbar fornybar energi – fleksibilitetsverdien til vannkraft</li> </ul>

## SENTRALE POLICYER

### Styringspolicy «Samfunnsansvar»

Beskriver hovedprinsippene for hvordan konsernet skal integrere sosiale og miljømessige hensyn i forretningsstrategier, i daglig drift og i forholdet til interessentene våre.

### Styringspolicy «Etske retningslinjer for leverandører»

Etske retningslinjer må signeres av alle leverandører. Disse beskriver forventningene til at leverandører overholder relevante miljøstandarder, og har et «føre var»-prinsipp knyttet til forurensing, miljørisiko og andre miljø- og klimautfordringer.

## Håndtering av påvirkninger, risikoer og muligheter

### Klimagassutslipp

TAFJORD utarbeider klimaregnskap for å kartlegge og følge utviklingen i konsernets klimagassutslipp. Klimaregnskapet er utarbeidet i tråd med GHG-protokollen og gir en samlet oversikt over utslipp fra både egen drift og aktiviteter i verdikjeden. Arbeidet gir grunnlag for å identifisere vesentlige utslippskilder og prioritere tiltak som kan bidra til å redusere konsernets klimapåvirkning. Beregningene gjennomføres i klimaregnskapssystemet Morescope.

Klimagassutslippene rapporteres i tre kategorier i henhold til GHG-protokollen. Scope 1 omfatter direkte utslipp fra konsernets egen virksomhet, mens scope 2 omfatter indirekte utslipp knyttet til innkjøpt energi. Scope 3 omfatter øvrige indirekte utslipp i verdikjeden som ikke inngår i scope 1 eller 2.

I 2025 utgjorde Scope 1-utslippene 31 949 tonn CO<sub>2</sub>-ekvivalenter (CO<sub>2</sub>e). Scope 2-utslippene utgjorde 1 356 tonn CO<sub>2</sub>e etter lokasjonsbasert metode og 60 870 tonn CO<sub>2</sub>e etter markedsbasert metode.

De direkte utslippene i Scope 1 er i hovedsak knyttet til forbrenning av avfall i energigjenvinningsanlegget, som står for den største andelen av konsernets direkte utslipp.

I tillegg oppstår utslipp blant annet fra bruk av drivstoff i kjøretøy og maskiner.

Scope 2 omfatter utslipp fra energibruk i konsernets virksomhet, særlig knyttet til elektrisitetsforbruk og nettap. Utslippene rapporteres både etter lokasjonsbasert og markedsbasert metode for å synliggjøre henholdsvis utslippsintensiteten i kraftsystemet og effekten av konsernets energivalg.

Beregningene for Scope 1 og 2 er basert på 100 % aktivitetsbaserte data.

Scope 3 omfatter indirekte utslipp i verdikjeden, blant annet fra innkjøpte varer og tjenester, investeringer, transport, avfallshåndtering og ansattes reiser. I 2025 utgjorde Scope 3-utslippene 10 169 tonn CO<sub>2</sub>e.

Beregningene for Scope 3 er basert på en kombinasjon av aktivitetsbaserte og kostnadsbaserte data, hvor 57 % er aktivitetsbasert og 43 % er kostnadsbasert.

### Konsolidering og avgrensning

Klimaregnskapet er konsolidert på konsernnivå og omfatter virksomhetsområdene Fornybar, Energigjenvinning, Telekom, Kraftnett og støtte.

Utslipp inkluderes i tråd med konsernets operasjonelle og finansielle kontroll over virksomhetene. For virksomhetsområde Kraftnett inkluderes utslippene forholdsmessig basert på konsernets eierandel. Denne tilnærmingen sikrer at klimaregnskapet gjenspeiler konsernets faktiske påvirkning og styringsmuligheter, samtidig som dobbelttelling mellom selskapene unngås.



## Klimaregnskap for TAFJORD

Klimagassutslipp	Enhet	TAFJORD	Prosent av totalutslipp	Fornybar	Energi-gjenvinning	Telekom	Støtte	Kraftnett
<b>SCOPE 1</b>								
Stasjonær forbrenning	tCO <sub>2</sub> e	31 644			31 457			187
Mobil forbrenning	tCO <sub>2</sub> e	301		34	5	5	4	253
<b>Scope 1 – totalt</b>	tCO <sub>2</sub> e	<b>31 949</b>	<b>31,1%</b>	<b>37</b>	<b>31 462</b>	<b>5</b>	<b>4</b>	<b>440</b>
<b>SCOPE 2</b>								
Totalt – lokasjonsbasert	tCO <sub>2</sub> e	<b>1 356</b>		50	150	25	19	1 126
<b>Totalt – markedsbasert</b>	tCO <sub>2</sub> e	<b>60 870</b>	<b>59 %</b>	<b>2 260</b>	<b>6 741</b>	<b>1 104</b>	<b>868</b>	<b>49 838</b>
<b>SCOPE 3</b>								
1: Innkjøpte varer og tjenester	tCO <sub>2</sub> e	6 662		4 950	988	646	78	
2: Investeringsvarer	tCO <sub>2</sub> e	2 213		18	1 444	747	4	
3: Utslipp energiproduksjon	tCO <sub>2</sub> e	556		142	69	336	9	
4: Oppstrøms transport	tCO <sub>2</sub> e	175		109	65	1		
5: Avfallshåndtering	tCO <sub>2</sub> e	460		1	459			
6: Forretningsreiser	tCO <sub>2</sub> e	38		7	9	9	13	
7: Ansattes pendling	tCO <sub>2</sub> e	64		17	12	23	12	
8: Oppstrøms leide eiendeler	tCO <sub>2</sub> e							
13: Utleide lokaler og utstyr	tCO <sub>2</sub> e							
15: Investeringer	tCO <sub>2</sub> e	1		1				
<b>Scope 3 – totalt</b>	tCO <sub>2</sub> e	<b>10 169</b>	<b>9,9 %</b>	<b>5 245</b>	<b>3 046</b>	<b>1 762</b>	<b>116</b>	
<b>Totalt – lokasjonsbasert</b>	tCO <sub>2</sub> e	<b>43 474</b>		<b>5 319</b>	<b>34 658</b>	<b>1 792</b>	<b>139</b>	<b>1 566</b>
<b>Totalt – markedsbasert</b>	tCO <sub>2</sub> e	<b>102 988</b>	<b>100 %</b>	<b>7 602</b>	<b>41 249</b>	<b>2 871</b>	<b>988</b>	<b>50 278</b>
Biogene utslipp scope 1	tCO <sub>2</sub> e	45 871			45 871			

## Opplysninger om klimaintensitet

Klimagassintensitet tCO<sub>2</sub>e/salgsinntekter\* 2025

Lokasjonsbasert 0,02

Markedsbasert 0,06

\* Netto salgsinntekter for konsernet var 1 802 747 NOK i 2025.

## Opplysninger om energimiks

Energiforbruk	Fornybare kilder (MWh)	Ikke – fornybare kilder (MWh)	Totalt energiforbruk (MWh)
Forbruk av brensel		200	200
Forbruk av elektrisitet	108 437	5 228	113 665
<b>Totalt</b>	<b>108 437</b>	<b>5 428</b>	<b>113 865</b>
Prosentvis fordeling	95%	5%	100%

### Klimaomstillingsplan

2025 var det første året TAFJORD utarbeidet et fullstendig klimaregnskap med alle tilgjengelige data i scope 1, 2 og 3. Dette utgjør vårt referanseår (baseline) for fremtidig måling og sammenligning av utslipp.

Å redusere klima- og miljøavtrykket vårt er ett av hovedmålene i konsernet sin strategi. Målet er foreløpig ikke tallfestet, men etablering av konkrete mål for reduksjon vil være sentralt i det strategiske bærekraftsarbeidet i 2026. Det vil også bli utarbeidet en omstillingsplan basert på målene som settes.

### TILTAK

Energigjenvinningsanlegget er den største kilden til direkte klimagassutslipp i konsernets drift. Utslippene oppstår ved forbrenning av avfall, hvor en del av avfallet inneholder fossile materialer som plast. Det er etablert et miljømål om at fossil andel skal holdes under 45 prosent. I 2025 var den fossile andelen 40,68 prosent, mens den biogene andelen utgjorde 59,59 prosent. Utslippene beregnes ved bruk av en anleggsspesifikk utslippsfaktor som reflekterer sammensettingen av avfallet som behandles.

Et viktig tiltak for å håndtere klimapåvirkningen vår i 2025 har vært å ta i bruk et klimaregnskapssystem for innsamling, beregning og rapportering av klimagassutslipp. Overgangen fra manuell til systembasert rapportering bidrar til bedre datakvalitet, mer strukturert datainnsamling og økt sporbarhet i rapporteringen. Systemet legger også til rette for kontinuerlig forbedring av datagrunnlag og bedre styring. TAFJORD benytter klimaregnskapssystem Morescope i dette arbeidet.

Som del av arbeidet med å redusere konsernets klimapåvirkning arbeider TAFJORD også med å videreutvikle strategier, interne styringsdokumenter og policyer for klima og bærekraft. Dette skal bidra til tydeligere rammer for konsernets arbeid med utslippsreduksjon og bærekraftsambisjonene våre.

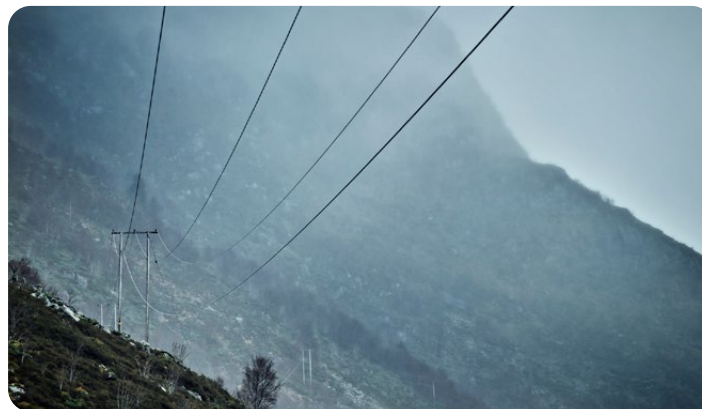
## Nettap

Nettap utgjør en betydelig del av TAFJORDs markedsbaserte klimagassutslipp. TAFJORD eier 33,8 % av selskapet og rapporterer tilsvarende andel av Linja sitt nettap på 282 309 MWh i klimaregnskapet vårt.

Nettap oppstår når elektrisk energi transporteres gjennom kraftnettet fra produsent til forbruker. Nettap bestemmes av fysiske lover og vil alltid forekomme ved transport av strøm. Nettapet til Linja beregnes gjennom Elhub som residualen i energibalansen mellom innmating, utveksling, produksjon og levert forbruk. Dette innebærer at nettapet utgjør den energimengden som gjenstår når all målt energi i kraftsystemet sammenlignes.

Den norske kraftmiksen er i stor grad basert på fornybar energi. Vannkraft, vindkraft og annen fornybar energi stod for om lag 95 prosent av strømforbruket i Norge i 2023 og 2024. Linja kjøper imidlertid ikke opprinnelsesgarantier for strømmen som dekker nettapet. I klimaregnskapet må det derfor benyttes en høyere utslippsfaktor basert på den europeiske residualmiksen.

Størrelsen på nettapet påvirkes av flere faktorer, blant annet produksjons- og forbruksmønster, avstanden kraften transporteres og værforhold. I noen områder er kraftproduksjonen den viktigste driveren for nettap, mens forbruket er mer avgjørende i andre deler av nettet. Variasjoner i værforhold kan påvirke både produksjon og forbruk og dermed bidra til at nettapet varierer fra år til år uten at dette nødvendigvis skyldes forhold nettselskapet kan påvirke direkte.



### TILTAK

Kraftnett har en langsiktig nettstrategi med tiltak som kan bidra til å redusere nettapet over tid. Et sentralt tiltak er å heve spenningsnivået i deler av regionalnettet. Det pågår blant annet større prosjekter som vil legge til rette for å øke spenningen fra 66 kV til 132 kV i indre Nordfjord og på Sunnmøre.

I 2026 vil Kraftnett også videreutvikle målemetoder og datagrunnlag for nettap på et mer detaljert nivå. Dette vil gi bedre overvåking av utviklingen i nettapet og styrke grunnlaget for å identifisere og prioritere tiltak.

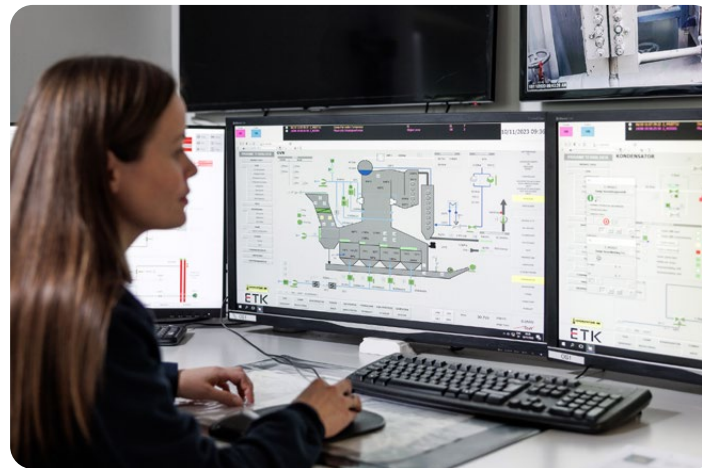
## Produksjon og forsyningssikkerhet av energi

TAFJORD bidrar til den grønne omstillingen gjennom produksjon og distribusjon av fornybar energi, samt gjennom utvikling av energiløsninger som bidrar til mer effektiv ressursutnyttelse i energisystemet. Konsernets vannkraftproduksjon leverer fornybar elektrisitet til det nordiske kraftmarkedet og bidrar til å redusere behovet for fossil energiproduksjon. Samtidig arbeider TAFJORD kontinuerlig med å sikre stabil og pålitelig energiforsyning til regionen gjennom investeringer i produksjonsanlegg, nettinfrastruktur og driftssystemer.

Energigjenvinning spiller også en viktig rolle i energisystemet ved å utnytte energi fra avfall til fjernvarme og strøm. Dette bidrar til å avlaste strømmettet ved å redusere behovet for elektrisk oppvarming, særlig i perioder med høy etterspørsel etter kraft. Slik bidrar fjernvarmen til økt fleksibilitet i energisystemet og mer effektiv bruk av tilgjengelige energiressurser.

TAFJORD arbeider videre med å utvikle og tilrettelegge for økt produksjon av fornybar energi i regionen.

Dette inkluderer både optimalisering av eksisterende vannkraftanlegg og vurdering av nye prosjekter innen fornybar energiproduksjon. Gjennom investeringer, langsiktig planlegging og samarbeid med relevante aktører søker konsernet å styrke forsyningssikkerheten, øke produksjon av fornybar energi og bidra til et mer robust og bærekraftig energisystem.



TAFJORD følger løpende opp disse påvirkningene gjennom konsernets strategiske planlegging, investeringsbeslutninger og arbeid med risikostyring og drift av energiinfrastruktur.

**1 750 GWh**

**VANNKRAFT**

– produksjon inkl. deleide

**91 GWh**

**FJERNVARME**

**33 GWh**

**VARMEKRAFT**

## Klimarelaterte risikoer og muligheter

TAFJORD gjennomførte i 2025 en klimarisikoanalyse for å identifisere og vurdere konsernets klimarelaterte risikoer og muligheter. Analysen er gjennomført med utgangspunkt i anbefalingene fra Task Force on Climate-related Financial Disclosures (TCFD). Formålet med analysen har vært å identifisere hvordan klimaendringer og overgangen til et lavutslippssamfunn kan påvirke konsernets virksomhet, verdier og fremtidige inntjening. Arbeidet danner grunnlag for å integrere klimarisiko i konsernets strategi, risikostyring og beslutningsprosesser. Analysen omfatter konsernets virksomhetsområder innen fornybar, energi-gjenvinning, telekom og kraftnett.

Klimarisiko omfatter både fysiske risikoer knyttet til konsekvenser av et endret klima og overgangsrisikoer som følger av regulatoriske endringer, teknologisk utvikling og endrede markedsforhold. Samtidig kan klimaomstilling skape nye muligheter, særlig innen fornybarbransjen som TAFJORD er en del av.

### Klimarisiko er vurdert under to IPCC-baserte scenarier:

- SSP1-2.6 (lavutslippsscenario) – bærekraftig utvikling
- SSP3-7.0 (høyutslippsscenario) – regional rivalisering

Analysen vurderer klimarisiko over tre tidshorisonter: kort sikt (2026), mellomlang sikt (2030) og lang sikt (2050).

### Analysen viser at konsernet særlig er eksponert for:

- Fysiske risikoer – økt sannsynlighet for ekstremnedbør, flom, ras og stormer som kan påvirke infrastruktur, drift og investering.
- Overgangsrisikoer – blant annet økte avgifter, endringer i kraftpriser, teknologisk utvikling og nye regulatoriske krav.
- Muligheter – økt etterspørsel etter fornybar energi og høyere kraftpriser.



*En samlet oversikt over identifiserte klimarelaterte risikoer og muligheter er illustrert i figuren på neste side.*

Resultatene fra klimarisikoanalysen danner grunnlag for videre arbeid med bærekraftig virksomhetsstyring og ble høsten 2025 integrert i konsernets øvrige risikostyringssystem.

★ Mulighet    ⚠ Risiko

Risiko og muligheter	Kategori	Beskrivelse	Fornybar	Energi-gjenvinning	Telekom	Kraftnett
Fysisk risiko	⚠	Økt ekstremvær som medfører skade på infrastruktur og medfører økte kostnader knyttet til sikring, beredskap, reparasjon og forsikring	●	●	●	●
	⚠	Rasfare – flodbølge som følge av ras kan skade kraftverk	●			
	⚠	Mildere vintre gir redusert behov for fjernvarme		●		
	⚠ ★	Kombinasjon av vær fenomener kan gi mindre/ustabil eller økt fyllingsgrad i vannmagasin	●			
Overgangsrisiko	⚠	Økning i CO <sub>2</sub> -avgift fører til økte kostnader for Energigjenvinning og skaper press på marginer		●		
	⚠	Reduksjon i avfallsmengder skaper priskonkurranse		●		
	⚠	Perioder med tilbudsoverskudd kan gi lavere og volatile kraftpriser	●			
	⚠	Lagringsteknologi kan svekke vannkraftens naturlige konkurransefortrinn	●			
	⚠	Redusert inntjening som følge av etterslep i nettutvikling gir lavere områdepriser	●			
	★	Større innslag av uregulerbare kraftkilder øker fleksibilitetsverdien av vannkraften	●			
	★	Økt etterspørsel etter fornybar energi skaper nye forretningsmuligheter og øker verdien av TAFJORDs produksjon og eiendeler	●	●	●	●

## EU-taksonomien

**EU-taksonomien er et klassifiseringssystem som angir kriterier for hvilke aktiviteter som kan anses som bærekraftige. Den er en del av EUs handlingsplan for å styre kapitalstrømmer mot en mer bærekraftig økonomi.**

En økonomisk aktivitet klassifiseres som bærekraftig dersom den er inkludert i de delegerte rettsaktene i taksonomiforordningen og anses å bidra til et av EU sine miljømål (eligible). For å være i tråd med taksonomien (aligned) må aktiviteten:

- Bidra vesentlig til minst et av EUs seks miljømål og oppfylle de tilhørende tekniske screeningkriterier
- Ikke gjør vesentlig skade (DNSH) på de resterende miljømålene
- Oppfyller minimumskriterier for sosiale rettigheter og styring av virksomhet

Det rapporteres for nøkkeltallene omsetning, investering (CapEx) og driftskostnader (OpEx) fordelt på aktiviteter som er omfattet og i tråd med taksonomien, aktiviteter som er omfattet, men ikke i samsvar, samt andel som ikke er omfattet.

\* Do No Significant Harm

### Identifisering av aktiviteter

TAFJORD er ikke pålagt å rapportere etter EU-taksonomien, da konsernet ikke er rapporteringspliktig etter CSRD. TAFJORD ønsker likevel å rapportere andel av våre aktiviteter som er omfattet av EU-taksonomien, i tråd med forventninger fra våre interessenter.

Høsten 2024 vurderte TAFJORD hvilke aktiviteter som er omfattet. Vi identifiserte fire økonomiske aktiviteter, herunder produksjon av vannkraft, distribusjon av fjernvarme,

eierskap av bygninger og distribusjon av strøm gjennom eierskapet i Linja. Aktiviteter som ikke er omfattet er i hovedsak knyttet til telekom og energigjenvinning.

Av de omfattede aktivitetene anses 99 % av omsetning og 98 % av CapEx å være forenlig (aligned) med EU taksonomien sine kriterier for miljømål.

Tabellen under viser våre vurdering av miljømål i 2025 for vannkraft og fjernvarme. Det vil bli jobbet videre med vurderingene i 2026.

Miljømål	Bidrag	Vurdering for vannkraft	Vurdering for fjernvarme
# 1 – Begrensning av klimaendringer	Positivt bidrag	Bidrar positivt ved å oppfylle taksonomien sine krav til energitetthet (W/h) for kraftverk som ikke er elvekraftverk.	Bidrar positivt ved å oppfylle kravene til effektive fjernvarme- og kjølesystemer fastsatt i energieffektiviseringsdirektivet.
# 2 – Klimatilpasning	DNSH*	TAFJORD har gjennomført klimarisikovurdering iht. TFCD på konsernnivå (se s. 40), og det gjennomføres årlige risiko- og sårbarhetsanalyser (ROS-analyser).	
# 3 – Bærekraftig bruk av vann- og marine ressurser	DNSH*	TAFJORD følger bransjens tolkning der oppfyllelse av taksonomiens krav henger uløselig sammen med krav i EUs vannkraftdirektiv, jf. den norske vannforskriften, samt at mindre strenge miljømål (MSM) ikke hindrer oppfyllelse. Våre vannkraftverk vurderes å være i samsvar med DNSH-3.	Alle TAFJORD sine anlegg har vært underlagt regulatoriske tillatelsesprosesser og følger ISO14001, og oppfyller kravet i Miljømål 3.
# 4 – Sirkulær økonomi	DNSH*	N/A	N/A
# 5 – Forebygging og kontroll av forurensing	DNSH*	N/A	TAFJORD sine anlegg oppfyller dette kravet.
# 6 – Beskytte og gjenopprette biologisk mangfold og økosystem	DNSH*	Alle TAFJORDs kraftverk oppfyller nasjonale krav og er i samsvar med gitte konsesjoner.	TAFJORD sine anlegg oppfyller dette kravet.

Tabellen under viser hvordan TAFJORD sin omsetning og investeringer (CapEx) fordeler seg på aktivitetene som beskrevet på forrige side.

Økonomisk aktivitet

Alle tall i hele 1 000 kr

	Omsetning	CapEx	OpEx
4.5 Elektrisitetsproduksjon fra vannkraft	686 040	18 521	
4.15 Distribusjon av fjernvarme/kjøling	68 612	14 583	
7.7 Kjøp og eie av bygninger	8 571	4 089	
4.9 Overføring og distribusjon av elektrisitet	653 227	152 691	
<b>A – Total for omfattede aktiviteter</b>	<b>1 416 450</b>	<b>189 884</b>	<b>-</b>
<b>B – Total for ikke-omfattede</b>	<b>386 298</b>	<b>72 463</b>	
<b>Total A + B</b>	<b>1 802 747</b>	<b>262 347</b>	<b>-</b>
Andel (i %) aktiviteter som er omfattet	79 %	72 %	
Ikke align av eligible aktiviteter	8 571	4 089	
<b>Omfattet og forenlig</b>	<b>1 407 879</b>	<b>185 794</b>	<b>-</b>

Omfattet

Omsetning



CapEx



Ikke omfattet Omfattet

Forenlig

Omsetning



CapEx



Omfattet og ikke forenlig Omfattet og forenlig

## Finansielle nøkkeltal

De finansielle nøkkeltallene tar utgangspunkt i TAFJORD sitt konsoliderte regnskap. Tallene er totalen for hver økonomisk aktivitet konsolidert for konsernet og justert for eliminerings av konserninterne transaksjoner.

### Omsetning

Omsetning samsvarer med definisjon av sum inntekter i resultatoppstillingen for konsernet. I 2025 var TAFJORD sine totale driftsinntekter 1 803 mill. kr. Av dette er 1 408 mill. kr knyttet til aktiviteter som er omfattet av taksonomien og oppfyller taksonomikravene.

### Investeringer (CapEx)

Investeringer samsvarer med årets anskaffelser før avskrivninger og eventuelle nedskrivninger og inkluderer alle tilganger i note 9 Immaterielle eiendeler og note 10 Varige driftsmidler, korrigert for endringer i anlegg under utførelse. For regnskapsåret 2025 summerer TAFJORD sine totale investeringer seg til 262 mill. kr.

### Investeringsplaner

EUs taksonomiforordning stiller krav til investeringsplaner som spesifiserer de viktigste investeringene som er omfattet av taksonomirapporteringa. De største investeringene i 2025 er knyttet til overføring og distribusjon av elektrisitet. Også i årene framover vil det komme større investeringer innen dette området samt investeringer knyttet til elektrisitetsproduksjon. En vesentlig del av investeringene er knyttet til vedlikehold av eiendeler som allerede er i drift.

En stor del av investeringene er knyttet til virksomhetsområdene telekom og energigjenvinning som ligger utenfor taksonomien. Også i investeringsplanene for de neste årene er det ventet at en del av de totale investeringene vil være knyttet til virksomhetsområder utenfor taksonomien.

### Driftskostnader (OpEx)

Driftskostnader samsvarer med definisjon av sum driftskostnader i resultatoppstillinga for konsernet, men kun kostnader knyttet til vedlikehold og utvikling som er direkte relatert til de produserende enhetene tas inn i vurderingsgrunnlaget. Kostnader relatert til kjøp av kraft, avskrivninger, overhead, drift og støttefunksjoner inngår ikke i grunnlaget.

En analyse av kostnadene som tilfredsstill definisjonen av taksonomi-relevant Opex viser at kostnadene utgjør en ikke-vesentlig andel av konsernets totale driftskostnader for regnskapsåret 2025. TAFJORD rapporterer derfor ikke på driftskostnader (Opex) for inneværende regnskapsår.

## FORURENSING

Forurensing er et sentralt bærekraftstema for TAFJORD. Gjennom energigjenvinning bidrar vi til effektiv energiutnyttelse, samtidig som aktiviteten innebærer utslipp som må håndteres systematisk og i tråd med strenge miljøkrav.

Fjernvarme er en viktig del av energiforsyningen i byer og bidrar til å avlaste strømmettet. I tillegg er energigjenvinning et sentralt ledd i sirkulære verdikjeder, ved at restavfall utnyttes til energiformål når materialgjenvinning ikke er mulig.

Samtidig medfører avfallsforbrenning miljømessige utfordringer, særlig knyttet til utslipp til luft og vann.

TAFJORD har etablert rutiner og systemer for å overvåke, redusere og håndtere disse utslippene. Like fullt er dette et område hvor forbedringsarbeid og teknologisk innovasjon vil være viktig i årene som kommer – både med tanke på miljøansvar og fremtidige regulatoriske endringer.

### Utdrag for miljømål:

#### Miljømål 1 i Tafjord Kraftvarme AS sin miljø-, kvalitet- og energiledelsespolitikk:

Tafjord Kraftvarme skal til enhver tid oppfylle miljømyndighetens miljøkrav. Utslippsmengdene skal være under halvparten av utslippskravene.

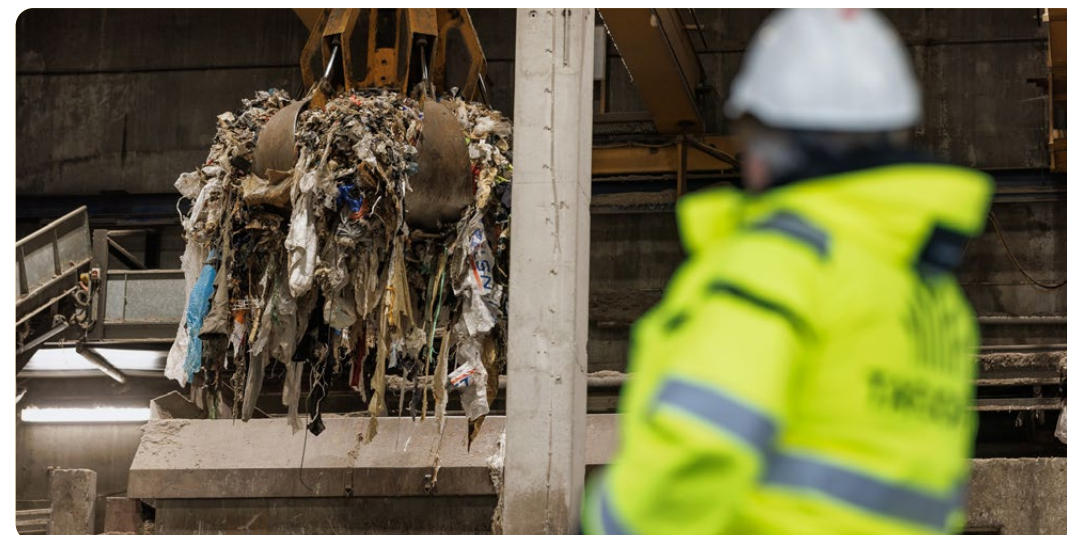
## Vesentlige påvirkninger, risikoer og muligheter

I vår vesentlighetsanalyse er det identifisert to negative påvirkninger knyttet til forurensing.



### Negative påvirkninger

- Forurensing av luft
- Vannforurensing fra renseprosessen



## SENTRALE POLICYER

### «Miljø, kvalitet og energiledelsespolitikk»

Beskriver Energigjenvinning sine miljømål for avfallsbehandling og fjernvarmeleveranser, samt hvordan virksomhetsområdet skal iverksette tiltak som forebygger og reduserer negativ miljøpåvirkning.



## Håndtering av påvirkninger, risikoer og muligheter

### Forbedringstiltak og miljøledelse

Virksomhetsområdet Energigjenvinning er underlagt strenge krav og reguleres gjennom utslippstillatelse fra Miljødirektoratet, samt avfallsforskriften og forurensningsforskriften. Det arbeides også kontinuerlig med forbedringer i tråd med tre ulike ISO-sertifiseringer.

I 2025 ble virksomhetsområdet Energigjenvinning re-sertifisert for tre nye år i henhold til standardene ISO-9001 (kvalitetsledelse), ISO-14001 (miljøledelse) og ISO-50001 (energiledelse). Som del av ISO-arbeidet gjennomføres det årlige risikoanalyser med fokus på miljøpåvirkning, samt regelmessige øvelser knyttet til akutt forurensning og beredskapsplaner. Arbeid med internkontroll har også vært et fokusområde i 2025.

På driftssiden har digitalisering vært viktig i miljøarbeidet. Det pågår et KI-prosjekt for å optimalisere avfallsforbrenning, og det har også vært fokus på videreutvikling og kvalitets-sikring av digital driftsdagbok for sanntidsoppfølging av utslipp.

Energigjenvinning oppnår i dag sitt miljømål om å være under halvparten av utslippskravene til myndighetene, med unntak av for NOx. For å redusere utslipp av NOx, arbeides det med muligheten for å inkludere et

SNCR-anlegg<sup>8</sup> som fjerner NOx fra røykgass i forbindelse med ombygging sommeren 2026.

### Kompetanseutvikling og samarbeid

Kompetanseutvikling er sentralt i arbeidet med å redusere den negative påvirkningen fra avfallsforbrenning. Det er derfor gjort kartlegging av kompetansebehov innen miljøledelse i alle stillingskategorier, og ansatte kurses jevnlig. Dette har bidratt til å styrke bevissthet om miljøansvar som integrert del av ulike roller i organisasjonen.

Erfaringsutvikling innad i bransjen er også viktig. TAFJORD deltar aktivt i nasjonale nettverk som Norsk Fjernvarme og Sirk Norge, og er også med i to ulike internrevisjonsgrupper; en regional gjennom Avfallsforum Møre og Romsdal og en nasjonal i samarbeid med andre norske forbrenningsanlegg.

<sup>8</sup> Selective Non-Catalytic Reduction

## Slik jobber Anne-Berit med miljøledelse

- **Høsten 2025 ble virksomhetsområde Energigjenvinning resertifisert innen ISO-standardene for kvalitet (9001), miljø (14001) og energiledelse (50001). For Anne-Berit er samarbeid en viktig nøkkel i arbeidet med bærekraft og miljø.**

Energigjenvinning ble for første gang sertifisert i 2010. Resertifiseringen gjennomføres av Kiwa hvert tredje år, i tillegg til årlige revisjoner.

– Det er veldig viktig at medarbeiderne er med og har forståelse for arbeidet med miljø og bærekraft. Det gjelder hele bedriften. Det er ikke bare en person som lager et system for bærekraftsarbeidet.

Dette sier Anne-Berit Salen som er miljøleder Energigjenvinning.

– Vi skal være transparente og tåle å bli sett i kortene hele tiden. Alle rutinene våre og alt vi gjør skal være pålitelig.

I tillegg til resertifiseringen hvert tredje år og årlig revisjon, gjennomføres det også internrevisjon og ledelsens gjennomgang årlig ved energigjenvinningsanlegget.

– Både sertifiseringene og internkontroll er til hjelp for å opprettholde fokuset på hvordan vi både produserer mest mulig effektivt for fjernvarme og strøm, med minst mulig miljøpåvirkning, sier Anne-Berit.

### Store ambisjoner

– Vi har store ambisjoner for bærekraft. I miljømålene våre, så sier vi at vi skal ligge på halvparten av myndighetskravenes utslippsgrenser.

Anne-Berit ser en stor utvikling siden hun startet arbeidet som miljøleder.

– Vi måler utslipp og ressursbruk stadig mer detaljert takket være ny teknologi. Vi har aldri hatt så god oversikt som vi har nå, påpeker hun.

Det aller viktigste med tanke på risiko, ifølge Anne-Berit, gjelder internkontrollene av arbeidsprosessene som gjennomføres.

– Vi må ha kontroll på alle målinger og prosesser, og vite at vi er innenfor grenseverdiene. Dersom vi ser at noe endrer seg, må vi iverksette tiltak umiddelbart, sier Anne-Berit og legger til:

– Det handler om å forstå rollen sin når det gjelder miljøpåvirkning.



### HVEM ER ANNE-BERIT?

- Anne-Berit Salen er miljøleder Energigjenvinning

## Avfallet har endret seg

På spørsmålet om de største utfordringene knyttet til forurensning på anlegget svarer Anne-Berit:

– Det er den eldste ovnen fra 1987. Den ble satt i drift før det var krav til oppholdstid. Vi merker at forbrenningen ikke er like fullstendig som i den nyere ovnen, selv etter omfattende ombygginger.

Hun påpeker at når denne ovnen kjøres alene, kan dette være krevende med tanke på utslippene.

– Avfallet har endret seg siden ovnen ble bygget. Den var laget for vått og fuktig husholdningsanfall. I dag har avfallet høyere *brennverdi*. Ovnen blir derfor vanskeligere å regulere, og det tar lengre tid å oppnå god forbrenning, forklarer Anne-Berit.

Ovnen skal etter planen avvikles innen 2030.

En annen utfordring er knyttet til NOx-rensing (nitrogenoksider) i røygassen. I den nye ovnen skjer dette ved hjelp av et SNCR-anlegg.

Det kan være utfordrende å redusere NOx-nivået med tanke på at anlegget nærmer seg tjuve år gammelt.

– Delene er begynner å bli slitt, og det blir stadig vanskeligere å få tak i reservedeler, forteller Anne-Berit.

Derfor har Energigjenvinning nå søkt og fått godkjent støtte fra NOx-fondet til et nytt SNCR-anlegg.

– Da vil vi forhåpentligvis kunne halvere NOx-utslippene våre på grunn av den nye teknologien, forteller hun videre. Dette vil bli montert sommeren 2026.

## Løsningene er stadig i utvikling

I 2025 ble det installert en varmesøkende brannkanon på Grautneset. Den sørger for at de ansatte har bedre kontroll dersom det skulle oppstå brann i anlegget.

– Nye løsninger og innovasjon er noe vi jobber med hele tiden. Det er akkurat det som gjør jobben min spennende. Du blir aldri ferdig med å utvikle anlegget til å brenne og rense mer effektivt.

Anne-Berit peker blant annet på utnyttelsen av bunnasken etter avfallsbrenning. Metallene som blir igjen etter forbrenning, fjernes og materialgjenvinnes.

– Det som er igjen etter at metallet er tatt ut, brukes som deponidekke på Bingsa. Der har vi et godt samarbeid, forklarer Anne-Berit.

## Samarbeid er essensielt!

Anne-Berit understreker at samarbeid er helt sentralt i arbeidet med miljøledelse og bærekraft. Hun trekker frem at energigjenvinningsanlegget samarbeider med flere andre forbrenningsanlegg.

– Det er veldig nyttig og lærerikt. Du lytter til andre og lærer av erfaringene deres. I tillegg kan vi stille spørsmål og dele egne erfaringer, sier hun entusiastisk.

Hun nevner flere forum, årlige konferanser og nettverksarenaer som de deltar aktivt i, blant annet i regi av Avfallsforum Møre og Romsdal, Sirk Norge og Ålesund Kunnskapspark.

Fokuset er på utveksling av kunnskap og utvikling av nye løsninger for anleggene.

– Hvordan sikrer man at ansatte har nødvendig kompetanse og blir mer bevisst på miljø, klima og forurensning?

– Det handler først og fremst om å informere og inkludere de ansatte i disse prosessene. Det kan aldri bli nok informasjon om hvilke miljømål, kvalitetsmål og energiledelsesmål vi har, og hvilke tiltak som skal gjøres for å nå dem.

– I tillegg deltar vi på eksterne seminarer og kurs, og tar med oss inspirasjon tilbake til Grautneset.

### ORDFORKLARINGER

#### Brennverdi

Brennverdi sier noe om hvor mye varmeenergi et materiale gir fra seg når det brennes. Jo høyere brennverdi, desto mer energi får man ut av for eksempel avfall eller treverk. Brennverdien måles som energi per kilo materiale.

#### NOx-rensing

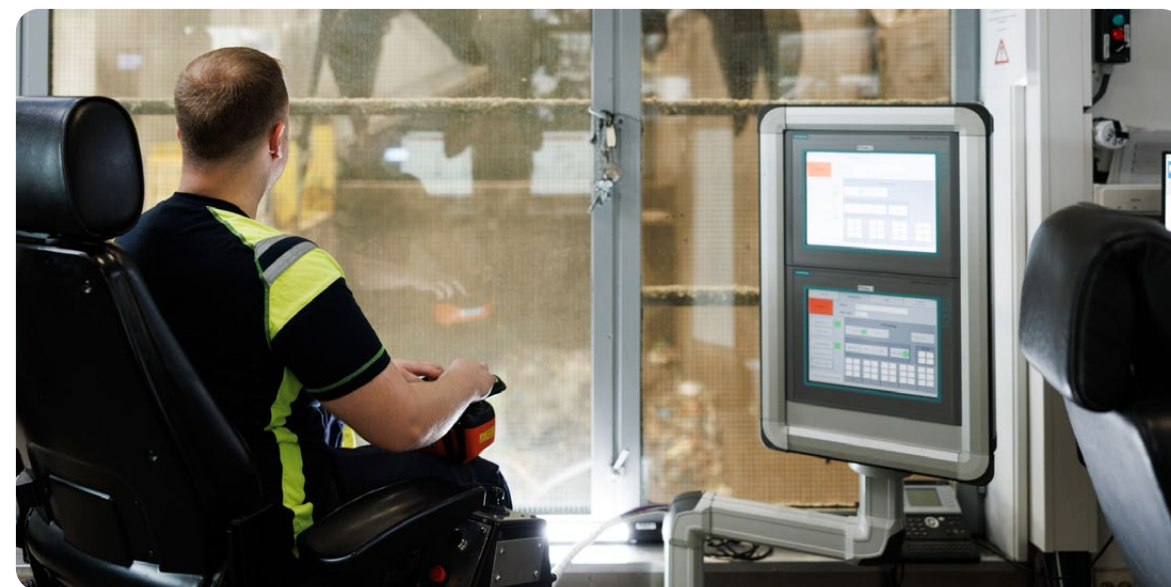
NOx er en samlebetegnelse for nitrogenoksider – gasser som dannes når noe brennes ved høy temperatur. Disse gassene kan bidra til luftforurensning og påvirke både helse og miljø. NOx-rensing handler om å fjerne eller redusere disse gassene.

#### SNCR-anlegg

SNCR-anlegg er en metode for å redusere skadelige NOx-gasser i røyken fra et forbrenningsanlegg. Det fungerer ved at et stoff (ofte ammoniakk) sprøytes inn i ovnen, der det reagerer med NOx og gjør det om til ufarlig nitrogen og vanddamp før røyken behandles videre.

## Opplysninger om utslipp til luft og vann (B7 §32)

Virksomhetsområdet Energigjenvinning rapporterer årlig til Miljødirektoratet og Statsforvalteren om sine utslipp til luft og vann. TAFJORDs innrapporterte tall publiseres på nettsiden [www.norskeutslipp.no](http://www.norskeutslipp.no) og er også oppsummert i tabellene under.



### UTSLIPP TIL LUFT

Forurensende stoff	Utslipp (kg)
Karbondioksid (CO <sub>2</sub> )	77 327 000 <sup>9</sup>
Nitrogenoksider (NO <sub>x</sub> )	67 678
Totalt organisk karbon (TOC)	507
Svoveldioksid (SO <sub>2</sub> )	7 521
Saltsyre (HCL)	29
Støv	134
Karbonmonoksid (CO)	19 095

<sup>9</sup> Biogen andel CO<sub>2</sub>: 45 870 000 kg. Fossil andel CO<sub>2</sub>: 31 457 000 kg.

### UTSLIPP TIL VANN

Forurensende stoff	Utslipp (gram)
Kvikksølv (Hg)	2,9285
Kadmium (Cd)	0,0919
Bly (Pb)	2,0195
Tørrstoff, suspendert	306,7885 <sup>10</sup>
Tallium (Tl)	0,00
Arsen (As)	58,6987
Kobber (Cu)	6,4617
Krom (Cr)	42,2410
Nikkel (Ni)	73632
Sink (Zn)	43,1743

<sup>10</sup> Suspendert stoff (TSS) har for høye verdier i 2025 på grunn av målefeil. Data vil bli korrigert når ny måling er avklart.

## BIOLOGISK MANGFOLD

Gjennom kraftverkene sine er TAFJORD produsent av vannkraft. Disse anleggene leverer fornybar energi og spiller en viktig rolle i overgangen til et lavutslippssamfunn. Samtidig kan vannkraftproduksjon ha negative konsekvenser for naturen den er avhengig av. Bruken av vann i kraftverkene forstyrrer den naturlige vannsyklusen og vil kunne påvirke lokale habitater ved å endre landskap og hydrologi.

### Utdrag fra styringspolicy «Samfunnsvar»

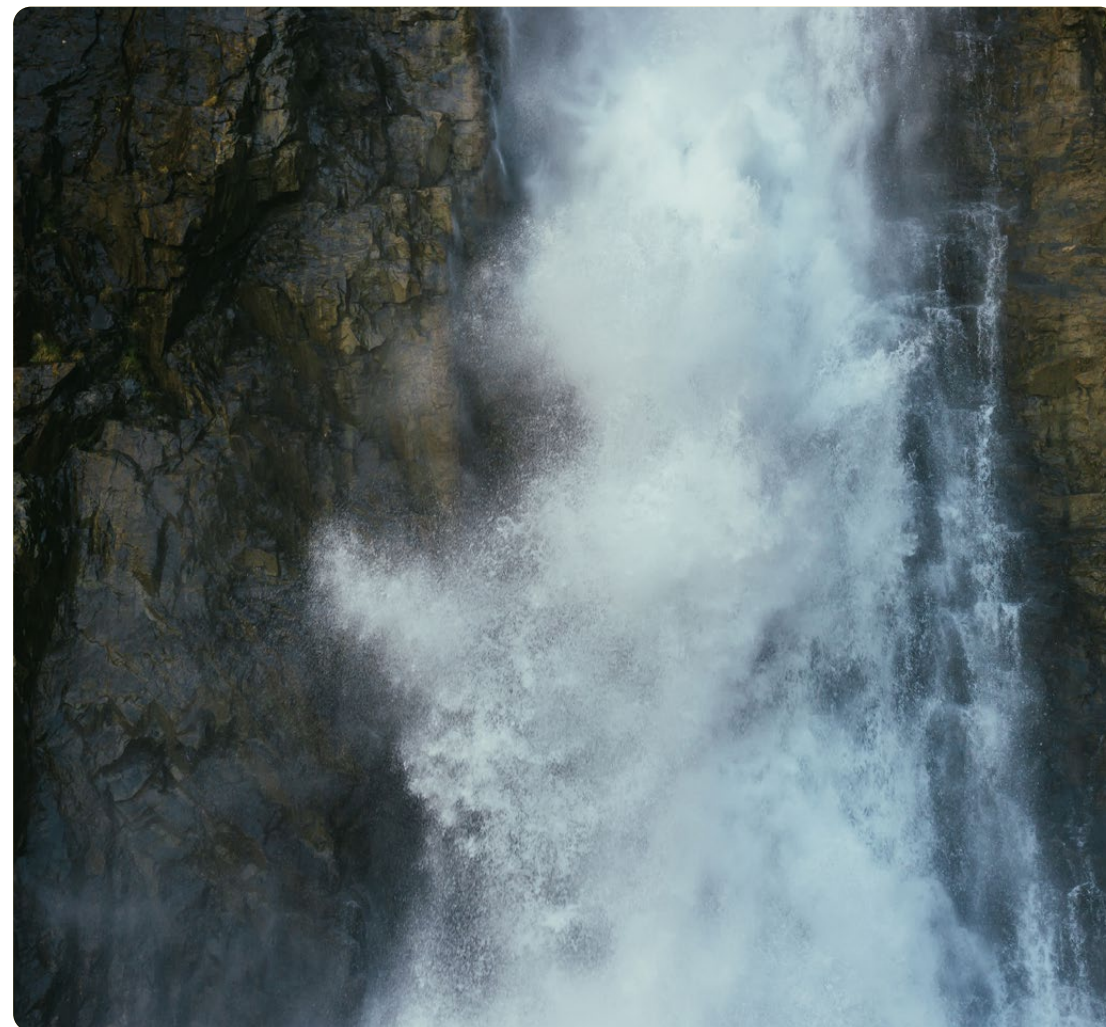
#### Punkt d) Ytre miljø

Vi skal bidra til å fremme en bærekraftig utvikling gjennom ytterligere å øke vår energiproduksjon basert på fornybare energikilder.

Av respekt for natur og miljø skal vi aktivt søke etter og tilegne oss tilstrekkelig informasjon om miljømessige konsekvenser av vår virksomhet.

Vi skal utøve vår virksomhet på en slik måte at vi belaster det ytre miljøet minst mulig og setter i verk tiltak for å begrense eventuelle negative konsekvenser.

Vi skal rydde etter oss og etterlate så lite spor i naturen som mulig.



## Vesentlige påvirkninger, risikoer og muligheter

I vesentlighetsanalysen er det identifisert en negativ påvirkning og to risikoer knyttet til biologisk mangfold og økosystemer.



### Negativ påvirkning

- Vann- og vannreguleringspåvirkning på biomangfold og natur



### Risikoer

- Økte restriksjoner relatert til utbygging og vannkraft
- Omdømmerisiko ved å ikke møte forventninger og krav

## SENTRALE POLICYER

### «Internkontroll – natur og miljø»

Beskriver prinsippene i virksomhetsområdet Fornybar sitt systematiske miljøarbeid og hvordan krav i relevante lover, forskrifter og konsesjonsbetingelser skal oppfylles. Internkontrollen legger også føringer for gjennomføring av tiltak og tydeliggjør ledelsens mål for miljøansvar.



## Håndtering av påvirkninger, risikoer og muligheter

### Påvirkning på biomangfold og natur fra vannkraft og vannregulering

Virksomhetsområdet Fornybar er underlagt flere lover som skal sikre hensyn til biomangfold og økosystem i forbindelse med vannkraftproduksjon, herunder vassdragsreguleringsloven og vannressursloven. Det gjøres også egne tiltak for å redusere negativ påvirkning på natur og miljø. En sentral aktivitet er den årlige risiko- og sårbarhetsanalysen. Analysen danner grunnlag for en prioriteringsliste over tiltak, blant annet knyttet til opprydding og forbedringer i regulerte områder.

TAFJORD har lang erfaring med å etterleve regelverk som skal ivareta biomangfold og økosystemer i tilknytning til vannkraftproduksjon. I Tafjordvassdraget har det i lang tid blitt satt ut fisk i vann og elver. Dagens omfang av utsetting bestemmes blant annet gjennom prøvefiske utført i 2020 og 2021, samt vedtak fra Statsforvalter i Møre og Romsdal og Statsforvalter i Innlandet.

Forståelse for natur- og miljøhensyn er en viktig del av fagkompetansen innenfor virksomhetsområdet. I tidligere år er det gjennomført flere tiltak for å redusere påvirkningen

på naturen, blant annet etablering av Coanda-inntak i Dyrkornelva, bygging av terskler, samt offentlig pålagt og selvpålagt minstevannføring. Fremover vil det være viktig å videreføre og styrke kompetanse og holdninger blant de ansatte knyttet til ansvarlig bruk av naturressurser.

### Risiko knyttet til økte restriksjoner, omdømme og fremtidige krav

Vannkraftproduksjon innebærer inngrep i natur og vassdrag. Økt oppmerksomhet rundt natur og biomangfold kan derfor føre til strengere krav og restriksjoner knyttet til utbygging og videreutvikling av vannkraftanlegg. Dette kan representere både regulatorisk risiko og omdømmerisiko for TAFJORD dersom påvirkning på natur og økosystemer ikke håndteres i tråd med forventningene fra myndigheter, interessenter og samfunnet for øvrig.

I 2025 ble det satt i gang et arbeid for å etablere tydeligere mål knyttet til natur og biomangfold. En viktig del av dette arbeidet vil være å gjennomføre en helhetlig naturrisikoanalyse i tråd med rammeverket til Taskforce on Nature-related Financial Disclosure (TNFD) i 2026. Det vil også bli



Stiftelsen Anadrom installerer videoovervåking av laks i laksetrappa ved Stadheimfossen i Korsbrekkeelva.

arbeidet videre med metodikk for prosjektbasert naturregnskap utviklet av Fornybar Norge.

Som en del av dette arbeidet vil TAFJORD styrke kartleggingen av virksomhetens påvirkning på natur, biomangfold og økosystemer. Dette vil blant annet bidra til bedre grunnlag for å svare ut B5-§34 i VSME-standard. Arbeidet vil gi et bedre kunnskapsgrunnlag for å sette mål og følge opp naturpåvirkningen i årene fremover.

## Opplysninger om berørte arealer med sårbart biologisk mangfold (B5 §34)

I forbindelse med bærekraftsrapporteringen for 2025 har virksomhetsområde Fornybar kartlagt hvilke anlegg og regulerte områder som berører arealer med sårbart biologisk mangfold. En oversikt over disse områdene er presentert i tabellene nedenfor.

Sted	Areal påvirket – nedbørsfelt (ha)	Biosensitive områder innenfor eller nær feltet	Lokalisering i forhold til biosensitive områder	Areal over-lapp (ha)	Rødlistearter i hele feltet	Status rødlista
<b>Kaldhussetervassdraget</b> Tafjord 1, Tafjord 2, Tafjord 3, Tafjord 7 og Tafjord 8	11 400	Nasjonalt villreinområde	Overlapper – villrein	8 800	Jaktfalk	VU
		Kalkrike områder Storfjellet	Overlapp kalkrike områder	0	Jerv	EN
		Geiranger – Herdalen LVO	Overlapp LVO	1 180	Villrein	NT
		Olivinskog Onilsafeltet	Overlapp Olivinskog	0	Hubro	EN
<b>Rødalsvassdraget</b> Tafjord 4, Tafjord 5 og Tafjord 6	21 470	Nasjonalt villreinområde	Overlappende	21 000	Jerv	EN
		Tafjord – Reinheimen LVO	Overlappende		Jerv / Villrein	EN / NT
		Reinheimen Nasjonalpark	Overlappende		Villrein	NT
<b>Muldalsvassdraget</b> Bekkeinntaket til Tafjord 4	5 200	Villreinområde Tafjord – Reinheimen LVO	Overlappende villrein Overlapper LVO	12 400	Jerv Jerv	EN EN
<b>Dyrkornelva</b> Dyrkorn kraftverk	Vurdert <sup>11</sup> areal fra inntak til stasjon ca. 240 ha	Ingen	Tidligere oppdemming av Dyrkornvatnet er opphørt og neddemt areal tilbakeført til naturen	0	Jerv	EN
<b>Moldskreddøla</b> Juvfossen kraftverk	Vurdert areal fra inntak til stasjon ca. 300 ha	Ingen		0	Jerv	EN
<b>Korsbrekkeelva</b> Stadheim kraftverk	Vurdert areal fra inntak til stasjon ca. 208 ha	Laksevassdrag	Tilgrensende, nedstrøms kraftverk	0	Laks	NT

<sup>11</sup> Skjønnmessig vurdering av areal langs elvestrekningen som er/blir påvirket.

## Biomangfold kraftlinjer

Konsesjons-ID	Spg.	Navn/driftsmerking	Lengde	Bredde	Areal (ha)	Områder med sårbart biologisk mangfold	Avstand (m)	Sårbare arter
1	132	Tafjord 5 til Tafjord 4	5800	35	20,3	Tafjord – Reinheimen LVO,	>400	
2	132	Tafjord 4 til Tafjord 1	600	35	2,1	Tafjord – Reinheimen LVO,	>200	
3	132	Tafjord 2 til Tafjord 5/4	400	35	1,4	ingen		
4	132	Tafjord 3 – Tafjord 2	6700	35	23,45	ingen		
5	22	Øvre Koppene – Brusebotn	2800	20	5,6	ingen		Villrein, kongeørn, jerv
6	22	Tafjord 1 – Kamben	400	20	0,8	Tafjord – Reinheimen LVO,	TG	
7	22	Tafjord 2 – Dam Onilsa	1600	20	3,2	Olivinskog, Kalkskog	TG, OL	Jerv, kongeørn
8	22	Ventilkammer Tafjord 4 Juva	300	20	0,6	ingen		Jerv, kongeørn
9	22	Avgreining Zakariasdam	500	20	1	ingen		Jerv, kongeørn
10	22	Avgreining til Tafjord 5	700	20	1,4	ingen		Jerv, kongeørn
11	22	Avgreining til Nedre Koppene	300	20	0,6	ingen		Jerv, kongeørn
12	22	Øvre Koppene – Viksvatn	2900	20	5,8	ingen		Jerv, kongeørn
13	22	Øvste Rødal – Øvre Koppene	4100	20	8,2	ingen		Jerv, kongeørn
14	22	Tafjord 1 – Tafjord 4	600	0	0	ingen		
15	22	Kaldhussetra – Saudebotn	1900	20	3,8	ingen		Villrein, kongeørn, jerv, jaktfalk
16	22	Tafjord 2 – Myra	600	20	1,2	ingen		
17	22	Jordmyra – Kaldhusseter	600	0	0	ingen		
18	22	Saudebotn – kabelendemast	100	0	0	ingen		
19	22	Tafjord 3 – Via	6300	20	12,6	Geiranger – Herdalen LVO	>880	Villrein, kongeørn, jerv, jaktfalk
20	22	Via kraftverk - kabelmast	150	0	0	ingen		Villrein, kongeørn, jerv, jaktfalk
21	22	Tafjord 3 – nettst Kaldhusseter	300	0	0	ingen		
22	7,5	Tafjord 3 – Kaldhussetra lokalt	300	0	0	ingen		

## RESSURSFORBRUK OG SIRKULÆRØKONOMI

**Hvordan vi bruker og forvalter ressurser er avgjørende for både miljøpåvirkning og verdiskapning. For TAFJORD er ressurbruk derfor sentralt både for å redusere utslipp og for å styrke bærekraftig drift.**

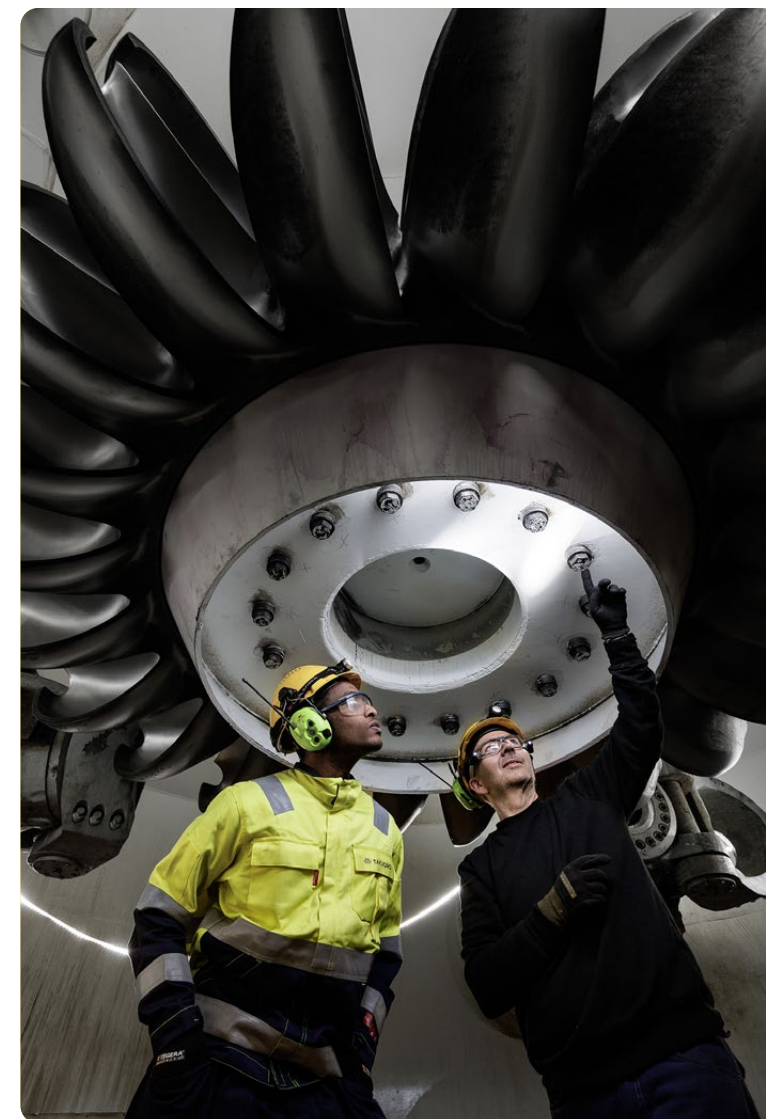
Ressursforbruk og sirkulærøkonomi er vesentlige tema for TAFJORD. Gjennom virksomhetsområdene våre har vi et betydelig forbruk av materialer og innsatsfaktorer, blant annet knyttet til vedlikehold, utbygging og rehabilitering av anlegg og infrastruktur. Samtidig håndterer vi store mengder restavfall gjennom energigjenvinning. Dette gir oss et særskilt ansvar for å redusere miljøpåvirkning og bidra til mer effektiv ressursutnyttelse.

For TAFJORD handler sirkulærøkonomi derfor om å utnytte ressurser best mulig, forlenge levetiden på materialer og utstyr, og redusere avfall og utslipp gjennom gode løsninger. For TAFJORD representerer dette både et ansvar og en mulighet.

### Utdrag fra TAFJORDs strategi

TAFJORD skal redusere klimaavtrykk fra egen drift og være i forkant av forventede myndighetskrav for å minimere innvirkning på biologisk mangfold og lokal natur.

TAFJORD skal drifte eiendommer og anlegg slik at eventuelle negative miljøeffekter av konsernets virksomhet blir minimalisert.



## Vesentlige påvirkninger, risikoer og muligheter

I vesentlighetsanalysen er det identifisert en negativ påvirkning og en risiko knyttet til biologisk mangfold og økosystemer.



### Negative påvirkninger

- Ressursforbruk fra innkjøpt materiell
- Større mengder avfall som er utfordrende å resirkulere



### Mulighet

- Sirkulære løsninger kan bidra til redusert forbruk av ressurser

## SENTRALE POLICYER

### Styringspolicy «Samfunnsansvar»

Beskriver hovedprinsippene for hvordan konsernet skal integrere sosiale og miljømessige hensyn i forretningsstrategier, i daglig drift og i forholdet til interessentene våre.

### Styringspolicy «Etiske retningslinjer for leverandører»

Etiske retningslinjer må signeres av alle leverandører. Disse beskriver forventningene til at leverandører overholder relevante miljøstandarder, og har et «føre var»-prinsipp knyttet til forurensing, miljørisiko og andre miljø- og klimautfordringer.



## Håndtering av påvirkninger, risikoer og muligheter

### Ressursforbruk for innkjøpte materialer og sirkulære løsninger

TAFJORD har som mål å redusere ressursbruk og fremme mer sirkulære løsninger i sin virksomhet. Å ta godt vare på utstyr gjennom vedlikehold og reparasjoner er en del av kulturen i konsernet. Dette er i tråd med prinsippene for sirkulærøkonomi slik de er beskrevet av Ellen MacArthur Foundation, hvor målet er å utnytte ressurser mer effektivt, forlenge levetiden på materialer og redusere avfall.

Ressursbruken i TAFJORD omfatter både innkjøp for daglig drift og materialer til større vedlikeholds- og rehabiliteringsprosjekter. Det vil fremover bli fokus på tiltak for å redusere ressursforbruk og å få på plass bedre rutiner for sortering.

I virksomhetsområdet Telekom har det vært særlig fokus på sirkulær ressursbruk de siste årene. Ressursbruken i dette virksomhetsområdet er i stor grad knyttet til elektro-

nikk og elektromateriell. Der arbeides det med tiltak som bidrar til mer sirkulær ressursbruk, blant annet gjennom reparasjon og gjenbruk av utstyr der dette er teknisk og praktisk mulig.

Det er foreløpig ikke etablert kvantitative mål eller egne policydokumenter knyttet til sirkulærøkonomi. Arbeidet med dette vil bli videreført i 2026, med mål om å utvikle tydelige målsettinger og integrere sirkularitet i konsernets strategi og virksomhetsstyring.



## Bjørn Olav og Emma bidrar til sirkulære løsninger



**Det finnes mange tiltak som kan gjøre en reell forskjell for miljøet. Et av de største utslippene i telekomvirksomheten er knyttet til kjøp av elektronikk. Det ønsker Bjørn Olav Søvik og Emma Flo Carlsen å gjøre noe med.**

Allerede i 2022 begynte Bjørn Olav å sette fokus på gjenbruk av utstyr som brukes av privat kundene.

– Vi har etter hvert fått en del kunder og takk for det, ler han og legger til:

– Men da må vi også ta ansvar for utstyret som byttes ut. Enten må det gjenbrukes, eller så må det håndteres på en miljømessig forsvarlig måte.

### **Slik fungerer returordningen**

Når TAFJORDs fiberpatrolje er ute på oppdrag og bytter ut utstyr, tar de dette med seg tilbake og legger det i returkasser.

Emballasjen sorteres først, før utstyret deles inn i tre kategorier: kabler og tilbehør, utstyr som kan brukes på nytt, og utstyr som ikke lenger kan brukes.

Utstyret som skal brukes om igjen går til rensing, testing og pakking sammen med tilbehør.

– *Hvordan vet du hvilke deler som kan brukes og ikke?*

– Det er rett og slett av erfaring og litt sunn fornuft, sier Bjørn Olav lattermildt.

Setter man en stabel med TV-bokser og modem foran ham, kjenner han altså igjen modellene på rams.

Ikke alt utstyr lar seg gjenbruke. Da leveres det inn gjennom en returavtale med Vartdal Gjenvinning / RENAS, som sørger for forsvarlig håndtering.

– *Hva er fordelene med å gjøre et slikt returarbeid?*

– Den store fordelene, i tillegg til miljøgevinsten, er pengene vi sparer på dette. Bare i 2024 så sparte vi inn ca. 4 millioner kroner.

## En målbar effekt på klimaet

Emma Flo Carlsen, bærekraftsrådgiver Telekom, har samlet inn tall for miljøgevinsten for dette virksomhetsområdet

Tallene viser at dersom det hadde blitt kjøpt nytt i stedet for å gjenbruke eller forlenge levetiden på utstyret, ville dette tilsvarer en betydelig mengde CO<sub>2</sub>.

– Dette viser ganske tydelig effekten av tiltaket. Vi forlenger levetiden, sparer penger. Da fungerer det som en sirkulær forretningsmodell, forklarer Emma.

– *Så man taper altså ikke penger på dette tiltaket?*

– Det er ofte det som er problemet med tiltak for å redusere utslipp, at det koster mye penger. Det fine med dette tiltaket er at det fungerer på flere måter samtidig, sier Emma.

I første omgang ble det hentet inn tall fra to leverandører av tv-bokser og rutere.

Leverandørene har konkrete tall for de nyeste modellene, og opplyser at de eldre modellene har et generelt høyere produksjons- og transportutslipp. Disse tallene er derfor brukt som et anslag for eldre modeller.



– Det kan vi gjøre fordi vi vet at avtrykket i realiteten er høyere enn det vi oppgir, forklarer Emma.

## Den lille delen vår

– Det er kjempeviktig at elektronikk gjenvinnes forsvarlig. Det er så mange ulike komponenter som må håndteres på riktig måte, sier Bjørn Olav.

I elektronikk finnes det miljøgifter og helseskadelige stoffer som må saneres. I tillegg til verdifulle materialer, som kan gjenvinnes og brukes på nytt.

– Utslipp knyttet til behandling av elektronikk er et globalt problem. Vi tar ansvaret for den lille delen vår av den store helheten. Når du får kartlagt tallene og ser hva du sitter igjen med, og det i tillegg lønner seg, så er det fantastisk, påpeker Bjørn Olav avslutningsvis.



TAFJORD har egne returpunkt for leveringa av el-avfall og brukt utstyr.

## Avfall som det er utfordrende å resirkulere

TAFJORD håndterer også avfall gjennom virksomhetsområdet Energigjenvinning. Energigjenvinning gjør det mulig å hente ut energi i form av fjernvarme og strøm fra forbrenning av restavfall som ikke kan materialgjenvinnes. Dette bidrar til å utnytte ressurser som ellers ville gått tapt og er en viktig del av avfallshåndteringen i sirkulære verdikjeder.

Samtidig medfører avfallsforbrenning restprodukter og utslipp som må håndteres i tråd med gjeldende regelverk. Restprodukter fra avfallsforbrenning er materialene som blir igjen etter at avfall er brent for å produsere energi. De to hovedtypene av restprodukter er bunnaske og flygeaske.

- Bunnasken er slagg som faller ned i bunnen av forbrenningsovnen. Bunnasken fra forbrenningsanlegget leveres til Attvin AS, som trekker ut og gjenvinner metaller. Etter utsortering av metall benyttes bunnasken som dekkmasse på deponi hos Attvin AS. I 2025 ble det levert 12 337 tonn bunnaske fra forbrenningsanlegget vårt.
- Flygeasken fanges opp av filter i røkgassrensseanlegget. Denne klassifiseres som farlig avfall og krever særskilt behandling. Flygeasken fra forbrenningsanlegget vårt sendes til Miljøteknikk Terrateam i Mo i Rana for videre behandling. I 2025 ble det levert 912 tonn flygeaske.

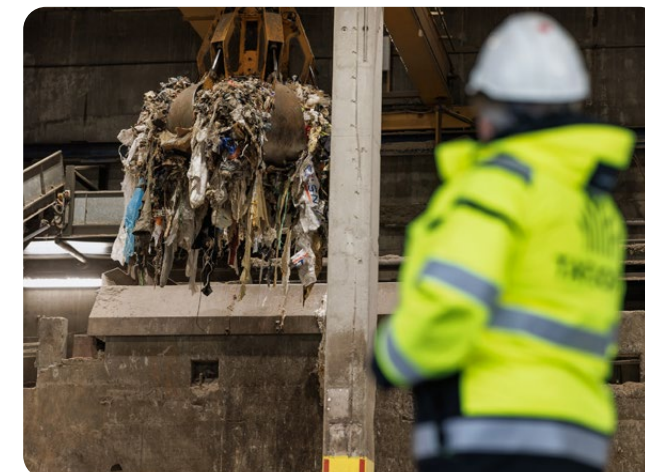
### Opplysninger om årlig massestrøm for mottatt avfall (B7 §38c)

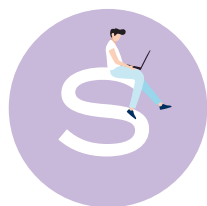
Type avfall	Antall tonn
Husholdningsavfall	28 124
Næringsavfall	44 348
Smitte/risiko	334
Volum totalt	72 806

### Opplysninger om årlig generert avfall (B7 §38 a & b)

Opplysninger om avfall er hentet fra TAFJORDs avfallsleverandører og gjelder for TAFJORD eks. Kraftnett. På grunn av manglende rutiner for sortering er det usikkerhet knyttet til tallene.

	Totalt	Antall tonn
Type avfall	Ikke-farlig avfall	12 471
	Farlig avfall	913
Avfallshåndtering	Materialgjenvinning	101
	Energigjenvinning	19
	Deponi	13 264





# SOSIALE FORHOLD

Egen arbeidsstyrke

62

Helse og sikkerhet

68

Lokal verdiskapning

73



## EGEN ARBEIDSSTYRKE

**TAFJORD har over 140 ansatte som hver dag bidrar til å sikre det et moderne og bærekraftig samfunn trenger for å fungere.**

For å produsere fornybar energi, drive energigjenvinning og levere infrastruktur som muliggjør digitalisering, er vi helt avhengige av våre dyktige og engasjerte medarbeidere.

Vi har som mål å være en av regionens mest attraktive arbeidsplasser. Det betyr at vi skal tiltrekke oss kompetente

mennesker på alle nivåer i organisasjonen – og legge til rette for at de ønsker å bli hos oss. Et godt og trygt arbeidsmiljø som fremmer mangfold, likestilling og kontinuerlig læring, er en forutsetning for å lykkes med dette.



### Utdrag fra TAFJORDs strategi

#### **TAFJORD skal være blant regionens mest attraktive arbeidsplasser og tiltrekke seg høy kompetanse**

TAFJORD skal ha motiverte, endringsdyktige medarbeidere med høy kompetanse, som trives og utnytter sine evner til fordel for selskap og konsern. Engasjement, høy etisk standard og opptreden skal skape tillit.

TAFJORD skal på en målrettet og langsiktig måte tiltrekke seg motiverte og høyt kompetente mennesker på alle nivåer i organisasjonen.

TAFJORD skal være en attraktiv lærebedrift og posisjonere seg i forhold til potensielle arbeidstakere gjennom å tilby prosjektoppgaver, lærling- og arbeidsplasser og sommerjobber.

Kompetanse hos alle medarbeidere skal videreutvikles, særskilt mot de krav en økt digitalisering og bærekraft innebærer.

TAFJORD skal skape et arbeidsmiljø som fremmer mangfold og likestilling.

## Opplysninger om egen arbeidsstyrke

● Fast ansatte ● Midlertidig ansatte

### Antall ansatte

Totalt antall ansatte



### Kjønnsbalanse arbeidsstyrke

Menn



Kvinner



### Gjennomtrekk av ansatte

Antall ansatte som har forlatt TAFJORD i 2024

12

Personalgjennomtrekk i 2024

8,5 %

### Antall ansatte etter avtaletype

Alle ansatte



Menn



Kvinner



## Vesentlige påvirkninger, risikoer og muligheter

Gjennom arbeidet med vesentlighetsanalysen er det identifisert to påvirkninger og et mulighetsområde relatert til egen arbeidsstyrke.



**Positiv påvirkning**

Høy grad av fagorganisering i selskapet



**Potensiell negativ påvirkning**

Likestilling og inkludering på arbeidsplassen



**Mulighet**

Kompetanseutvikling for egne ansatte

## Håndtering av påvirkninger, risikoer og muligheter

### Fagorganisering i selskapet

TAFJORD har en høy fagorganiseringsgrad blant ansatte, noe som bidrar til trygghet i arbeidsforhold, forutsigbare rammer og gode lønns- og arbeidsvilkår. Vi legger stor vekt på konstruktivt samarbeid med fagforeningene, og har en aktiv og løpende dialog med tillitsvalgte.

I 2025 var 57 % av de ansatte omfattet av tariffavtaler.

Det finnes ingen lovpålagt minstelønn i sektoren, men TAFJORD er omfattet av Energiforeningens avtale 2024–2026, som gjelder virksomheter som produserer, leverer og omsetter energi. Ansatte i TAFJORD mottar lønn som er lik eller høyere enn minstelønnen som er spesifisert i avtalen.

## SENTRALE POLICYER

### TAFJORDs personalhåndbok

Gir retningslinjer som beskriver de verdier, prinsipper og regler som gjelder for ansatte i TAFJORD og de rettighetene som ansatte har.

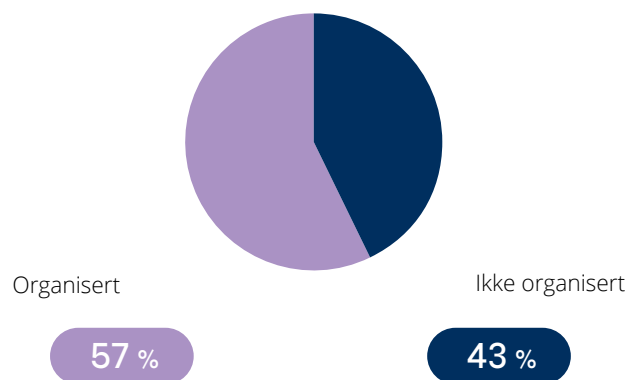
### Styringspolicy «Etske retningslinjer for medarbeidere»

Beskriver hovedprinsipper for personlig opptreden, som medarbeider i TAFJORD. Retningslinjene skal sikre en god etisk praksis og definere en felles standard for ansatte.

### Styringspolicy «Samfunnsansvar»

Beskriver hovedprinsippene for hvordan konsernet skal integrere sosiale og miljømessige hensyn i forretningsstrategier, i daglig drift og i forholdet til interessentene våre.

### Prosentandel ansatte i bedriften som er organisert i fagforening



### Opplysninger om fagorganisering i TAFJORD

I TAFJORD er organisasjonsfrihet en grunnleggende rettighet. Virksomheten er bundet av følgende avtaler:

- Hovedavtale LO/NHO
- Hovedavtale Tekna/NHO
- Hovedavtale NITO/NHO
- Hovedavtale DNMF/NHO
- Energiforeningens avtale mellom Fornybar Norge og EL og IT-forbundet.

## Likestilling og inkludering på arbeidsplassen

TAFJORD arbeider systematisk for likestilling og mot diskriminering på grunn av kjønn, graviditet, permisjon ved fødsel eller adopsjon, omsorgsoppgaver, etnisitet, religion, livssyn, funksjonsnedsettelse, seksuell orientering, kjønnsidentitet og kjønnsuttrykk.

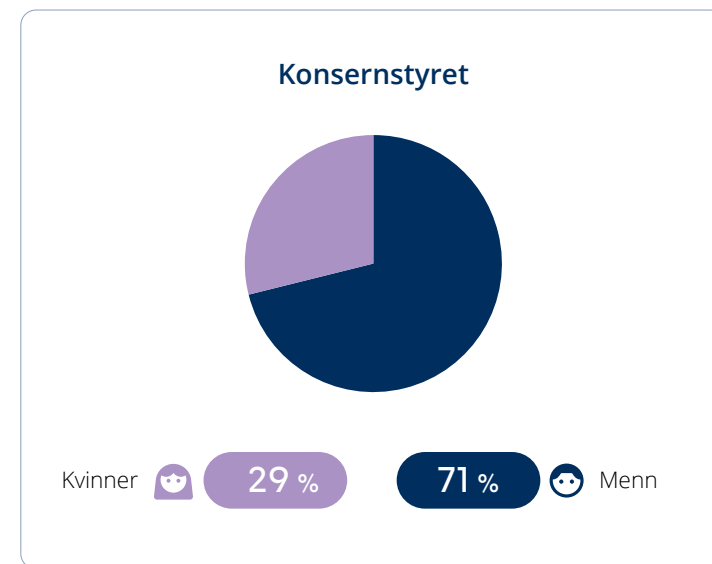
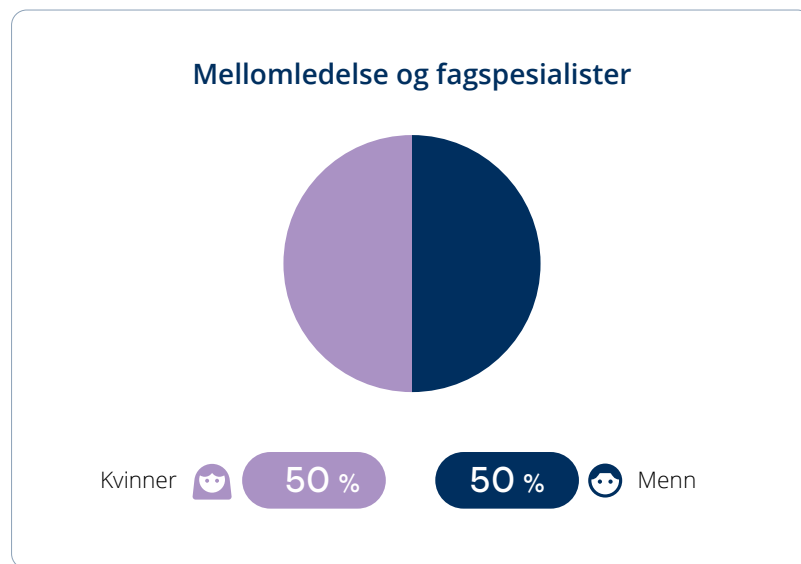
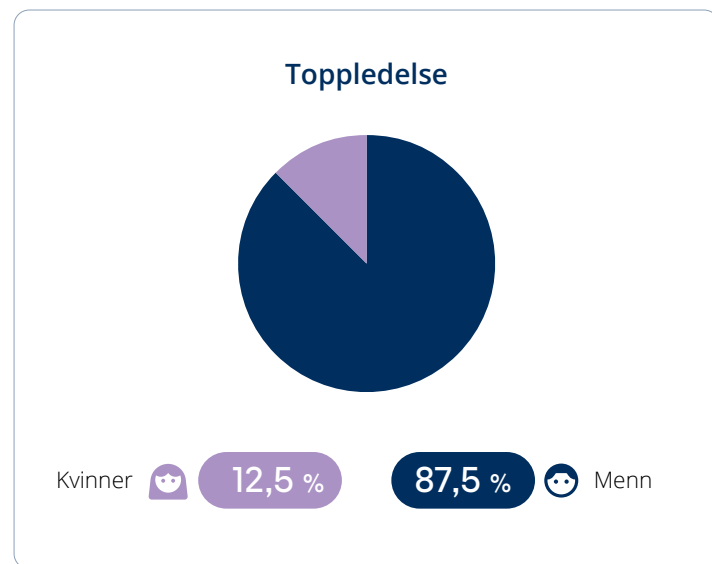
Kjønnsfordelingen i konsernet er 27 % kvinner og 73 % menn. I merkantile stillinger og i deler av ledelsen er

kvinneandelen mer balansert, mens det fortsatt er større kjønnsforskjell innen tekniske fagområder.

TAFJORD ønsker å styrke kjønnsbalansen blant teknisk personell og jobber med dette gjennom oppfølging av lærlingordningen, aktiv rekruttering og arbeid for å synliggjøre bransjen for flere kvinner.

I 2025 var kvinners andel av menns lønn 96 %. For mer informasjon om lønnskartlegging og arbeid med likestilling, mangfold og inkludering, vises det til likestillingsredigjørelsen i konsernets årsrapport.

## Kjønnsfordeling i ledelse og styrende organer er som følger:



## Kompetanseutvikling for egne ansatte

Kompetanseutvikling er identifisert som en viktig mulighet i TAFJORDs doble vesentlighetsanalyse. Å utvikle medarbeidernes kompetanse er avgjørende både for å beholde ansatte og styrke konsernets attraktivitet som arbeidsgiver. Vi arbeider derfor målrettet med kompetanseutvikling på tvers av virksomhetsområdene.

### Viktige aktiviteter i 2025 har vært:



#### Lederutvikling gjennom LEiT-samlinger (Ledelse i TAFJORD)

Konsernet har som mål å ha gode ledere på alle nivå. LEiT bidrar til utvikling av ledelseskompentanse og en felles ledelseskultur. I 2025 var tema for programmet Employer Branding.



#### Deltakelse i nettverksarenaer

Ansatte oppfordres til å delta i relevante faglige nettverk for å holde seg oppdatert og hente inspirasjon. Regionalt er NExTdigital og ÅKP viktige arenaer, mens Fornybar Norge, Norsk Fjernvarme og Sirk Norge er sentrale nasjonale bransjenettverk.



#### Kartlegging av tid brukt til kompetanseutvikling

For å styrke oppfølging og systematikk i kompetansearbeidet, er det etablert en pilot for registrering av tid brukt på kompetanseutviklingen i 2025. Ordningen planlegges implementert i konsernet i 2026.

## TAFJORD setter for alvor kompetanseutvikling på agendaen

- **Fokuset på å styrke de ansattes kompetanse har alltid vært viktig i TAFJORD. Fra og med 2026 skal tiden brukt på dette kartlegges av de ansatte.**

– Målet er å få bedre oversikt, felles forståelse og på sikt et tydeligere bilde av hva som er riktig nivå på kompetanseutvikling for oss, forteller Anders Teigen Hole.

Han er organisasjonssjef i konsernet.

Gjennom arbeidet med bærekraftsrapportering, ble opplæring og kompetanseutvikling identifisert som sentrale områder for TAFJORD.

I praksis betyr dette at ansatte skal registrere antall timer som blir brukt på det som kan regnes som kompetanseutvikling.

– I stedet for å sette et fast mål med én gang, har vi valgt å bruke tidsbruk som KPI. Det gir oss et bedre grunnlag før vi eventuelt setter konkrete måltall, forteller Anders.

### En investering i menneskene våre

Ifølge Anders har kompetanseutvikling alltid vært en viktig del av kulturen i TAFJORD.

– For oss handler det både om å sikre at ansatte har riktig kompetanse til å løse dagens oppgaver, og om å være godt rustet for framtidige krav. Enten det gjelder teknologi, bærekraft eller nye reguleringer, sier han.

I konsernet er kompetanseutvikling noe som skaper verdi på flere måter.

For det første er det et viktig tiltak for å beholde ansatte og styrke TAFJORD som en attraktiv arbeidsplass i regionen, der medarbeidere kan oppleve faglig utvikling og mestring. Samtidig vil sterkere faglig kunnskap bidra til kvalitet, effektivitet og omstillingsevne for konsernet.

– I et bærekraftsperspektiv er dette en viktig investering i menneskene våre, påpeker Anders videre.

### Ikke alltid like enkelt å definere

En av utfordringene med denne kartleggingen kan bli å avgjøre hva som skal regnes under begrepet kompetanseutvikling på tvers av selskapene.

– Her vil det klart kunne være forskjeller fra stilling til stilling og mellom selskapene, og derfor starter vi med å registrere og lærer underveis, forteller Anders.

– På sikt håper vi å kunne fastsette et riktig måltall for kompetanseutvikling og kunne si noe mer presist om hvor mye tid som bør brukes på dette.



#### HVEM ER ANDERS?

- Anders Teigen er organisasjonssjef i konsernet.

# HELSE OG SIKKERHET

**Helse, miljø og sikkerhet (HMS) er et strategisk satsingsområde for TAFJORD. Hos oss skal alle ha en trygg, helsefremmende og inkluderende arbeidsplass.**

Det er risiko knyttet til mange av aktivitetene våre, og vi jobber systematisk for å redusere risiko og forebygge skader.

HMS-arbeidet i TAFJORD handler også i økende grad om mennesker, samspill og kultur – ikke bare systemer og tiltak.

Et godt og trygt arbeidsmiljø skapes gjennom holdninger, tydelig ledelse og en felles forståelse av ansvar for egen og andres helse og sikkerhet.

## Utdrag fra TAFJORDs strategi

TAFJORD skal ha et psykososialt godt arbeidsmiljø og være en trygg arbeidsplass med en H1-verdi (36 mnd.) på 0.

Totalt sykefravær skal være under 3,5 % og korttids-sykefravær under 1,4 %.

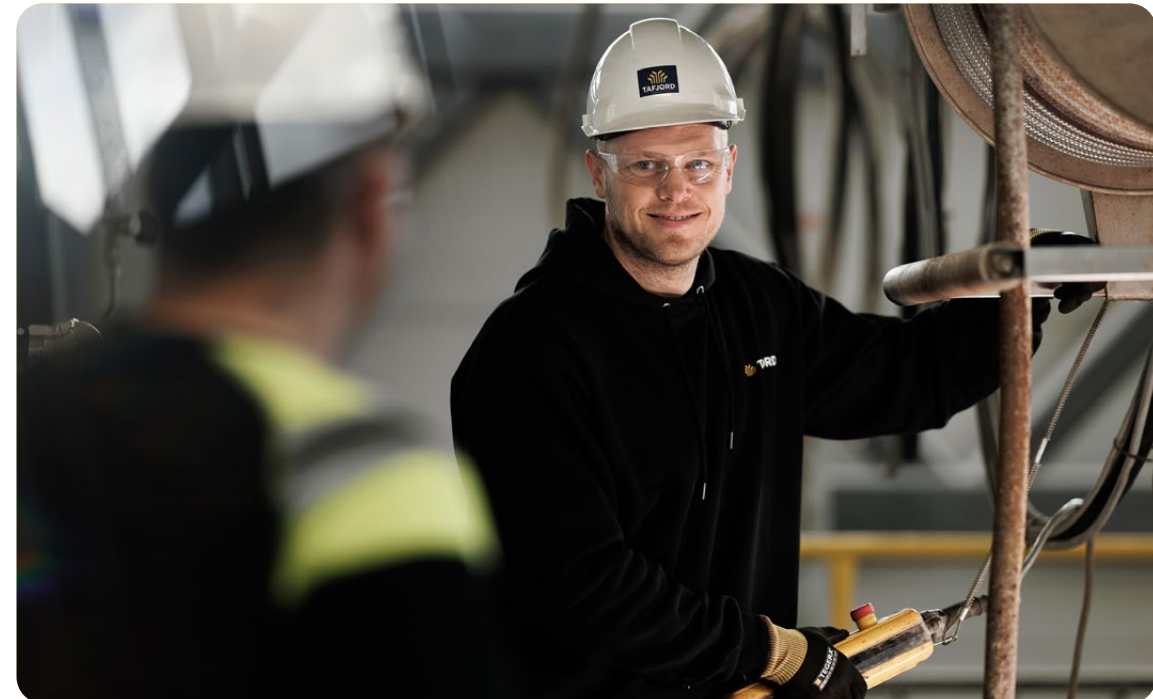
## Vesentlige påvirkninger, risikoer og muligheter

Gjennom arbeidet med vesentlighetsanalysen er det identifisert to potensielle negative påvirkninger knyttet til helse og sikkerhet



### Potensiell negativ påvirkning

- Skader og ulykker på arbeidsplassen
- Kroniske yrkesskader og yrkessykdom



## Håndtering av påvirkninger, risikoer og muligheter

### Arbeidsrelaterte skader

TAFJORD har som mål å ha en H1-verdi på 0 over 36 måneder. I 2025 var H1-verdien over 36 måneder på 3,0. Det ble registrert 7 skader. 2 av disse var skader med fravær.

#### Skader og dødsfall

	Antall	Rate <sup>12</sup>
Arbeidsrelaterte skader uten fravær	7	5,4
Arbeidsrelaterte skader med fravær	2	0
Dødsfall	0	0

TAFJORDs mål om en skadefri arbeidsplass ligger fast. Erfaringene fra 2025 viser at kontinuitet, tett oppfølging og god risikoforståelse er avgjørende for å lykkes. Det systematiske HMS-arbeidet er organisert gjennom:

#### Arbeidsmiljøutvalget (AMU)

Utvalget består av ledere og representanter fra de ansatte som jobber sammen for å sikre og opprettholde et godt og trygt arbeidsmiljø.

#### Vernetjenesten

Består av verneombudene i mor- og datterselskap. I 2025 har vi hatt økt fokus på verneombudenes rolle, blant annet gjennom en felles verneombudsdag og deltakelse på Fornybar Norges HMS-konferanse. Arbeidet med å styrke vernetjenesten videreføres i 2026.

#### Vernerunder

Gjennomføres jevnlig i samarbeid med ledelse, vernetjeneste og ansatte. Vernerundene bidrar til å avdekke risikoforhold, styrke risikoforståelse og sikre et forsvarlig arbeidsmiljø.

#### Bedriftshelsetjenesten

Gir faglig støtte innen forebygging, oppfølging og rådgivning knyttet til arbeidsmiljø og helse.

#### Kurs og opplæring

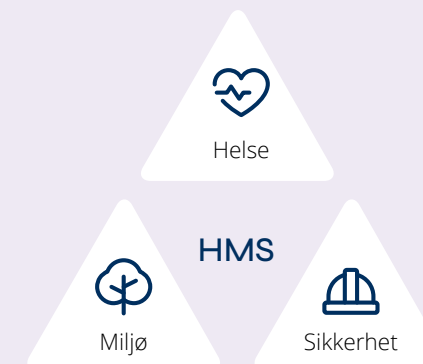
Opplæring og øvelser er sentralt for å sikre nødvendig kompetanse til å ivareta HMS i arbeidshverdagen.

## POLICYENE VÅRE

TAFJORDs retningslinjer for arbeid med helse, miljø og sikkerhet, er beskrevet i HMS-håndboken vår.

### TAFJORDs HMS-håndbok

Gir retningslinjer for TAFJORDs arbeid med helse, miljø og sikkerhet, og beskriver gjeldende prosedyrer og krav for alle ansatte. Håndboken legger til rette for et systematisk arbeid for å redusere risiko, forebygge skader og ivareta både fysisk og psykisk helse blant ansatte, og er et viktig verktøy for alle ledere i TAFJORD alle ledere i TAFJORD.



<sup>12</sup> Arbeidsrelaterte ulykker fordelt på antall arbeidstimer.

## Sykefravær

Sykefravær har vært et sentralt prioriteringsområde i konsernet over flere år. TAFJORD har som mål å holde det totale sykefraværet under 3,5 % og korttidssykefraværet under 1,4 %.

Det totale sykefraværet økte i 2025 sammenlignet med foregående år. Økningen skyldes i hovedsak langtidsfravær, mens korttidsfravær har vært relativt stabilt.

Sykefravær har derfor også i 2025 vært et viktig fokusområde i konsernet. Målet er å redusere fraværet gjennom systematisk oppfølging, tidlig dialog og tilrettelegging.

I arbeidet med langtidsfravær har bruk av graderte sykemeldinger vært særlig viktig. Tett oppfølging og tilrette-

legging gjør det mulig å ta i bruk restarbeidsevne, og bidrar til å opprettholde både mestring og tilknytning til arbeidsplassen i perioder med redusert arbeidsevne. Dette er i tråd med TAFJORDs mål om et inkluderende arbeidsmiljø der ansatte skal oppleve trygghet, støtte og mulighet til å bidra – også når arbeidsevnen er redusert.

I 2025 ble alle langtidsfraværssaker fulgt opp gjennom graderte sykemeldinger. Det var ingen tilfeller av 100 % fravær. Dette viser betydning av et målrettet samarbeid mellom leder og ansatte, og arbeidet videreføres i 2026.



## Hun føler seg som den heldigste i morselskapet. Kristina jobber med mennesker og sikkerhet.

- **Nøkkelordene for HMS-arbeidet i TAFJORD i 2025 var kontinuitet og kvalitet. Samtidig er det særlig ett tema som peker seg ut som stadig viktigere i tiden fremover.**

– Skader og hendelser minner oss om hvorfor systematisk sikkerhetsarbeid alltid må ha høy prioritet, uavhengig av aktivitetsnivå, sier Kristina Skogstad.

Hun er HMS- og beredskapsansvarlig i konsernet.

Ifølge Kristina handler et godt HMS-arbeid først og fremst om mennesker, kultur og samspill.

– Vi jobber systematisk for å skape trygge arbeidsplasser der ansatte opplever både fysisk og psykososial trygghet, også i møte med et arbeidsliv i endring, sier hun.

### Med mennesket i sentrum

Fokuset har i 2025 vært på mennesker, arbeidsmiljø og sikkerhet – og særlig et område blir viktigere og viktigere.

– Vi ser den samme samfunnsutviklingen som ellers, der psykisk helse blir stadig viktigere. Det gjør arbeidet med psykososialt arbeidsmiljø og psykologisk trygghet helt sentralt, påpeker Kristina.

Dette er et av områdene hun planlegger å jobbe med videre i 2026.

### Ute der jobben skjer

– Jeg er kanskje den heldigste i morselskapet, fordi jeg får hilse på alle ansatte i selskapene våre, forteller Kristina.

Selv om mye av stillingen hennes som HMS-ansvarlig foregår bak pulten på kontoret, får hun bli med ut på utflukter med jevne mellomrom.

Slik får hun innsikt i varierte arbeidsoppgaver i datterselskapene og risikoen som følger med dem.

– De ansatte ute i felt er opptatt av at om jeg skal kunne vurdere og være ansvarlig for risikoen med jobben deres, så må jeg vite hva den dreier seg om, forteller Kristina og legger til:

– De drar meg med ut på alt mulig! For dem er det en helt vanlig arbeidshverdag, men for meg er det veldig gøy å få være med på!



### HVEM ER KRISTINA?

- Kristina Skogstad er HMS- og beredskapsansvarlig i konsernet.

## Slik skal HMS-kulturen styrkes videre

I tiden fremover skal Kristina jobbe med et prosjekt der målet er å videreutvikle og styrke HMS-kulturen i konsernet.

Dette skal blant annet gjøres ved hjelp av mer synlige verneombud og gjennom å få til et tettere samspill mellom ansatte, ledelsen og arbeidsmiljøutvalget AMU.

Det største målet for Kristina er at HMS blir en naturlig del av alles arbeidshverdag i TAFJORD.

– For det første skal du komme deg hjem hel og frisk. Og for det andre skal du ha overskudd igjen når arbeidsdagen er over. Balansen mellom jobb og fritid er avgjørende, sier hun.

### ORDFORKLARINGER

#### Psykososialt arbeidsliv

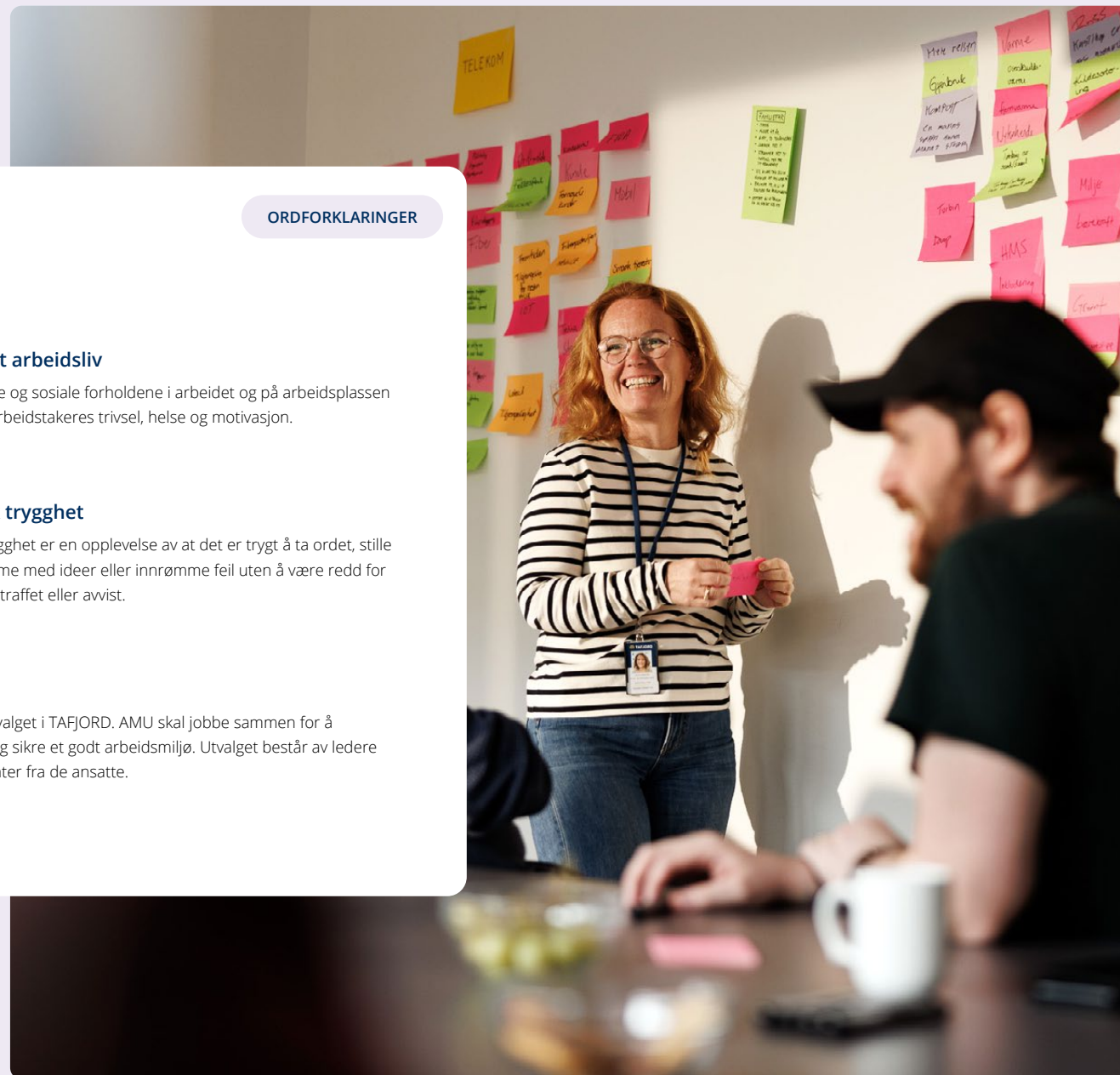
De psykologiske og sosiale forholdene i arbeidet og på arbeidsplassen som påvirker arbeidstakers trivsel, helse og motivasjon.

#### Psykologisk trygghet

Psykologisk trygghet er en opplevelse av at det er trygt å ta ordet, stille spørsmål, komme med ideer eller innrømme feil uten å være redd for å bli ydmyket, straffet eller avvist.

#### AMU

Arbeidsmiljøutvalget i TAFJORD. AMU skal jobbe sammen for å opprettholde og sikre et godt arbeidsmiljø. Utvalget består av ledere og representanter fra de ansatte.



## LOKAL VERDISKAPNING

I TAFJORD tar vi utgangspunkt i at vi, som en betydelig regional aktør, har et klart ansvar for det samfunnet vi lever i og av. Det er viktig for oss å bidra til positiv utvikling og vekst i regionen.

Vi i TAFJORD er stolte av å levere tjenester som er avgjørende for næringsliv og samfunn, og våre økonomiske bidrag til samfunnet. Samtidig handler TAFJORDs verdiskapning om mer enn økonomiske resultater. Gjennom

våre tjenester, arbeidsplasser og samarbeid med lokalsamfunn bidrar vi til aktivitet, utvikling og livskraft i regionen. Vi ønsker å være en langsiktig aktør som skaper verdi både for eiere, ansatte og samfunnet rundt oss.



### Fra styringspolicy «Samfunnsansvar»

#### Punkt c) Samfunnsbidrag

TAFJORD er en betydelig samfunnsaktør og har et klart ansvar for det samfunnet vi lever i og av. Vi skal bidra til bærekraftig og god utvikling og vekst i regionen.

#### i) Kompetanse

Vi skal bidra med vår kompetanse innen kjernevirksomheter til elever i grunnskolen og videregående skole i regionen. Vi skal bidra til høyere utdanning innen vår kjernevirksomhet.

#### ii) Samfunnsnyttige formål

Vi skal støtte formål som etterlever verdier vi kan identifisere

oss med, som underbygger konsernets profil og bidrar til at konsernet når sine øvrige mål. Spesielt skal vi bidra til at barn og unge får et godt og variert tilbud innen idrett og kultur.

#### iii) Energi

Vi skal bidra til økt bevissthet omkring effektiv og miljøriktig energibruk.

#### iv) Produkter og tjenester

Vi skal tilby bærekraftige produkter og tjenester som tjener kunden, samfunnet og miljøet.

#### v) Lokal verdiskapning

Vi skal være en sentral bidragsyter til lokal verdiskapning.

#### vi) Avkastning

Vi skal forvalte de ressursene vi har tilgjengelig effektivt og sikre videre vekst, positive bidrag til samfunnet og størst mulig avkastning til våre eiere.

## Vesentlige påvirkninger, risikoer og muligheter

Gjennom arbeidet med vesentlighetsanalysen er det fire positive påvirkninger og et mulighetsområde relatert til lokal verdiskapning.

+	<b>Positive påvirkninger</b>	<ul style="list-style-type: none"> <li>• Lokal verdiskapning gjennom leverte tjenester</li> <li>• Lokal verdiskapning gjennom sponning</li> <li>• Lokal verdiskapning ved å skape arbeidsplasser</li> <li>• Lokal verdiskapning gjennom utbytte og skatt</li> </ul>
★	<b>Mulighet</b>	<ul style="list-style-type: none"> <li>• Forretningsmuligheter gjennom dialog og relasjoner med lokalsamfunn</li> </ul>

## Håndtering av påvirkninger, risikoer og muligheter

### Lokal verdiskapning gjennom leverte tjenester

TAFJORD bidrar til lokal verdiskapning gjennom utvikling og drift av samfunnskritisk infrastruktur og produksjon av fornybar energi. Dette omfatter strøm, fjernvarme, telekomtjenester og avfallshåndtering. Virksomheten vår legger til rette for aktivitet og næringsutvikling i regionen,

og skaper ringvirkninger som gir arbeidsplasser og styrker lokalsamfunn.

Vi samarbeider med en rekke aktører for å fremme videre utvikling i regionen. Gjennom dialog og samarbeid deler vi kompetanse innen energi, infrastruktur og digitalisering slik at den kommer både innbyggere og næringsliv til gode.

## SENTRALE POLICYER

### Styringspolicy «Samfunnsansvar»

Beskriver hvordan konsernet skal innlemme sosiale og miljømessige hensyn i forretningsstrategier, i daglig drift og i relasjoner til våre interessenter med mål om å skape positive ringvirkninger i samfunnet vi er en del av.

### TAFJORDs sponsormandat

Gir retningslinje for TAFJORDs sponsorstøtte, som i hovedsak rettes mot frivillige og ikke-kommersielle tiltak innenfor idrett og kultur, med særlig fokus på barn og unge i regionen vår.

### TAFJORDs utbyttepolitikk

Beskriver prinsippene som ligger til grunn for TAFJORD sin utbyttepolitikk.

## Trygge fotgjengere på vinterstid

Takket være fjernvarme fra TAFJORD kan pasienter, ansatte og besøkende ved Ålesund Sykehus ferdes trygt. Fjernvarmen holder bussholdeplasser og gangveier fri for snø og is, selv når vinteren er på sitt mest krevende.



God framkommelighet er avgjørende for at flere skal velge kollektivtransport. Når holdeplasser og gangveier er isfrie, blir det enklere og tryggere for alle å komme seg fram. Løsningen reduserer samtidig behovet for brøyting og bidrar til mindre slitasje.

Snøsmelteanlegget ved sykehuset er det tredje Statens vegvesen har etablert i Ålesund. De to første ligger ved kollektivknutepunktene på Moa og i Ålesund sentrum.

Til vanlig jobber fjernvarmen ofte i kulissene. Med snøsmeltesentralen ved sykehuset blir den synlig med sitt eget utstillingsvindu, og viser hvordan lokal energi kan skape en tryggere hverdag.

I en [artikkel i bransjemagasinet Energiteknikk](#) forteller Sondre Kvaem Seljelid i Tafjord Kraftvarme mer om den nye snøsmeltesentralen ved Ålesund Sykehus.

FOTO: TRYGVE MELLVANG TOMREN-BERG



## Lokal verdiskaping gjennom sponsing

I TAFJORD ønsker vi å bidra til at folk bor og trives i regionen vår. Gjennom sponsing støtter vi derfor tiltak og organisasjoner som bidrar til fellesskap, deltakelse og utvikling i lokalsamfunnene. Sponsorstøtten skal gjenspeile konsernets samfunnsrolle, og støtte opp om målene våre for bærekraft og regional tilhørighet.

Spesielt ønsker vi å bidra til at barn og unge får et godt og variert tilbud innen idrett og kultur. Derfor støtter vi lokale idrettslag og klubber, korps, kor, frivillige organisasjoner, festivaler og andre arrangement som skaper aktivitet og engasjement i regionen. I 2025 mottok totalt 119 lag eller organisasjoner støtte fra oss.

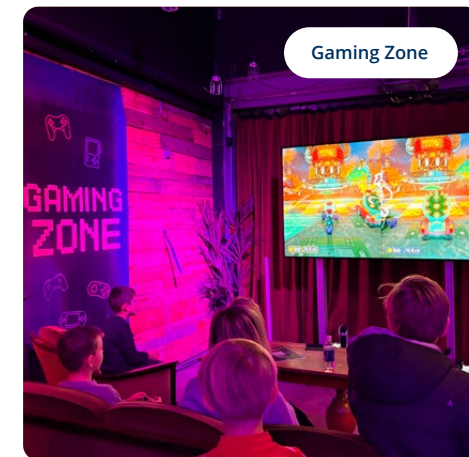
TAFJORD er hovedpartner med AaFK, turpartner til DNT Sunnmøre og jobber også tett med blant annet Momentum og NExTdigital for å legge til rette for utvikling og vekst i lokalsamfunnet.



Silent Disco / Jugendfest



Drømmetrening med AaFK



Gaming Zone



Hovedsponsor AaFK

## Lokal verdiskaping ved å skape arbeidsplasser

TAFJORD er en betydelig arbeidsgiver i regionen, med 141 ansatte. I tillegg til direkte sysselsetting bidrar vi til indirekte arbeidsplasser ved å muliggjøre annen næringsvirksomhet gjennom levering av energi, fiberinfrastruktur og energigjenvinning. En betydelig andel av innkjøpene våre er også fra lokale leverandører, noe som forsterker de økonomiske ringvirkningene i regionen.

Vi ser det som en viktig del av samfunnsoppdraget vårt å

tilby arbeidsplasser og utviklingsmuligheter for unge som er under utdanning eller på vei inn i arbeidslivet. I 2025 hadde vi fem lærlinger og ble nominert til *Årets lærebedrift* av Sunnmøre kommunale opplæringskontor.

I Tafjord Connect sitt kundesenter var åtte studenter ansatt i deltidsstillinger ved siden av studiene, og sommeren 2025 hadde vi hele 22 ungdommer i sving i sommerjobb i ulike deler av virksomheten. Vi tar også jevnlig imot studenter i

praksis og tilbyr samarbeid om bacheloroppgaver. I tillegg er vi medlemsbedrift i Trainee Sunnmøre, og i 2025 startet vår første trainee gjennom programmet.

Gjennom slike tiltak får unge mennesker verdifull arbeids erfaring og innsikt i mulighetene som finnes i regionen. For TAFJORD er dette samtidig en viktig del av vårt langsiktige rekrutteringsarbeid og arbeidet med å skape interesse for fagområdene vi jobber med.

### TAFJORDs nye kommunikasjonstraineer

Henriette Skeide Hurlen ble en del av kommunikasjonsavdelingen i TAFJORD da hun startet som trainee i 2025.



FOTO: ROLF-KRISTIAN NILSEN

Sommerhjelperne våre i sving med plenklipping og stell av grøntareal i Tafjord og Jimdalen.



Sommerjobb i TAFJORD

## Møt praksisstudentene i TAFJORD!

Hvert år kommer unge og lovende studenter inn dørene og fyller gangene våre med energi og nye tanker, både i Holen og i Tafjord.

I høst tok konsernet imot tre studenter fra ulike studieretninger ved NTNU Ålesund. Mathilde Ekeberg og Hanna Løkamoen studerer begge for å bli ingeniør innen fornybar energi og var i praksis hos virksomhetsområdet Fornybar. I samme periode jobbet Mustafa Yusuf-Haji for virksomhetsområdet Energigjenvinning. Han studerer for å bli dataingeniør.

### – Det gikk bra til slutt

Mathilde og Hanna har fulgt flere av ingeniørene våre og fått delta i mange ulike arbeidsoppgaver og ansvarsområder i Tafjordfjella.

Studentene har blant annet sett på demninger og vært med på tilsyn.



– Vi synes vannkraft er veldig interessant. Vi fikk være med å se på kraftverk og hele det elektriske systemet der. Vi har sett hele prosessen, forteller Mathilde entusiastisk.

– Det har vært veldig gøy å se alt i praksis og ikke bare regne på det teoretiske, legger Hanna til.

Tidligere i praksisperioden har de vært med på helikoptertur, nedfirkurskurs og kjørt taubane.

– Det gikk bra til slutt. Litt skummelt i starten, men så ordnet det seg, sier Hanna.



fortsettelse



## Med TAFJORD som læringsarena

– Hva tenker dere om TAFJORD etter å ha vært her i praksis?

– En veldig bra arbeidsplass med et godt arbeidsmiljø, sier Hanna.

– Folk er veldig snille og hjelpsomme her. Det er et bredt spekter av arbeidsmuligheter, legger Mathilde til.

De to studentene skriver for tiden bacheloroppgaven sin hos TAFJORD med kontor plass på hovedkontoret.

## Fra teori til praksis

– Jeg tror alle kjenner til TAFJORD fra før av. Dere er jo overalt! Men akkurat hva dere driver med visste jeg ikke helt, sier Mustafa.

Det var opprinnelig problemstillingen som dreide seg om kunstig intelligens som trakk Mustafa til å velge TAFJORD som sted for sin praksisperiode.

– Problemstillingen handler om å finne en måte å predikere varmebehovet for fjernvarme, forteller han.

Programmet skal levere ut en plan på hvordan man kan styre anlegget basert på værd data. Ved å forutsi varmebehovet, kan systemet selv forslå hvordan ovnene skal kjøres for å spare tid, energi og kostnader.

Slik kan man potensielt effektivisere noe av arbeidet som gjøres manuelt på Grautneset i dag.

– Det har vært kjekt, lærerikt og jeg har fått se hvordan man jobber i praksis istedenfor teori, sier han.

## – Det var ikke helt slik jeg trodde

– Da jeg besøkte Grautneset så var det ikke helt slik jeg trodde, sier Mustafa og legger til:

– Jeg trodde det bare var et sted man brenner ting. Men når man går inn ser man store systemer, der alt henger sammen. Det var kompliserte systemer.

*Hva har du lært av å være hos oss i TAFJORD?*

– Jeg har lært masse! Blant annet har jeg lært mer om maskinlæring og hvordan man løser en problemstilling i en bedrift, sier han.



### Lokal verdiskapning gjennom utbytte og skatter

TAFJORD skaper økonomiske verdier for samfunnet både gjennom sin operative virksomhet og gjennom økonomiske overføringer til eierne og det offentlige. TAFJORD eies av Ålesund kommune (52,61 %), Fjord kommune (4,28 %) og Eviny (43,11 %). Gjennom dette eierskapet er store deler av verdiskapningen forankret i regionen og kommer felleskapet til gode.

I 2025 utbetalte TAFJORD et samlet utbytte på 124 millioner kroner. Utbyttepolitikken utformes i tett dialog mellom styret og eiere. I tillegg betaler TAFJORD skatt og avgifter som direkte tilfaller fellesskapet. En oversikt over konsernets samfunnsregnskap er vist på neste side.

### Forretningsmuligheter gjennom dialog og relasjoner med lokalsamfunn

TAFJORD har en grunnleggende målsetting om bærekraftig vekst – både for konsernet og for regionen vi er en del av.

Vi mener at fremtidens løsninger utvikles best i samspill med lokalsamfunnene der verdiene skapes. Derfor legger vi vekt på god dialog med innbyggere, næringsliv og myndigheter i utviklingen av aktivitetene våre.

Som regional aktør er vi bevisste på at investeringene og initiativene våre skal bidra til å styrke lokalsamfunnene vi er en del av og skape varige verdier i regionen.



## Samfunnsregnskap for TAFJORD konsernet

Verdiskapning:	2025	2024
Driftsinntekter	1 802 747	1 689 501
+ verditap av konsesjonskraft	11 642	11 118
– forbruk av innkjøpte varer og tjenester	653 100	652 758
<b>Verdiskapning brutto</b>	<b>1 161 289</b>	<b>1 047 861</b>
– kapitalslit (avskrivninger og nedskrivninger)	220 992	222 364
<b>Verdiskapning netto</b>	<b>940 297</b>	<b>825 497</b>
+ resultatandel tilknyttet virksomhet	43 090	19 254
+ finansinntekter	34 210	27 301
– nedskrivning finansielle anleggsmidler	–20 417	–89
<b>Skapte verdier til fordeling</b>	<b>997 180</b>	<b>871 964</b>
+ Merverdiavgift, netto	240 862	199 105
+ Forbruksavgift	107 345	107 439
+ Energiavgift	8 602	8 719
+ Avfallsavgift	26 109	25 394
Verdier innkrevd for offentlig myndighet	382 918	340 657
<b>Disponerte verdier til fordeling</b>	<b>1 380 098</b>	<b>1 689 501</b>

Alle tall i 1 000 kroner

Samfunnsregnskapet viser hvilke verdier som er skapt i konsernet og blir innkrevd for offentlig myndighet utover verdien av innkjøpte varer og tjenester og verdiforringelsen av produksjonsmidlene. Videre er det vist hvordan verdiene er fordelt mellom ulike samfunnsaktører.

\*) Selskapets grunnrentekostnad i 2025 var 90,6 mill. kr (126,5 mill. kr i 2024). Selskapets betalbare grunnrenteskatt var derimot på 91,1 mill. kr i 2025 (107,6 mill. kr i 2024).

Fordeling av verdiskapning til:	2025	2024
<b>Ansatte</b>		
Brutto lønn og sosiale ytelser (inkl. pensjon)	239 490	246 405
Skatt fra de ansatte	–64 575	–61 048
Arbeidsgiveravgift	–29 663	–32 843
<b>Netto fordelt ansatte</b>	<b>145 251</b>	<b>152 514</b>
	<b>10,5 %</b>	<b>12,6 %</b>
<b>Kapitalinnskytere</b>		
Renter mv. til långivere	131 221	101 353
Utbytte til aksjonærer	198 000	124 000
<b>Netto fordelt kapitalinnskytere</b>	<b>329 221</b>	<b>225 353</b>
	<b>23,8 %</b>	<b>18,6 %</b>
<b>Stat og kommune</b>		
Alminnelig skatt	126 683	95 242
Grunnrenteskatt	90 640	126 525
Eiendomsskatt	32 246	30 522
Skatt fra ansatte	64 575	61 048
Merverdi konsesjonskraft	11 642	11 118
Konsesjonsavgift	11 530	11 431
Merverdiavgift, netto	240 862	199 105
Forbruksavgift	107 345	107 439
Energiavgift	8 602	8 719
Avfallsavgifter	26 109	25 394
Arbeidsgiveravgift	29 663	32 843
Andre offentlige avgifter	1 924	3 482
<b>Netto fordelt offentlig</b>	<b>751 822</b>	<b>712 868</b>
	<b>54,5 %</b>	<b>58,8 %</b>
<b>Tilbakeholdt i konsernet</b>	<b>153 803</b>	<b>121 887</b>
	<b>11,1 %</b>	<b>10,1 %</b>
<b>Verdier fordelt totalt</b>	<b>1 380 098</b>	<b>1 212 622</b>
	<b>100,0 %</b>	<b>100,0 %</b>



# STYRINGS- MESSIGE FORHOLD

Forretningsetikk

83

Påvirkning

86



# FORRETNINGSETIKK

I TAFJORD skal vi opptre med integritet og ta ansvar – både overfor hverandre og samfunnet rundt oss. De etiske retningslinjene våre tydeliggjør hvilke verdier vi styrer etter, og hvilke forventninger som stilles til alle ansatte og samarbeidspartnere. TAFJORD arbeider derfor aktivt med å ha tydelige rutiner for varsling og med å sikre etterlevelse av retningslinjene våre.

## Vesentlige påvirkninger, risikoer og muligheter

I vesentlighetsanalysen vår er det identifisert fire potensielle negative påvirkninger knyttet til forretningsetikk.



### Potensielle negative påvirkninger

- Beskyttelse av varslere
- Involvering i korrupsjon eller bestikkelser
- Brudd på menneskerettigheter hos underleverandører
- Arbeidsforhold hos entreprenører



## SENTRALE POLICYER

### Styringspolicy «Etske retningslinjer for medarbeidere»

Beskriver prinsipper for personlig opptreden, håndtering av interessekonflikter, bestikkelser, korrupsjon og konkurranseforhold. Retningslinjene skal sikre en god etisk praksis og definere en felles standard for ansatte.

### Styringspolicy «Etske retningslinjer for leverandører»

Etske retningslinjer må signeres av alle leverandører. Disse beskriver forventningene til at leverandører overholder relevante miljøstandarder, og har et «føre var»-prinsipp knyttet til forurensing, miljørisiko og andre miljø- og klimautfordringer.

### Styringspolicy «Samfunnsansvar»

Beskriver hovedprinsippene for hvordan konsernet skal integrere sosiale og miljømessige hensyn i forretningsstrategier, i daglig drift og i forholdet til interessentene våre. Policyen omfatter også ansvaret vi har for å unngå sosial dumping, barnearbeid, tvangsarbeid, menneskehandel og andre brudd på menneskerettigheter

### Funksjonspolicy «Personellsikkerhet»

Beskriver overordnede prinsipper og krav til hvordan personellsikkerhet skal forvaltes og etterleves i konsernet.

### TAFJORDs varslingsrutiner

Rutiner for varsling er beskrevet i HMS-håndboken og formidlet via varslingsplakaten på intranett. Ansatte kan varsle om kritikkverdige forhold skriftlig, muntlig eller via konsernets avvikssystem.

## Håndtering av påvirkninger, risikoer og muligheter

### Beskyttelse av varslere

En trygg og tilgjengelig varslingsordning er avgjørende for å avdekke og håndtere kritikkverdige forhold. Varslingsrutinene skal oppleves som trygge, forutsigbare og tilgjengelige for alle ansatte.

TAFJORD varlingsrutiner er beskrevet i HMS-håndboken og i varslingsplakaten på konsernets intranett. I 2025 ble varslingsplakaten revidert for å tydeliggjøre prosess og rettigheter. Det ble også besluttet å implementere et nytt digitalt varslingsystem i 2026, med mål om å gjøre rapporteringen mer brukervennlig, tilgjengelig og effektiv. Den nye løsningen åpner for anonym digital dialog og for varsling også fra eksterne aktører.

### Involvering i korrupsjon eller bestikkelser

Korrupsjon og bestikkelser representerer en alvorlig risiko for alle virksomheter. Risikoen kan oppstå i forbindelse med anskaffelser, leverandørrelasjoner eller kontakt med myndigheter – for eksempel hvis noen forsøker å oppnå uberettigede fordeler, konsesjoner eller tilgang til varer og komponenter.

TAFJORD har nulltoleranse for korrupsjon og bestikkelser, og arbeider systematisk med forebygging gjennom tydelige etiske retningslinjer, internkontroll og bevisstgjøring i organisasjonen. Et viktig tiltak i arbeidet i 2025, var utarbeiding av ny funksjonspolicy for personellsikkerhet. Denne skal bidra til å redusere sårbarhet og styrke forebyggende kontroll.

Vi har ikke hatt domfellelser, bøter eller andre sanksjoner knyttet til brudd på antikorrupsjons- og antibestikkelseslover i 2025.

### Brudd på menneskerettigheter hos underleverandører og arbeidsforhold hos entreprenører

TAFJORD skal være en ansvarlig oppdragsgiver og samarbeidspartner. Vi stiller tydelige krav til leverandørene våre og forventer etterlevelse av internasjonale standarder for menneskerettigheter, arbeidsvilkår og god forretningspraksis. I 2025 kjøpte TAFJORD varer og tjenester fra 1 002 leverandører, der 953 var norske og 47 europeisk og 2 fra USA. Selv om hovedtyngden av leverandørene våre er norske, kan enkelte innsatsfaktorer – særlig elektronikk og

lignende komponenter – ha opprinnelse i land med høyere risiko for brudd på grunnleggende rettigheter. TAFJORD har også entreprenører som utfører tjenester relatert til utbygging og drift, der det er viktig å ha arbeidsforhold for ansatte på agendaen.

TAFJORD gjennomfører årlige aktsomhetsvurderinger i tråd med Åpenhetsloven. Formålet er å kartlegge faktiske og potensielle negative konsekvenser i leverandørkjeden, og iverksette tiltak for å forebygge, redusere eller stanse disse.

Redegjørelsen for aktsomhetsvurderingene publiseres årlig på nettsidene våre. Det er også etablert et digitalt kontaktpunkt for innsynsbegjæringer.

### TAFJORDs leverandører i 2025

Land	Antall leverandører
Norge	953
Sverige	26
Danmark	10
Finland	4
Nederland	2
Tyskland	1
Storbritannia	1
Italia	1
Sveits	1
Romania	1
USA	2
<b>Sum</b>	<b>1002</b>



### Andre opplysninger relatert til brudd på menneskerettigheter

Det er ikke registrert hendelser i egen arbeidsstyrke knyttet til barnearbeid, tvangsarbeid, menneskehandel eller diskriminering i 2025. Det er heller ikke registrert hendelser som involverer arbeidere i verdikjeden, berørte lokalsamfunn, forbrukere eller sluttbrukere.

# PÅVIRKNING

TAFJORD har en viktig stemme i samfunnsdebatten, og en mulighet til å bruke denne til å påvirke rammevilkår for fornybar energi og energiomstilling.

## Vesentlige påvirkninger, risikoer og muligheter

I den doble vesentlighetsanalysen vår er det identifisert en potensiell positiv påvirkning knyttet til påvirkning.



### Potensiell positiv påvirkning

Politisk engasjement rundt rammevilkår for fornybar energi

## Utdrag fra TAFJORDs strategi

### TAFJORD skal bidra til å bedre våre og næringens rammebetingelser.

TAFJORD skal videreføre et sterkt og omfattende engasjement – primært gjennom Fornybar Norge, Norsk Fjernvarme og Sirk Norge – men også andre relevante bransje- og interesseorganisasjoner. TAFJORD skal etterstrebe å ha en aktiv rolle i disse.

TAFJORD skal bidra aktivt med relevant informasjon med beslutningstakere og andre relevante interessenter regionalt og lokalt. Spesielt viktig er det at eierne våre er oppdaterte på rammebetingelser vi til enhver tid må forholde oss til – og konsekvensene av disse.

I den grad det er formålstjenlig skal eventuelle initiativ koordineres med andre selskaper.

## SENTRALE POLICYER

### Funksjonspolicy «Kommunikasjon»

Beskriver hovedprinsippene for intern og ekstern kommunikasjon i TAFJORD, og hvordan vår kommunikasjon skal være profesjonell, åpen, relevant og tilpasset.



## Håndtering av påvirkninger, risikoer og muligheter

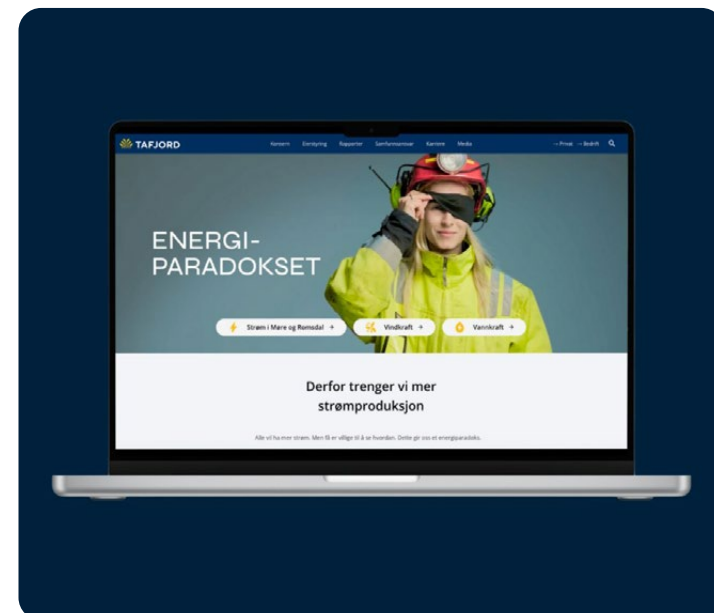
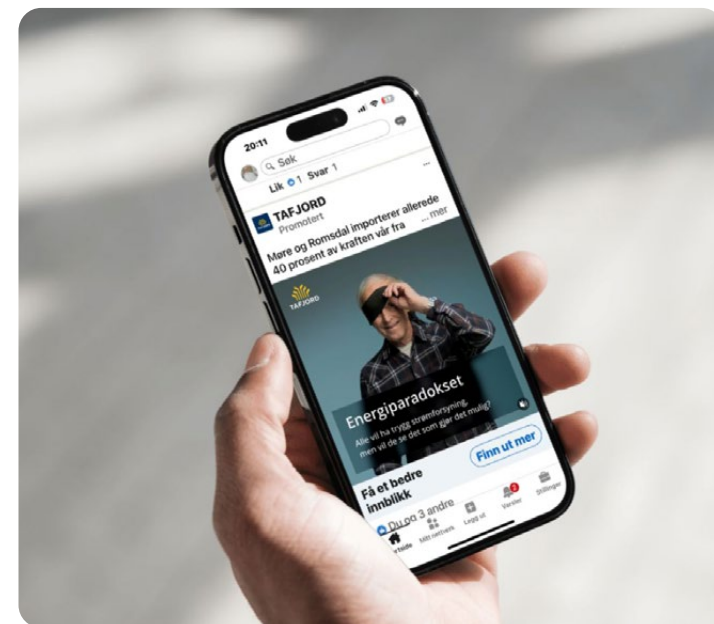
### Politisk engasjement for rammevilkår

TAFJORD har som mål å bidra til bedre rammebetingelser for fornybarnæringen gjennom aktiv deltakelse i samfunnsdebatten og dialog med myndigheter. Ved å synliggjøre erfaringene og behovene våre, søker vi å påvirke politiske rammevilkår i en retning som støtter grønn omstilling og verdiskaping i regionen. Dersom vi lykkes i å fremme gode løsninger for bransjen og samfunnet, representerer dette også en potensiell positiv påvirkning som kan åpne for nye forretningsmuligheter.

I 2025 har TAFJORD vært særlig synlig i debatten om kraftmangel i regionen. Dette har blitt formidlet i media, men også gjennom kampanjen Energiparadokset. Kampanjen setter fokus på at vi trenger mer lokal produksjon av fornybar energi.

Direktør for Energigjenvinning har også deltatt aktivt i debatten om rammevilkår for fjernvarme, og særlig knyttet til utfordringene som forbrenningsavgiften representerer.

I tillegg deltar TAFJORD aktivt i bransjeorganisasjoner som Fornybar Norge, Norsk Fjernvarme og Sirk Norge. Dette er arenaer som er viktige for både påvirkning, samarbeid og kompetansebygging.



## Vedlegg 1: VSME Index

## Grunnlag for rapportering

VSME	Paragraf	Sidetall	Utelatt	Kommentar
------	----------	----------	---------	-----------

## B1 – Grunnmodul – Grunnlag for rapportering

B1	24 a)	22	Nei	
B1	24 b)	22	Nei	
B1	24 c)	22	Nei	
B1	24 d)	22	Nei	
B1	24 e)	22	Nei	
B2	25	16	Nei	

## B2 – Rutiner, policyer og fremtidsinitiativer for omstilling til en mer bærekraftig økonomi

B2	26 a)		Nei	Beskrevet i hvert delkapittel.
B2	26 b)	30	Nei	Beskrevet i hvert delkapittel.
B2	26 c)	31	Nei	Beskrevet i hvert delkapittel.
B2	26 d)	31	Nei	Beskrevet i hvert delkapittel.
B2	27	30	Nei	Beskrevet i hvert delkapittel.
B2	28		Nei	Beskrevet i hvert delkapittel.

## C1 – Strategi: forretningsmodell og bærekraft – relaterte initiativer

C1	47 a)	8–20	Nei	
C1	47 b)	8–20	Nei	
C1	47 c)	24	Nei	
C1	47 d)	25–28	Nei	

## C2 – Beskrivelse av rutiner, policyer og fremtidsinitiativer for omstilling til en mer bærekraftig økonomi

C2	48		Nei	Beskrevet i hvert delkapittel.
C2	49	29	Nei	Beskrevet i hvert delkapittel.

## Miljømessige forhold

VSME	Paragraf	Sidetall	Utelatt	Kommentar
------	----------	----------	---------	-----------

## B3 – Energi og klimagassutslipp

B3	29	37	Nei	
B3	30 a)	36	Nei	
B3	30 b)	36	Nei	
B3	31	37	Nei	

## B4 – Forurensing av luft, vann og jord

B4	32	49	Nei	
----	----	----	-----	--

## B5 – Biologisk mangfold

B5	33	53–54	Nei	
B5	34 a)		Ja	Kartlegges i 2026.
B5	34 b)		Ja	Kartlegges i 2026.
B5	34 c)		Ja	Kartlegges i 2026.
B5	34 d)		Ja	Kartlegges i 2026.

## B5 – Vann

B6	35		Ja	Ikke vesentlig.
B6	36		Ja	Ikke vesentlig.

## B5 – Ressursbruk, sirkulærøkonomi og avfallshåndtering

B7	37	57	Ja	
B7	38 a)	60	Ja	
B7	38 b)	60	Ja	
B7	38 c)	60	Ja	

## Miljømessige forhold

VSME	Paragraf	Sidetall	Utelatt	Kommentar
------	----------	----------	---------	-----------

### C3 – Mål for reduksjon av klimagassutslipp og klimaomstilling

VSME	Paragraf	Sidetall	Utelatt	Kommentar
C3	54 a)		Ja	Omstillingsplan etableres i 2026.
C3	54 b)		Ja	Omstillingsplan etableres i 2026.
C3	54 c)		Ja	Omstillingsplan etableres i 2026.
C3	54 d)		Ja	Omstillingsplan etableres i 2026.
C3	54 e)		Ja	Omstillingsplan etableres i 2026.
C3	55		Ja	Omstillingsplan etableres i 2026.
C3	56		Ja	Omstillingsplan etableres i 2026.

### C4 – Klimarisiko

VSME	Paragraf	Sidetall	Utelatt	Kommentar
C4	57 a)	41	Nei	
C4	57 b)	42	Nei	
C4	57 c)	42	Nei	
C4	57 d)	42	Nei	
C4	58	42	Nei	

## Sosiale forhold

VSME	Paragraf	Sidetall	Utelatt	Kommentar
------	----------	----------	---------	-----------

### B8 – Arbeidsstyrke – Generelle opplysninger

VSME	Paragraf	Sidetall	Utelatt	Kommentar
B8	39 a)	63	Nei	
B8	39 b)	63	Nei	
B8	39 c)		Ja	Ikke relevant, bare ansatte i Norge.
B8	40	63	Nei	

## Sosiale forhold

VSME	Paragraf	Sidetall	Utelatt	Kommentar
------	----------	----------	---------	-----------

### B9 – Arbeidsstyrke – Helse og sikkerhet

B9	41 a)	69	Nei	
B9	41 b)	69	Nei	

### B9 – Arbeidsstyrke – Godtgjøring, kollektive forhandlinger og opplæring

B10	42 a)	64	Nei	
B10	42 b)	65	Nei	
B10	42 c)	64	Nei	
B10	42 d)		Ja	Ikke data per i dag. Data samles for 2026.

### C5 – Arbeidsstyrke – Generelle tilleggsopplysninger

C5	59	65	Nei	
C5	60		Ja	Ikke relevant. Tilnærmet 0 i 2025.

### C6 – Arbeidsstyrke – Menneskerettighetspolicyer og -prosesser

C6	61 a)	83	Ja	
C6	61 b)	83	Ja	
C6	61 c)	83	Ja	

### C7 – Alvorlige negative menneskerettighetsbrudd

C7	62 a)	85	Ja	
C7	62 b)	85	Ja	
C7	62 c)	85	Ja	

## Styringsmessige forhold

VSME	Paragraf	Sidetall	Utelatt	Kommentar
------	----------	----------	---------	-----------

### B11 – Domfellelser og bøter for korrupsjon og bestikkelser

---

B11	43	84	Nei	
-----	----	----	-----	--

### C7 – Inntekter fra visse sektorer og utelukkelse fra EUs referanseverdier

---

C8	63 a)		Ja	Ikke vesentlig.
C8	63 b)		Ja	Ikke vesentlig.
C8	63 c)		Ja	Ikke vesentlig.
C8	63 d)		Ja	Ikke vesentlig.
C8	64		Ja	Ikke vesentlig.

### C8 – Kjønnsfordeling i styre

---

C9	65	65	Nei	
----	----	----	-----	--

